

令和3年3月30日 11時00分

資料配布 近畿地方整備局

令和3年度予算が配分されました

～近畿地方整備局関係の総額：1兆 803億円～

令和3年度近畿地方整備局関係配分予算では、「国民の安全・安心の確保」、「持続的な経済成長の実現」、「豊かで活力ある地方の形成と多核連携型の国づくり」を3本柱として、令和2年度第3次補正予算と合わせて切れ目なく取組を進めることとしています。

特に、気候変動の影響により激甚化・頻発化する風水害や切迫する地震災害等に屈しない、強靱な国土づくりのため、防災・減災が主流となる安全・安心な社会を構築することとしています。

令和3年度 近畿地方整備局関係の当初予算 内訳

| | | |
|-----------------|---|----------------------|
| ・直轄事業費 | : | 3,002億円 |
| ・補助・交付金事業費 | : | 7,600億円 |
| | | 合計（歳出）：1兆 602億円 |
| ・国庫債務負担行為（ゼロ国債） | : | 200億円 |
| | | 合計（歳出＋ゼロ国債）：1兆 803億円 |

（注）計数はそれぞれ四捨五入しているため、端数において合計と一致しないものがある。

<取扱い>

<配布場所> 近畿建設記者クラブ 大手前記者クラブ
神戸海運記者クラブ 神戸民放記者クラブ みなと記者クラブ

問い合わせ先 国土交通省 近畿地方整備局 TEL（代表）：06-6942-1141

（予算全般に関する事項について）

| | | |
|----------|---------|----------------------------|
| 総務部 会計課長 | なかざわ 中澤 | （内線 2411）（直通 06-6946-6752） |
| 経理調達課長 | ながい 永井 | （内線 6310）（直通 078-391-7576） |

（予算の概要に関する事項について）

| | | |
|----------|--------|----------------------------|
| 企画部 企画課長 | たつた 立田 | （内線 3151）（直通 06-6942-4090） |
|----------|--------|----------------------------|

（都市・公園に関する事項について）

| | | |
|------------|---------|----------------------------|
| 建政部 都市整備課長 | さきたに 崎谷 | （内線 6161）（直通 06-6942-1080） |
|------------|---------|----------------------------|

（住宅に関する事項について）

| | | |
|------------|---------|----------------------------|
| 建政部 住宅整備課長 | とくたけ 徳竹 | （内線 6181）（直通 06-6942-1085） |
| 建築安全課長 | うすだ 薄田 | （内線 6671）（直通 06-6942-1961） |

（河川に関する事項について）

| | | |
|------------|--------|----------------------------|
| 河川部 河川計画課長 | まえば 前羽 | （内線 3611）（直通 06-6945-6355） |
|------------|--------|----------------------------|

（道路に関する事項について）

| | | |
|--------------|--------|----------------------------|
| 道路部 道路計画第一課長 | つきじ 築地 | （内線 4211）（直通 06-6941-7435） |
|--------------|--------|----------------------------|

（港湾・空港に関する事項について）

| | | |
|--------------|---------|----------------------------|
| 港湾空港部 港湾計画課長 | いしだ 石田 | （内線 6450）（直通 078-391-8361） |
| 港湾空港整備・補償課長 | なかがわ 中川 | （内線 6351）（直通 078-391-7322） |

（営繕に関する事項について）

| | | |
|----------|--------|----------------------------|
| 営繕部 計画課長 | たなか 田中 | （内線 5151）（直通 06-6944-0004） |
|----------|--------|----------------------------|

目 次

| | |
|--|----|
| 1. 令和3年度近畿地方整備局予算の概要 | 3 |
| I. 国民の安全・安心の確保 | 6 |
| 1) あらゆる関係者により流域全体で行う「流域治水」の推進 | |
| 2) 総合的な土砂災害対策の推進 | |
| 3) 南海トラフ巨大地震対策等の推進 | |
| 4) 密集市街地の対策や住宅・建築物の耐震化の促進 | |
| 5) 災害時における人流・物流の確保 | |
| 6) 将来を見据えたインフラ老朽化対策の推進 | |
| 7) 危機に瀕する地域公共交通の確保・維持 | |
| 8) 踏切や通学路等における交通安全対策の推進 | |
| 9) 地域における総合的な防災・減災対策、老朽化対策等に対する集中的支援 (防災・安全交付金) | |
| II. 持続的な経済成長の実現 | 39 |
| 1) 効率的な物流ネットワークの強化 | |
| 2) 都市の国際競争力の強化 | |
| 3) 国際コンテナ戦略港湾「阪神港」の機能強化 | |
| 4) 夢洲地区へのアクセス網強化 | |
| 5) PPP／PFIの推進 | |
| 6) 成長の基盤となる社会資本整備の総合支援 (社会資本整備総合交付金) | |

| | |
|---|----|
| Ⅲ. 豊かで活力ある地方の形成と | |
| 多核連携型の国づくり | 55 |
| 1) 河川を軸とした生態系ネットワークの形成 | |
| 2) 良好な自然環境の創出や水辺空間整備による賑わいの創出 | |
| 3) コンパクトで歩いて暮らせるゆとりとにぎわいあるまちづくりの推進 | |
| 4) グリーンインフラ等を活用した安全で魅力あふれる都市環境の構築 | |
| 5) 地域・拠点の連携を促す道路ネットワークの整備等 | |
| 6) 基幹産業の競争力強化のための港湾整備 | |
| 7) 海域環境の保全（瀬戸内海） | |
| 8) 廃棄物の適正処理のための海面処分場の整備（大阪湾） | |
| 9) 暮らしを支える港湾施設の整備（神戸港） | |
| 10) 空き家対策や地域の魅力を活かすための適正な土地利用等の促進 | |
| 11) 多様な世帯が安心して暮らすことができる住宅セーフティーネット機能の強化 | |
| 12) 豊かな暮らしを支える社会資本整備の総合的支援 （社会資本整備総合交付金） | |
| 2. 近畿地方整備局関連事業費 | 66 |
| 3. 主な新規事業箇所、完了事業箇所等、道路調査の見通し・ | 68 |
| 4. インフラ分野のDXの推進 | 76 |

1. 令和3年度近畿地方整備局予算の概要

令和3年度近畿地方整備局関係配分予算では、「国民の安全・安心の確保」、「持続的な経済成長の実現」、「豊かで活力ある地方の形成と多核連携型の国づくり」を3本柱として、令和2年度第3次補正予算と合わせて切れ目なく取組を進めることとしています。特に、気候変動の影響により激甚化・頻発化する風水害や切迫する地震災害等に屈しない、強靱な国土づくりのため、防災・減災が主流となる安全・安心な社会を構築することとしています。

令和3年度の近畿地方整備局の予算規模

近畿地方整備局の令和3年度当初予算の規模は約1兆803億円であり、うち直轄事業費は約3002億円、補助・交付金事業費は約7600億円、国庫債務負担行為(ゼロ国債)は約200億円です。(単位:百万円)

| | 直轄 | 補助 | 合計 (歳出) | 国庫債務 負担行為 (ゼロ国債) | | 合計 (歳出+ゼロ国債) |
|-----------------|---------|---------|------------|------------------------|-------|-----------------|
| | | | | 直轄 | 補助 | |
| 治水 | 77,577 | 33,997 | 111,575 | 7,339 | 0 | 118,914 |
| 海岸 | 3,101 | 1,984 | 5,085 | 0 | 0 | 5,085 |
| 道路整備 | 179,720 | 136,163 | 315,883 | 10,898 | 1,207 | 327,988 |
| 港湾整備 | 27,808 | 5,370 | 33,178 | 300 | 0 | 33,478 |
| 空港整備 | 263 | 0 | 263 | 0 | 0 | 263 |
| 住宅対策 | 0 | 49,255 | 49,225 | 0 | 0 | 49,255 |
| 市街地整備 | 0 | 50,410 | 50,410 | 0 | 0 | 50,410 |
| 都市水環境整備 | 5,715 | 0 | 5,715 | 275 | 0 | 5,990 |
| 下水道 | 0 | 24,661 | 24,661 | 0 | 0 | 24,661 |
| 国営公園等 | 4,860 | 0 | 4,860 | 0 | 0 | 4,860 |
| 社会資本整備総合 交付金 | 0 | 182,220 | 182,220 | 0 | 0 | 182,220 |
| 防災・安全交付金 | 0 | 275,722 | 275,722 | 0 | 0 | 275,722 |
| 官庁営繕 | 1,199 | 0 | 1,199 | 22 | 0 | 1,221 |
| 推進費等 | 0 | 220 | 220 | 0 | 0 | 220 |
| 合計 | 300,244 | 760,003 | 1,060,246 | 18,835 | 1,207 | 1,080,288 |

(注1) 計数はそれぞれ四捨五入しているため、端数において合計と一致しないものがある。

(注2) 交付金事業費は、配分する国費をもとに推計したものである。

令和3年度に新規着手する主要な事業

(河川関係)

| 事業名 | 地区名等 | 令和3年度 事業費 | 参照 ページ |
|-----------------------------|---------------------------------|------------------|-----------|
| よどがわ こうもん 淀川大堰閘門(直轄) | ふくしま おおさか 福島地区[大阪府大阪市] | 1,494(百万円) ※1 | 12頁 |
| き 紀の川無堤部解消(直轄) | おうづ き 麻生津地区[和歌山県紀の川市] | 2,080(百万円) ※2 | 11頁 |
| くりすがわ 栗栖川まちづくり連携治水対策(直轄) | だんのうえ しんぐう 段之上・新宮地区[兵庫県たつの市] | 1,340(百万円) ※3 | 9頁 |
| おおたにがわ 大谷川大規模特定河川事業(補助) | ゆら 田良川水系大谷川 [京都府福知山市] | 100(百万円) | 15頁 |
| むこがわ 武庫川大規模特定河川事業(補助) | 兵庫川水系武庫川 [兵庫県尼崎市、西宮市] | 500(百万円) | 15頁 |
| くまのがわ 熊野川事業間連携河川事業(補助) | しんぐう 新宮川水系熊野川 [和歌山県新宮市] | 150(百万円) | 16頁 |
| もんじゅがわ 文珠川事業間連携砂防等事業(補助) | やまと いこま 大和川水系文珠川 [奈良県生駒市] | 73(百万円) | 17頁 |

※1: 令和3年度事業費は淀川の河川都市基盤整備事業費の合計を記載

※2: 令和3年度事業費は紀の川の一般改修事業費の合計を記載

※3: 令和3年度事業費は揖保川の一般改修事業費の合計を記載

(道路関係)

| 箇所名 | 区間 | 令和3年度 事業費 | 参照 ページ |
|----------------------------------|--|--------------|-----------|
| めいしんわんがんれんらくせん 一般国道43号名神湾岸連絡線 | にしのみや いまづみずなみ にしのみやはま 西宮市今津水波町～西宮浜二丁目 | 100(百万円) | 40頁 |
| あおばかいらいよう 一般国道27号青葉改良 | たかはま ろくろだに まいづる きちさか 高浜町六路谷～舞鶴市吉坂 | 100(百万円) | 22頁 |

(港湾・空港関係)

| 事業名 | 地区名等 | 令和3年度 事業費 | 参照 ページ |
|---|---------------------|--------------|-----------|
| ひめじ ひろはた 姫路港広畑地区国際物流ターミナル 整備事業(直轄、補助) | ひめじ ひろはた 姫路港広畑地区 | 180(百万円) | 61頁 |
| まいづる わだ 舞鶴港和田地区国際物流ターミナル (-12m)整備事業(直轄) | まいづる わだ 舞鶴港和田地区 | 470(百万円) | 62頁 |

令和3年度に完了(開通・開園)する主要な事業(区間)

(河川関係)

| 事業名 | 地区名等 | 令和3年度 事業費 | 参照 ページ |
|--|---|--------------|-----------------------|
| <small>ゆらがわ</small> 由良川緊急治水対策(直轄) | <small>ゆらがわ まえだ</small> 由良川(前田地区) <small>ふくちやま</small> [京都府福知山市] | 3,901(百万円)※1 | 8 <small>ページ</small> |
| <small>よどがわ</small> 淀川高規格堤防整備事業(直轄) | <small>とりしま</small> 西島(Ⅱ期)地区 [大阪市此花 区] <small>このはな</small> | 2,446(百万円)※2 | 12 <small>ページ</small> |

※1: 令和3年度事業費は由良川の一般改修事業費を記載
 ※2: 令和3年度事業費は淀川の河川都市基盤整備事業費の合計を記載

(道路関係)

| 箇所名 | 開通区間 | 令和3年度 事業費 | 参照 ページ |
|---|---|--------------|-----------------------|
| <令和4年春開通予定> 一般国道42号 <small>たなべにし</small> 田辺西バイパス | <small>たなべ はやちよう せいじろ おおや</small> 田辺市芳養町清地路～大屋 | 550(百万円) | 60 <small>ページ</small> |

I. 国民の安全・安心の確保

1) あらゆる関係者により流域全体で行う「流域治水」の推進

- 気候変動の影響による災害の頻発化・激甚化に対応するため、抜本的な治水対策として、集水域と河川区域のみならず、氾濫域も含めて一つの流域として捉え、地域の特性に応じ、ハード・ソフトの両面から「流域治水」を推進します。
- 河川、下水道、砂防、海岸等の管理者が主体となって行う治水対策に加え、水田、校庭、民間施設、国有地等の機能連携を進めるなど、府省庁・官民が連携したあらゆる対策の充実を図ります。



近畿管内10水系での流域治水協議会 開催状況

あらゆる関係者が協働して行う「流域治水」

■氾濫をできるだけ防ぐ・減らすための対策



足羽川ダム建設

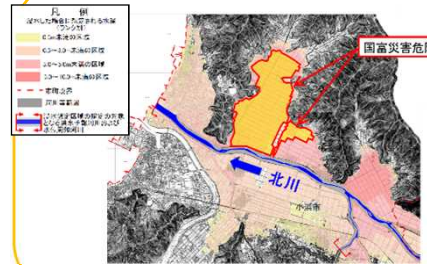


利水ダム(池原ダム)の活用



河道掘削

■被害対象を減少させるための対策

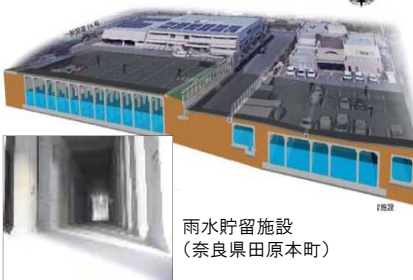


災害危険区域の設定区域(福井県小浜市)

■被害の軽減、早期復旧・復興のための対策



自主防災組織等と連携した個別支援計画策定及び避難訓練の実施(兵庫県宍粟市)



雨水貯留施設(奈良県田原本町)



雨水幹線 いるは呑龍トンネル(京都府)



いなみのため池群の活用(兵庫県稲美町)

【写真提供】新宮川水系流域治水プロジェクト、大和川水系流域治水プロジェクト、淀川水系流域治水プロジェクト、加古川水系流域治水プロジェクト、播磨川水系流域治水プロジェクト、北川水系流域治水プロジェクト、九頭竜川水系流域治水プロジェクト

よどがわ

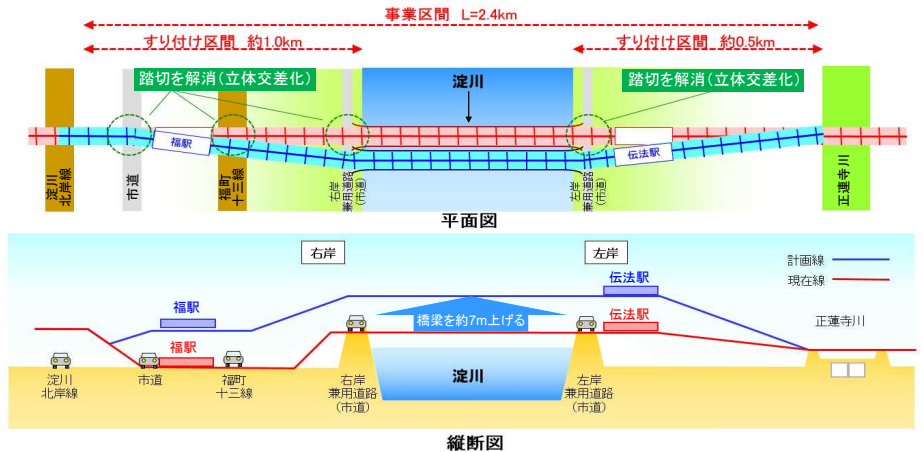
■淀川 阪神なんば線淀川橋梁改築事業

事業費:約23億円【直轄】

洪水、高潮、津波から大阪中心部を守る阪神なんば線淀川橋梁の架け替えと、鉄道・道路の立体交差化を国・大阪市・阪神電鉄(株)で連携し、令和14年度までに実施します。



整備後のイメージ



河川整備計画で目標としている洪水に対する浸水被害想定(改築前)



平成30年9月台風第21号により高潮が発生



ゆらがわ
■由良川緊急治水対策事業

事業費：約39億円【直轄】※
 ※ 事業費は、由良川の令和3年度一般河川改修事業費を記載。

平成25年台風第18号、平成29年台風第21号、平成30年7月豪雨等による由良川での甚大な浸水被害を踏まえ、築堤、輪中堤等の緊急的な治水対策を実施します。

堤防整備状況（令和3年1月）



これまでの整備による効果(由良川 私市地区)

◆平成30年7月豪雨において、私市地区では堤防が完成していたため、由良川からの氾濫を防いだ。



かこがわ
■加古川中流部治水対策事業

事業費：約27億円【直轄】※
 ※ 事業費は、加古川の令和3年度一般河川改修事業費を記載。

かとう たきの
 加東市滝野地区の浸水被害の軽減を図るため、築堤及び河道掘削等の緊急的な治水対策を実施します。



堤防整備状況（令和3年2月）



平成30年7月豪雨浸水状況（加東市滝野地区）



なばりがわ
■名張川 名張かわまちづくり一体型浸水対策

事業費:約15億円【直轄】※

※ 事業費は、木津川上流の令和3年度一般河川改修事業費を記載。

名張市街地の浸水被害の軽減を図るため、かわまちづくりと連携して、引堤及び河道掘削を推進し、木津川上流域ダム群の洪水調節機能をさらに発揮させることにより、ダム下流域の安全度の向上を図ります。



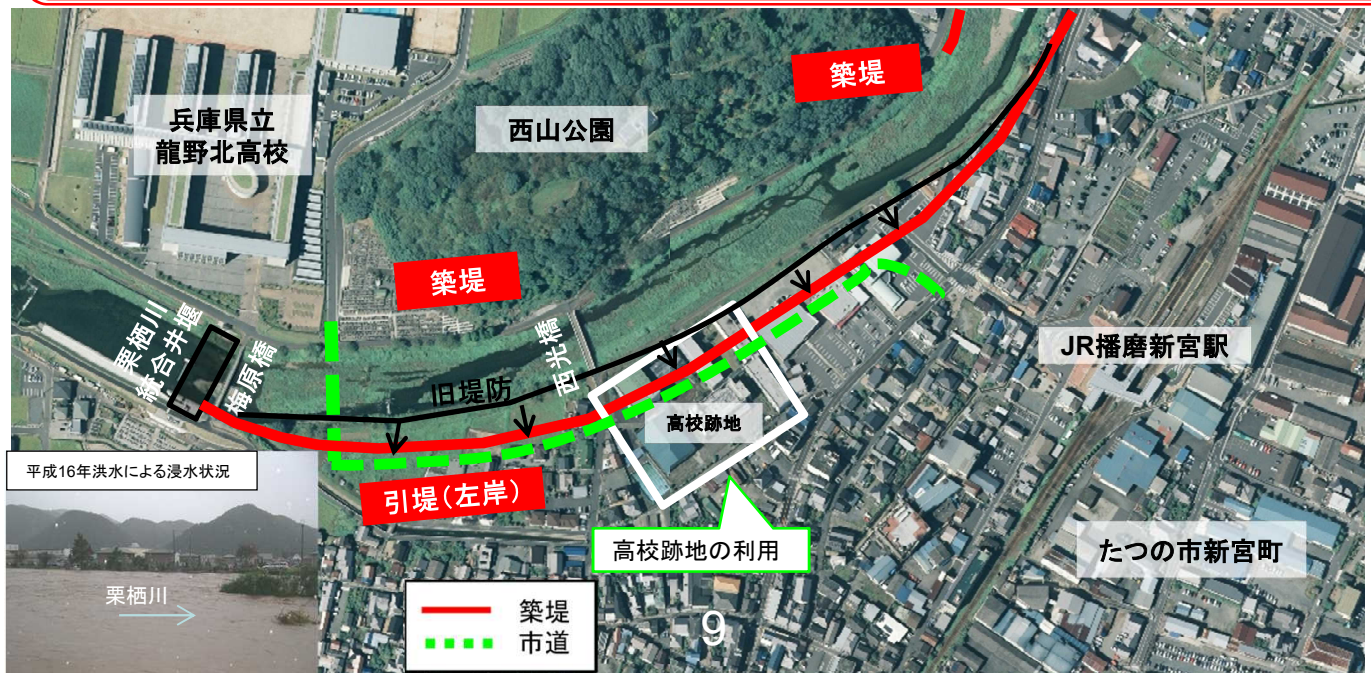
新規事業

くりすがわ
■栗栖川まちづくり連携治水対策

事業費:約13億円【直轄】※

※ 事業費は、損保川の令和3年度一般河川改修事業費を記載。

栗栖川沿川市街地の浸水被害の解消を図るため、国・兵庫県・たつの市が連携し、引堤等の河川整備と合わせ、高校跡地の利活用や避難路(市道)等のまちづくりを一体となり進めます。



※事業区間については、上流の芝田地区等の河川改修を含む。

まるやまがわなかのごう
■円山川中郷遊水地整備事業

事業費:約27億円【直轄】※

※ 事業費は、円山川の令和3年度一般河川改修事業費を記載。

円山川中下流域の浸水被害の軽減を図るため、遊水地を整備し、壊滅的な被害につながる外水氾濫を回避します。



遊水地内掘削状況 (令和2年11月)



平成30年7月豪雨 下流の浸水状況 (豊岡市城崎町ひの其他地区)



やまとがわ
■大和川中流域強靱化事業

事業費:約52億円【直轄】※

※ 事業費は、大和川の令和3年度一般河川改修事業費、河川都市基盤整備事業費の合計を記載。

大和川中下流域の浸水被害の軽減を図るため、遊水地の整備や河道掘削を進めます。

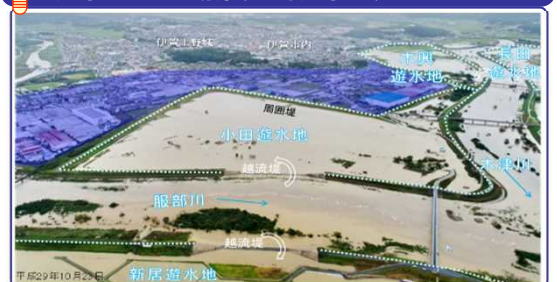


■遊水地による効果 木津川 上野遊水地

平成29年10月の台風第21号において木津川、服部川からの浸水を防いだ。



遊水地による効果(上野遊水地)



いちだ がわ
市田川流域大規模浸水対策

事業費:約24億円【直轄】*

※ 事業費は、熊野川の令和3年度一般河川改修事業費を記載。

平成29年台風第21号による熊野川支川市田川周辺での大規模な浸水被害を踏まえ、国・和歌山県・新宮市で連携し、平成29年台風第21号の浸水被害半減及び主要道路の冠水を解消させるため、排水機場の増強等を実施します。



新規事業

き かわ おうづ
紀の川(麻生津地区)無堤防解消

事業費:約21億円【直轄】*

※ 事業費は、紀の川の令和3年度一般河川改修事業費を記載。

き かわ ふじさき
紀の川(藤崎地区)狭窄部対策

紀の川中下流部の無堤部を解消するために築堤を行います。
 また、中下流部には狭窄部もあり、出水時の水位上昇による浸水被害の軽減を図るため、河道掘削等の治水対策を実施します。



麻生津地区 無堤部解消

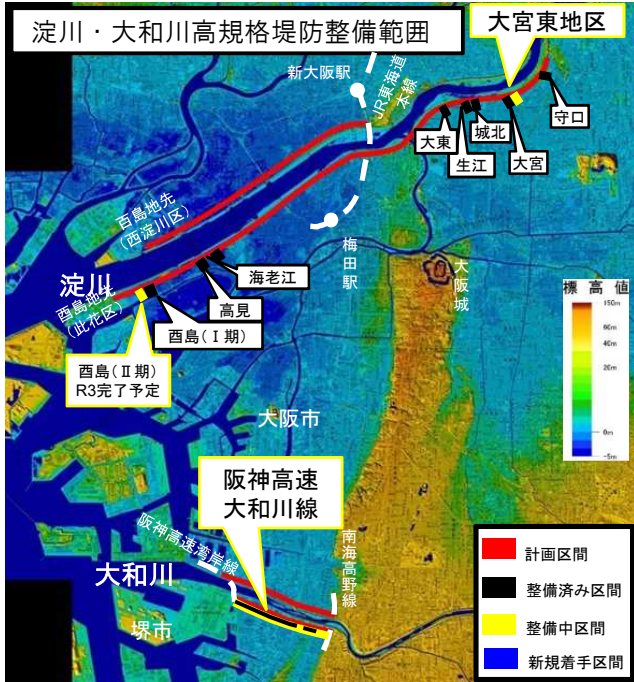


藤崎地区 狭窄部対策

■ゼロメートル地帯の堤防決壊による壊滅的な被害を回避する高規格堤防整備の推進

高規格堤防は、「人命を守る」ということを最重視して、首都圏及び近畿圏のゼロメートル地帯等の低平地において、堤防の決壊による壊滅的な被害を回避するために整備を進めています。

令和3年度は、淀川西島(Ⅱ期)地区の完了に向け推進するとともに、淀川大宮東地区、大和川阪神高速大和川線地区の整備を引き続き推進します。



■淀川 高規格堤防整備 事業費:約15億円【直轄】※



※ 事業費は、淀川の令和3年度河川都市基盤整備事業費の合計を記載。

■大和川 高規格堤防整備 事業費:約24億円【直轄】※



※ 事業費は、大和川の令和3年度河川都市基盤整備事業費の合計を記載。

■地震時の緊急輸送を可能とする舟運の確保

淀川大堰の上下流で本川の航路が分断されており、災害時の復旧資材運搬や緊急物資の輸送への課題の解消を図ります。

新規事業

- 【凡例】
- : 船着場
 - : 定期観光船
 - : 新規航路



■淀川大堰閘門事業

事業費:約15億円【直轄】※

※ 事業費は、淀川の令和3年度河川都市基盤整備事業費の合計を記載。



あまがせ ■天ヶ瀬ダム再開発（淀川水系宇治川）

事業費：約110億円【直轄】

天ヶ瀬ダム再開発は、洪水調節能力の増強、水道用水の確保及び発電能力の増強を目的として、トンネル式放流設備の工事等を継続して実施します。

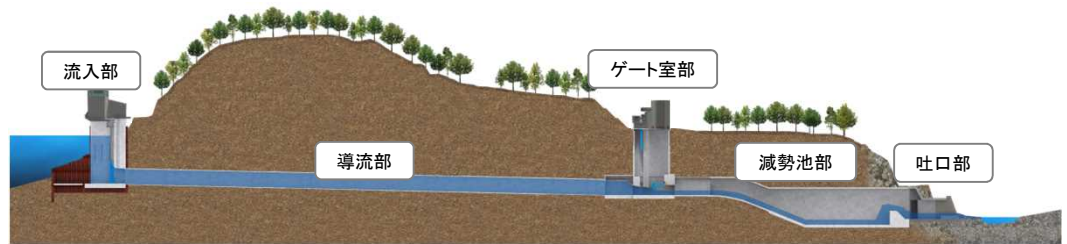
天ヶ瀬ダム再開発、大戸川ダム位置図



施設縦断面図と現場状況



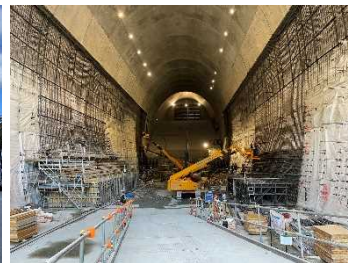
流入部施工状況 (R3. 2)



導流部概成状況 (R3. 2)



ゲート室部施工状況 (R3. 2)



減勢池部施工状況 (R3. 2)



吐口部施工状況 (R3. 2)

だいでがわ ■大戸川ダム（淀川水系大戸川）

事業費：約15億円【直轄】

大戸川ダムは、付替道路工事等を継続して実施します。



おおつしがらきせん 付替県道大津信楽線施工状況 (R3. 1)



左岸下流施工状況 (R3. 2)

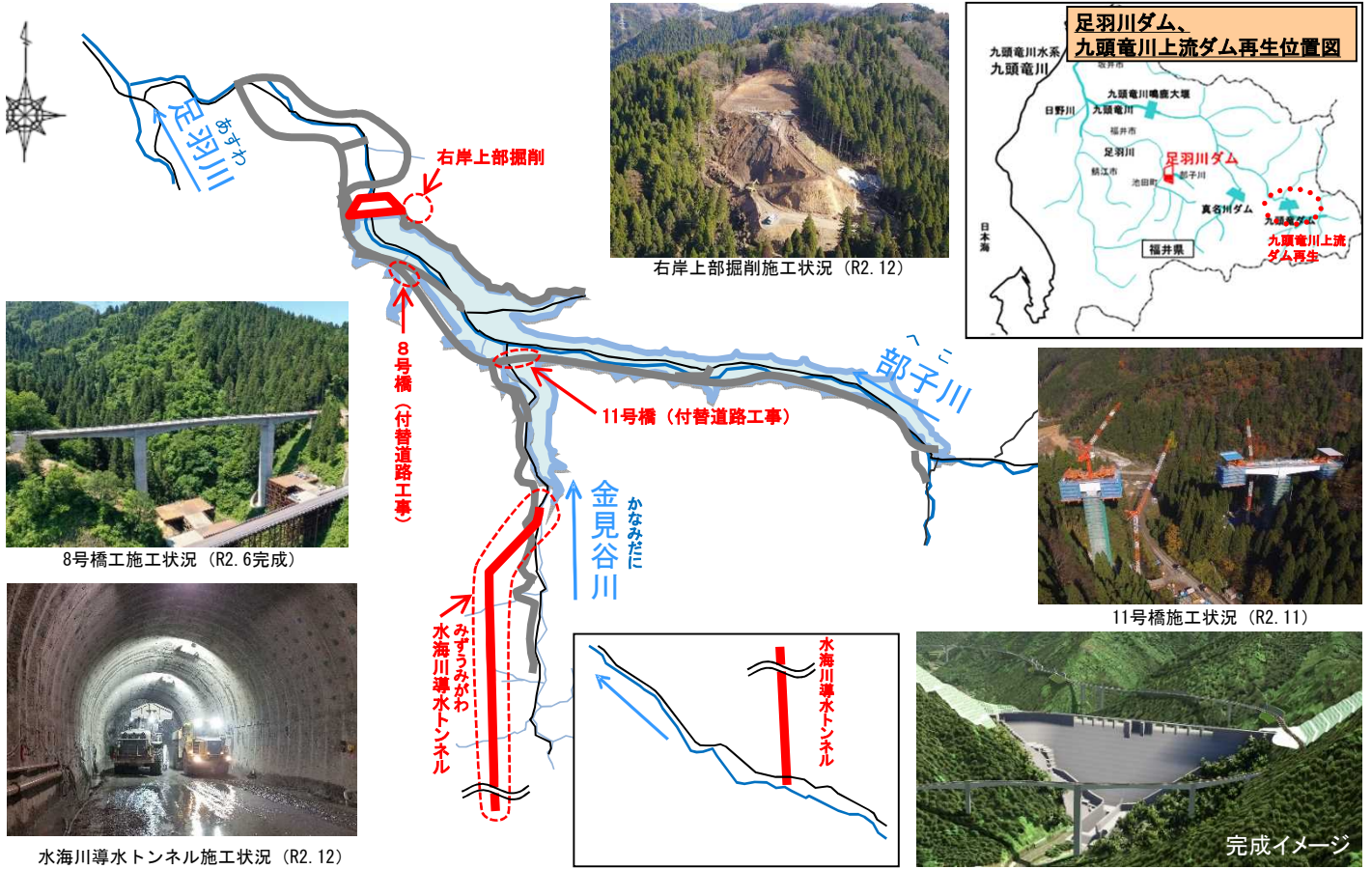


新4～5号橋間施工状況 (R3. 2)

あすわがわ くずりゅう
■足羽川ダム（九頭竜川水系足羽川）

事業費：約110億円【直轄】

足羽川ダムは、洪水調節専用目的の流水型ダムとして、本体工事、用地補償、付替道路工事、導水トンネル工事、分水施設関連工事等を引き続き実施していきます。



くずりゅうがわ
■九頭竜川上流ダム再生（九頭竜川水系九頭竜川）

事業費：約1億円【直轄】

九頭竜川上流の既設ダムを有効活用することにより、治水機能の増強を行う九頭竜川上流ダム再生事業は、令和2年度に実施計画調査に着手しており、引き続き、施設設計、地質調査等を実施していきます。

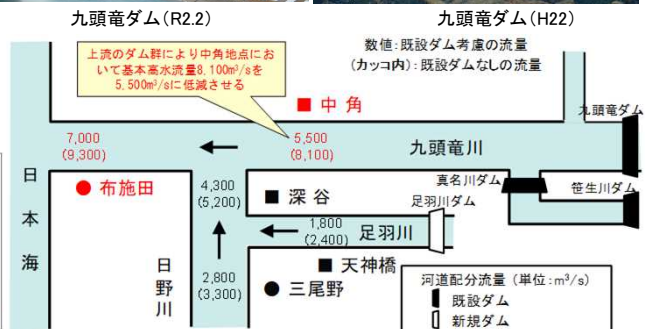
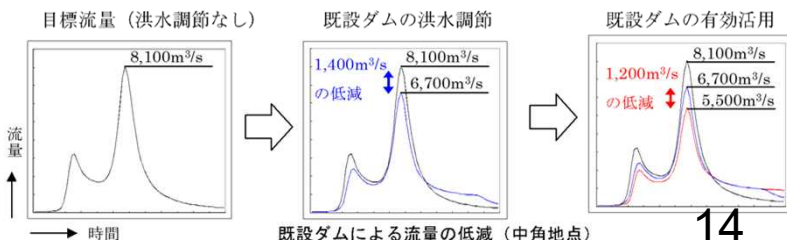
事業概要（九頭竜ダムを対象とした場合）

- 目的** 洪水調節（九頭竜川の洪水防御）
- 事業内容** 九頭竜川における既設ダムの有効活用（利水・治水等の貯水容量の見直しや操作方法の見直しなど）により治水機能の向上を図る
 ※減電とならない措置を検討
- 総事業費** 約310億円（放流能力増強、操作方法の見直し）
 ※既設ダムの中で最も貯水池が大きく、治水効果の発現が期待できる九頭竜ダムを対象とした場合の試算



九頭竜川水系河川整備計画における位置付け

ダムによる2,600m³/sの洪水調節は、既設ダムによる1,400m³/sの洪水調節と、既設ダムの有効活用による1,200m³/sの洪水調節により対応する。このため、利水・治水等の貯水容量の見直しや操作方法の見直しなどについて関係機関等と調整を行う。



河川整備計画流量配分図

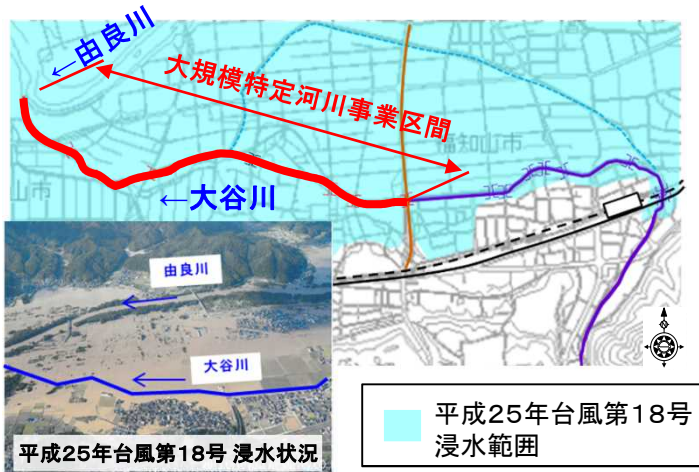
新規事業

おおたに がわ

大谷川大規模特定河川事業

事業費：1億円【補助】

平成16年台風第23号や平成25年台風第18号に伴う浸水被害を踏まえ、治水安全度の向上を図るため、由良川合流点付近における護岸改修等を大規模特定河川事業により支援します。



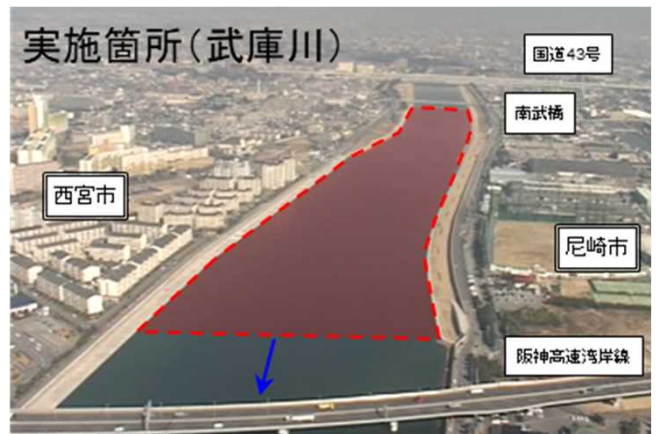
新規事業

む こ がわ

武庫川大規模特定河川事業

事業費：5億円【補助】

二級河川武庫川は、想定氾濫区域内人口・資産が全国10位(二級河川で1位)だが、洪水時の水位は市街地地盤高より4～5m高いことから、洪水時の水位を下げるための河道掘削等を大規模特定河川事業(氾濫危険区域河道掘削)により支援します。



新規事業

■熊野川事業間連携河川事業

事業費:約2億円【補助】

新宮川水系熊野川は、新宮市能城山本地区の住宅密集地を流下しており、近年では平成23年台風12号による出水をはじめ、たびたび浸水被害が発生している。

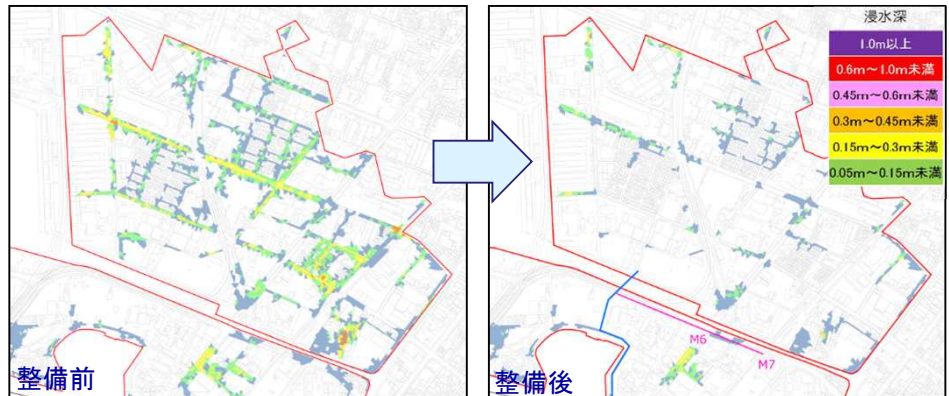
このため、能城山本地区において、補助事業により輪中堤整備を集中的に実施し、早期に治水安全度の向上を図る。



R3個別補助化

■三宝処理区大規模雨水処理施設整備事業(堺市) 事業費:約34億円【補助】

浸水対策の下水道整備として、古川第2ポンプ場の整備を支援します。整備により、当該ポンプ場の集水区域内において、10年確率降雨(約50mm/hr)での浸水被害を解消するとともに、既往最大降雨(93.5mm/hr)に対する床上浸水被害や床下浸水被害の軽減を図ります。



整備前後の浸水状況(シミュレーション結果)※集水区域の一部

2)総合的な土砂災害対策の推進

■紀伊山系直轄砂防事業

事業費:約56億円【直轄】

平成29年度より「紀伊山系直轄砂防事業」に着手し、土砂災害から人家や重要な道路、世界遺産などの観光資源を守る砂防堰堤、床固工等の整備を実施します。

その中でも、土砂流出が顕著な神納川流域では、平成30年度より土砂流出を抑制するための砂防堰堤の整備に着手しており、引き続き事業を推進します。



神納川砂防堰堤群(十津川村杉清)

施工状況(令和3年2月現在)

■六甲山系直轄砂防事業

事業費:約37億円【直轄】

九州北部豪雨等の豪雨災害による土砂・流木の流出など、近年の豪雨災害の特徴を踏まえて、多数の家屋や重要な施設の土砂・流木の流出による被害を防止するための透過型砂防堰堤等の整備を実施します。

透過型砂防堰堤等の整備予定箇所



透過型砂防堰堤の整備事例



西宮市 鷲林寺

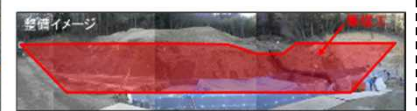
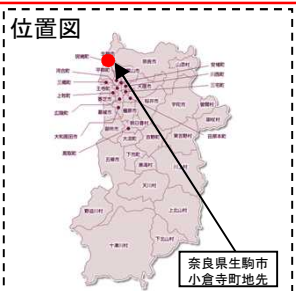
六甲山系 座福ヶ原第二砂防堰堤(神戸市)

新規事業

■文珠川事業間連携砂防等事業

事業費:約0.7億円【補助】

文珠川で土石流が発生した場合、人家の被災に加え、被害想定範囲が第1次緊急輸送路に指定されている第二阪奈有料道路(一般国道308号線バイパス)に達することから、土砂災害発生の影響は甚大かつ広範囲に及ぶ懸念があるため対策実施するものとする。



3) 南海トラフ巨大地震対策等の推進

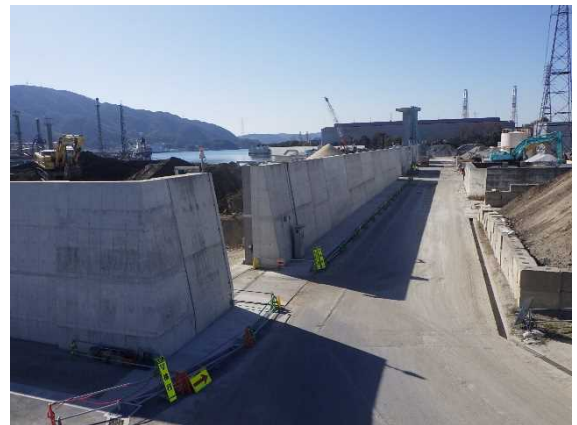
■和歌山下津港海岸(海南地区)における津波対策 事業費:約27億円【直轄】

和歌山県海南市における津波浸水予測区域には、行政・防災中枢機能や高付加価値製品製造企業が集積しています。このため、南海トラフ地震等の大規模地震・津波から、人命・財産を守るため海岸保全施設の整備を推進します。

《令和3年度の予定》
水門及び護岸(改良)の整備を推進します。



琴ノ浦水門の完成状況



護岸の整備状況

■防災拠点となる官庁施設の防災機能の強化等

事業費:約0.3億円【直轄】

○地域と連携した防災拠点となる官庁施設の整備の推進

大阪第6地方合同庁舎（大阪市中心部）【継続】

PFI事業

地域と連携した防災拠点等となる官庁施設の整備の推進

地方公共団体をはじめとする様々な関係者との連携の下、大規模災害の発生に備え、防災拠点等となる官庁施設の整備を推進します。これにより、災害に強い地域づくりを支援するとともに、新たなまちづくり空間やにぎわいの創出等により、地域の活性化に積極的に貢献します。



○災害応急対策活動に必要となる官庁施設の電力の確保等の推進

大阪第3地方合同庁舎(大阪市中心部)【新規】

R3事業費:約 0.25億円【直轄】

災害応急対策活動に必要となる官庁施設の電力の確保等の実施

災害応急対策活動の拠点となる官庁施設について、大規模災害が生じた際における災害応急対策活動への支障のおそれを解消するため、「防災・減災・国土強靱化のための5カ年加速化対策」を計画的に進め、自家発電設備や受変電設備の改修など電力の確保等の対策を実施します。



4) 密集市街地の対策や住宅・建築物の耐震化の促進

■ 密集市街地総合防災事業(大阪府寝屋川市) ね や が わ 事業費: 約12億円【補助】

老朽化した木造住宅等が過密し、都市基盤が未整備な密集市街地において、延焼遮断帯としての道路の拡幅整備、老朽住宅等の除却や建替に対する支援を行うことで、防災性や住環境の向上を図ります。

<整備前>



<整備後のイメージ>



延焼遮断帯としての道路拡幅整備
都市計画道路(対馬江大利線)の状況

<除却前>



<除却後>

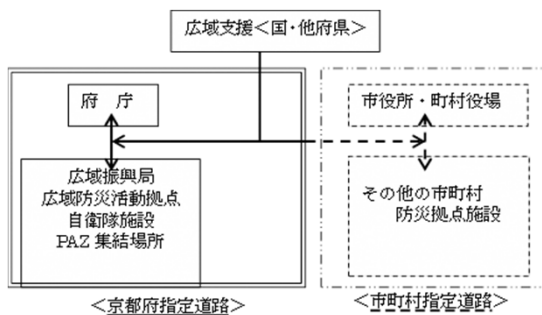


老朽住宅の除去事例

新規事業

■ 地域防災拠点建築物整備緊急促進事業耐震対策緊急促進事業(京都府) 事業費: 約12億円【補助】

耐震改修促進法に基づき耐震診断が義務付けられている、多数の者が利用する大規模建築物や災害時に広域的な緊急車両の通行が特に必要な道路の沿道建築物の耐震化に対する、府・市町村の交付金等を活用して行う事業については、国からの追加的支援を行うことで耐震化の促進を図ります。



対象路線指定イメージ



耐震診断義務付け対象路線
(鹿ヶ谷嵐山線)

5)災害時における人流・物流の確保

■一般国道42号 ^{くしもと}すさみ串本道路

事業費:102億円【直轄】

一般国道42号すさみ串本道路は、南海トラフ巨大地震等の災害時における代替性の確保、救急医療施設への速達性・走行安定性の向上を図るとともに広域周遊観光の支援による地域活性化を支援します。

(津波の回避イメージ図)



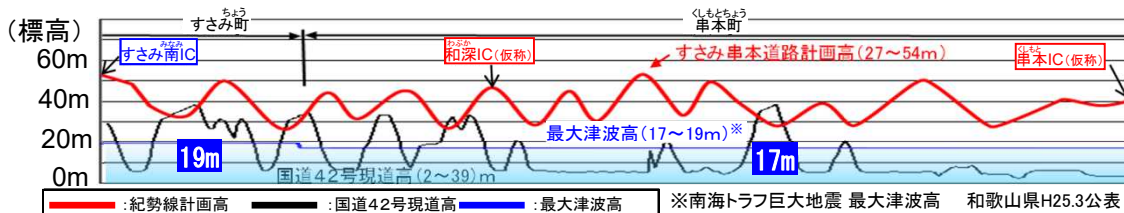
●工事状況写真<釜郷原川橋(仮称)>



期待される整備効果 災害時の代替ルート・啓開ルートの確保



①越波:すさみ町江住



■令和3年度事業内容

・すさみ串本道路 調査推進、用地推進、工事推進

新規事業

■一般国道27号 青葉改良

事業費：1億円【直轄】

一般国道27号福井県・京都府境部は、平成24年1月の豪雪による通行止めが発生したほか、幅員不足・線形不良箇所が存在するなど課題が多い区間となっています。

これらの課題を解消し、災害に強いネットワークを形成することで、平常時・災害時を問わない人流・物流の確保を図り、地域の活性化を支援します。

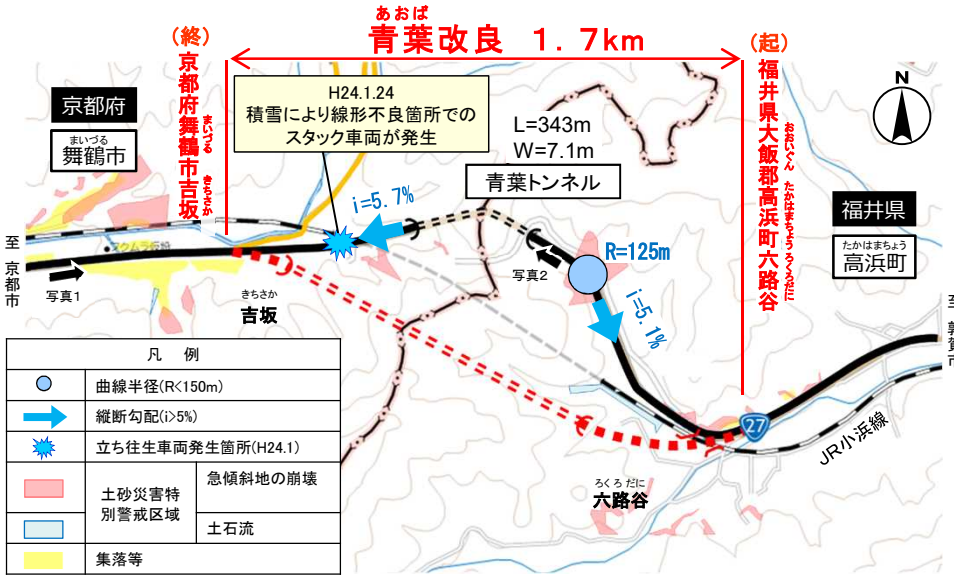
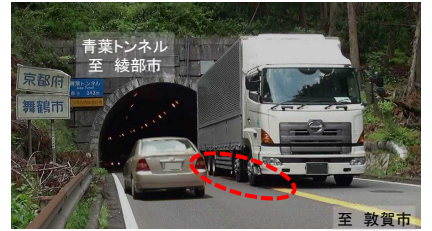


写真1:立ち往生車両による渋滞状況 (H24.1.24)



写真2:大型車通行状況 (幅員狭小のため中央線越線)



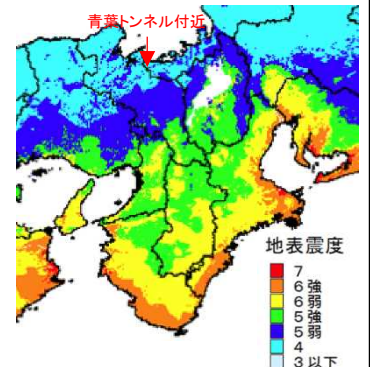
期待される整備効果 大規模災害発生時の道路ネットワークの確保

南海トラフ巨大地震発生時の推計震度は、京阪神地域では震度5強の地域が多いが、国道27号福井県・京都府境部付近は震度4程度で、災害時の物資輸送等で広域的な迂回路となる可能性が高い。青葉改良により国道27号の耐災害性が向上し、舞鶴若狭自動車道と一体となり災害に強い国土幹線道路ネットワークの形成が期待できる。



■南海トラフ巨大地震発生時に想定される広域迂回ルート

■南海トラフ巨大地震発生時の震度分布



出典:南海トラフの巨大地震モデル検討会 (第二次報告)追加資料

■令和3年度 事業内容
・青葉改良 調査推進

【直轄】

災害発生時における被害を軽減し、円滑かつ迅速な応急活動を支援するために、防災対策や震災対策を引き続き実施します。

■防災対策

大雨や台風等による土砂崩れや落石等の恐れがある箇所について、安全性を高める対策を実施します。



きょうと 京都府 9号 京都府福知山市額田地区

■震災対策

落橋・倒壊の防止対策に加え、路面に大きな段差が生じないように、支承の補強や交換等の耐震補強を実施します。



なら 奈良県 165号 新庄高架橋

【主な事業】

- 国道9号 額田地区防災対策(京都府福知山市地先)
- 国道165号 新庄高架橋耐震対策(奈良県葛城市地先)

大雪時の立ち往生車両発生を防止または軽減するため、散水消雪設備の整備や堆雪帯確保等を推進します。

大雪時に車両の立ち往生発生が想定される区間について、消融雪設備の整備など車両滞留対策を実施します。



トラック立ち往生状況

消融雪設備整備

【主な事業】

- 国道8号 消融雪設備設置 (福井県越前市地先)
- 国道161号 消融雪設備設置 (滋賀県大津市地先)
- 国道161号 堆雪帯整備 (滋賀県高島市地先)

てんじんとよしま
■国道171号電線共同溝(天神豊島電線共同溝事業) 事業費:約5億円【直轄】

大阪171号電線共同溝(天神豊島電線共同溝)は、池田市消防本部や、災害時の避難場所となる小中学校が多数位置する地域に位置しています。電線共同溝を整備し無電柱化することで、災害時における緊急輸送道路を確保するとともに、安全で快適な歩行空間の確保を図り良好な都市景観の形成に向けたまちづくりを支援します。




事業箇所

天神豊島電線共同溝 延長3.8km(上下)

池田市消防本部

石橋中学校

石橋小学校

北豊島中学校

北豊島小学校

中国池田IC

中国自動車道

中国豊中IC

紫原阪大前

凡例
 整備済み(直轄)
 事業中(直轄)

無電柱化対策事例(大阪1号 城東地区)



電線類を地下に收容する電線共同溝を整備し、無電柱化を推進します。



整備前

整備後

■砂防事業と連携した道路の土砂災害道路対策事業

滋賀県が砂防事業と連携して行う土砂災害対策事業を支援し、災害による路線の寸断の防止を図り、道路ネットワークの一層の強化を図ります。

つづら おざき おおうら
 ○(一)葛籠尾崎大浦線(滋賀県)
 (第三次緊急輸送道路)

事業費:約3億円【補助】



事業箇所

防災拠点 (避難所)

集落から防災拠点までのルート確保【緊急3次】

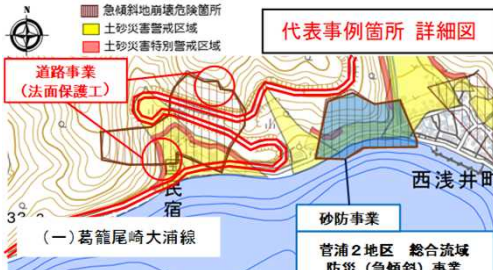
法面保護工 (代表事例)

菅浦集落

木之本IC

凡例
 事業箇所
 砂防事業箇所

菅浦集落～避難所 8km【11分】
 菅浦集落～避難所(迂回時) 16km【35分】



代表事例箇所 詳細図

道路事業 (法面保護工)

砂防事業

菅浦2地区 総合流域 防災(急傾斜)事業

西浅井町

民宿

(一)葛籠尾崎大浦線

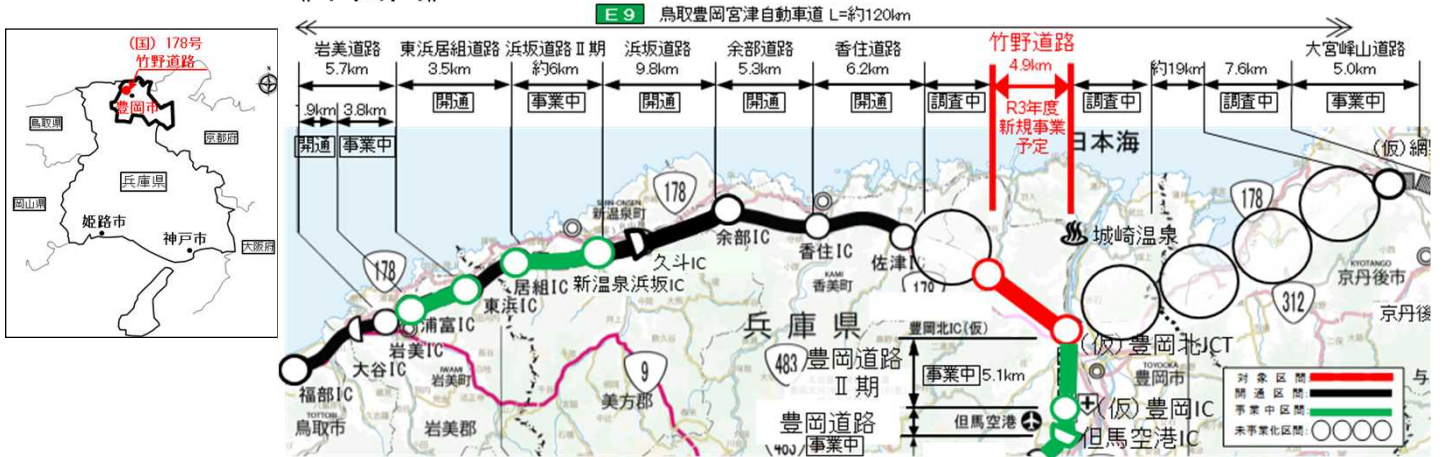


新規事業

■一般国道178号 ^{とっとりよおかみやづ}鳥取豊岡宮津自動車道 ^{たけの}竹野道路 事業費:0.4億円【補助】

鳥取豊岡宮津自動車道の一部区間を構成する一般国道178号竹野道路を整備することにより、災害に強い道路ネットワークの構築、第三次救急医療機関へ30分に搬送される人口カバー率の拡大を支援します。

《平面図》



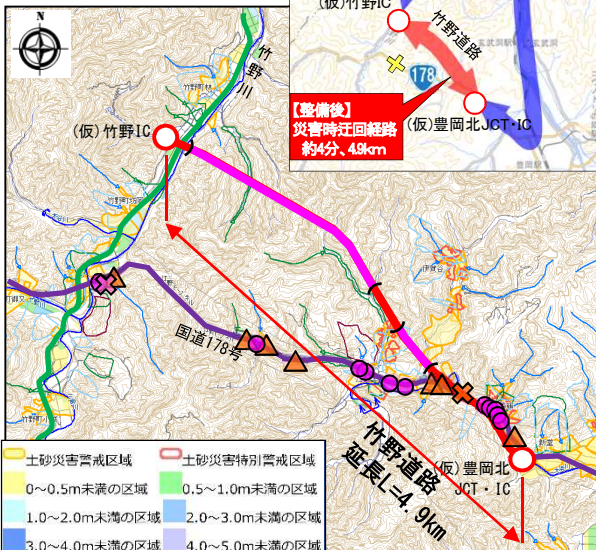
1. 災害に強い高規格道路ネットワークの構築

バイパス整備により、危険箇所等を回避

災害時には広域迂回が発生

【整備前】災害時迂回経路 約35分、23km

【整備後】災害時迂回経路 約4分、4.9km



2. 3次救急医療機関へアクセスの向上

第三次救急医療機関(公立豊岡病院)へ30分以内に搬送される旧竹野町内の人口カバー率が98.2%に拡大



6) 将来を見据えたインフラ老朽化対策の推進

■河川管理施設等の老朽化対策

事業費:約112億円【直轄】

河川管理施設の所要の機能を確保するため、河川管理施設等の点検・評価結果に基づく補修・更新等を着実に実施します。

また、施設の機能の確保に係るコスト縮減を図るため、長寿命化計画に基づく取り組み等を推進します。

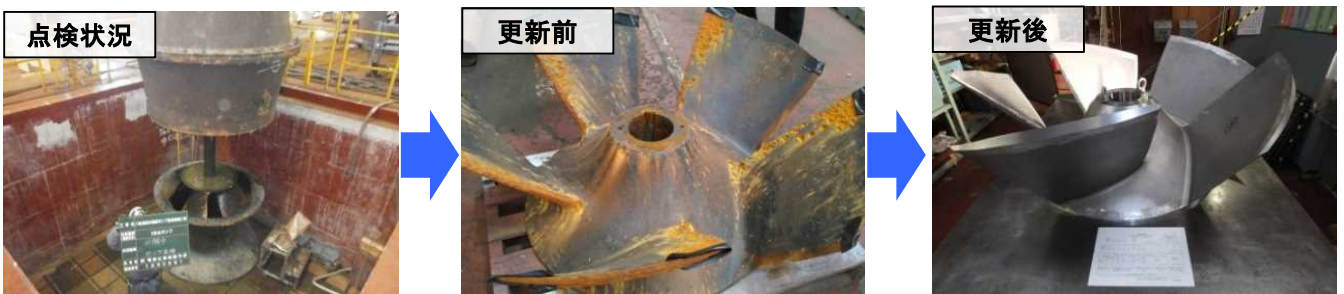
○点検・評価結果、長寿命化計画等に基づく施設の機能確保

点検による施設の状態監視によって確認された変状について、総合的な分析・評価を実施した上で、長寿命化計画に基づき補修・更新等の施設の機能を確保するための対策を行います。

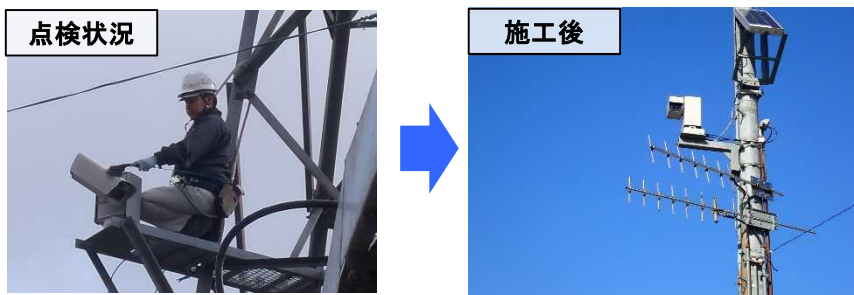
例:河川堤防(護岸)



例:機械設備(ポンプ)



例:CCTV

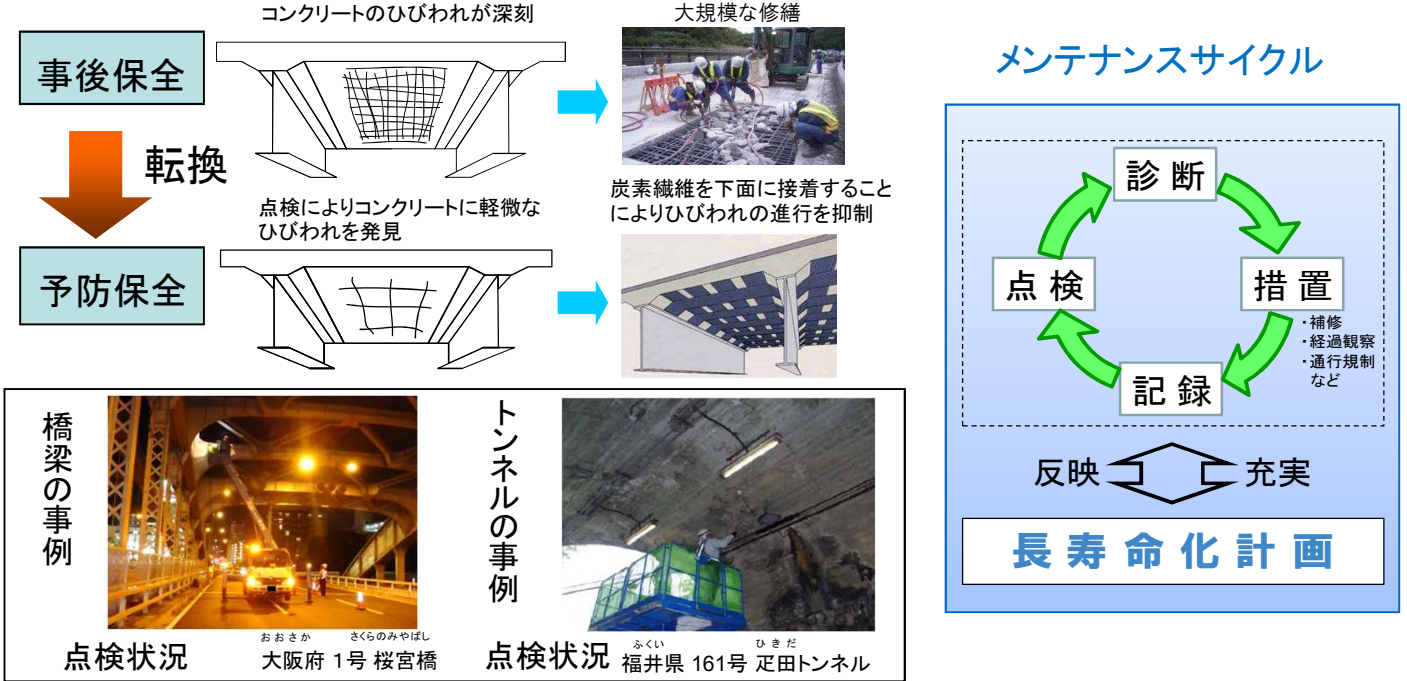


■道路施設の老朽化対策

【直轄】

道路施設(橋梁、トンネル、舗装、のり面・土工構造物、道路附属物等)の点検より健全性を診断し、診断、措置等のメンテナンスサイクルによる老朽化対策を推進します。

- 近畿地方整備局が管理している建設後50年を超える橋梁数の割合は、2020年現在約3割であるが、10年後には約半数が建設後50年を経過します。
- 定期点検結果を受け、道路橋の個別施設計画を適宜見直し、計画的に修繕を実施します。
- 大規模な修繕に至る前に予防的な修繕を行うことで、橋梁の長寿命化を図ります。



■国道2号 天神橋の修繕の推進 (兵庫県神戸市須磨区地先)

天神橋は、架設されてから90年以上が経過し、老朽化が著しいことから、修繕を行い長寿命化を推進します。

天神橋の概要
架設 1927(昭和2)年
橋長 76.5m
幅員 18.5m

位置図
兵庫県 天神橋

【全景】

【主桁の腐食・断面欠損】

【対策イメージ(あて板補修、塗装)】

- 【主な事業】
- 国道42号 新毛見トンネル修繕 (和歌山県和歌山市新毛見地先)
 - 国道43号 四貫島高速高架橋修繕 (大阪市此花区春日出南地先)
 - 国道171号 久世橋(上り)橋梁修繕 (京都府京都市南区吉祥院地先)

■港湾施設の予防保全対策

事業費：約2億円【直轄】

老朽化による機能不全等に対する的確な対応を図るため、港湾施設の計画的かつ戦略的な老朽化対策を実施します。

主な老朽化対策実施箇所



○大阪港 大正内港地区



【脚柱部のコンクリート剥離、鉄筋腐食】

○尼崎西宮芦屋港 尼崎地区



【上部工のコンクリート剥離、鉄筋腐食】

対策後イメージ



■海岸保全施設の老朽化対策

事業費：約14億円【補助】

建設後約40年経過した排水機場について、災害時に確実に機能し、背後地の浸水被害を防止・軽減するべく、文里港等4海岸において老朽化対策を実施します。



【排水機場の全景】

【排水ポンプの老朽化状況】



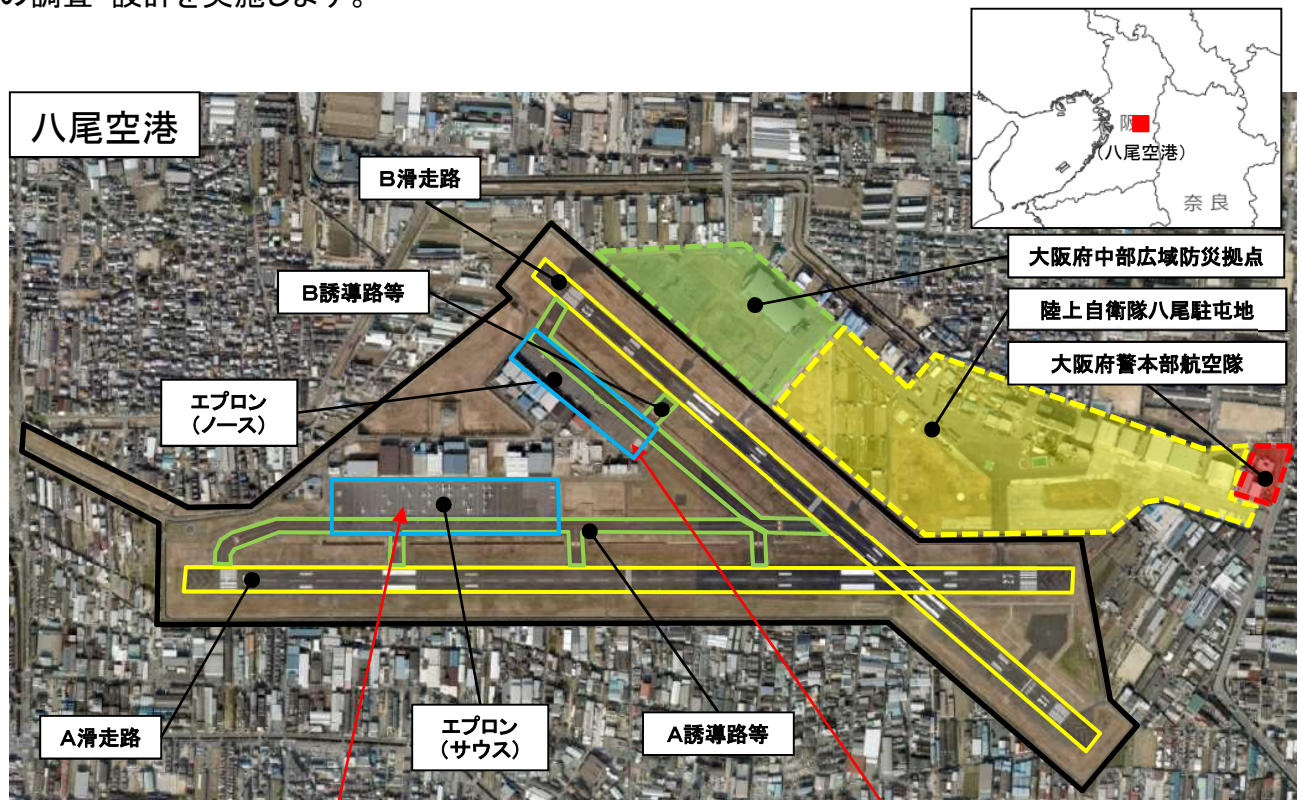
■空港施設の老朽化対策

事業費：約3億円【直轄】

八尾空港は通常時に官公庁、報道関係、測量等で利用されているほか、非常時には大阪府や八尾市の地域防災計画で航空輸送基地に指定されるなど、地域防災の拠点として重要な位置づけとなっています。一方で、基本施設は前回の改良から25年以上が経過し、舗装の経年劣化による強度低下やひび割れなどが確認されたことから、航空機の安全運行を維持するため、老朽化した舗装の改良を行います。

《令和3年度の予定》

サウスエプロン改良工事、B誘導路等改良及びノースエプロン改良の調査・設計を実施します。



エプロンの劣化状況



エプロンの劣化状況

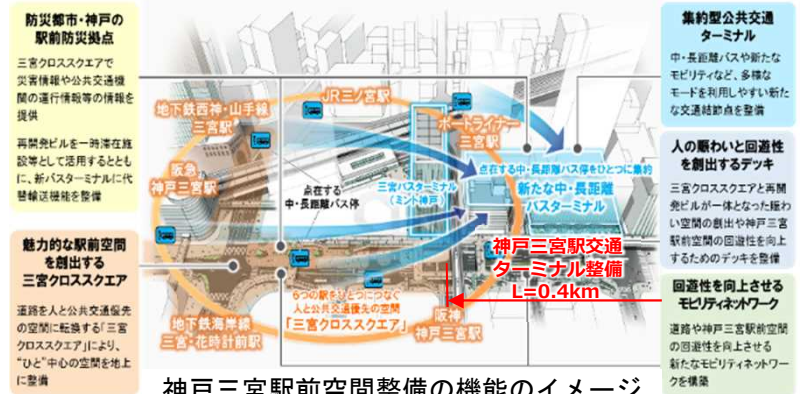
7)危機に瀕する地域公共交通の確保・維持

■一般国道2号 ^{こうべさんのみや} 神戸三宮駅交通ターミナル整備

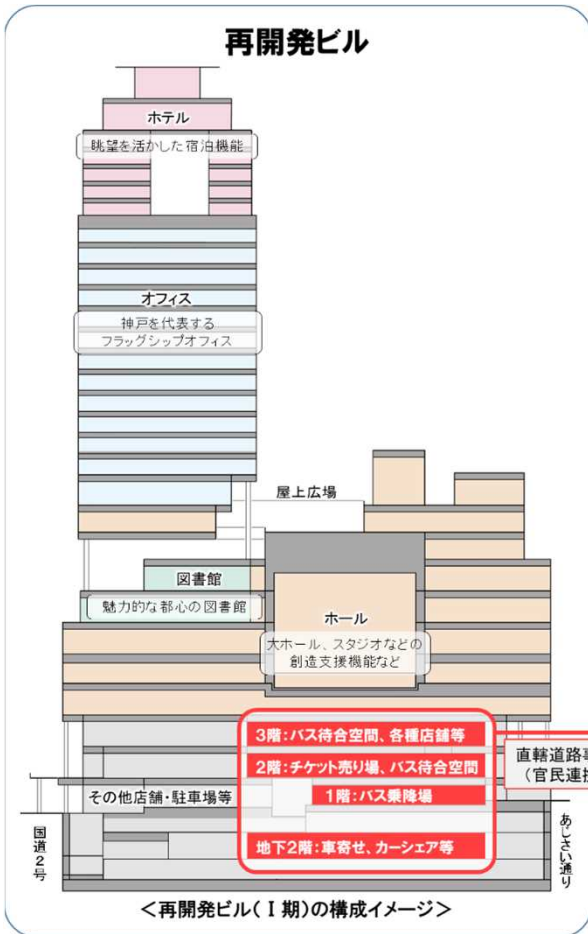
事業費:0.5億円【直轄】

一般国道2号神戸三宮駅交通ターミナル整備は、再開発ビル(民間事業)と連携し、分散するバス停を集約した新たな中・長距離バスターミナル等の交通結節空間を創出する事業であり、乗換・待合環境の改善、交通の円滑化、防災機能の向上を図ります。

～6つの駅と点在する中・長距離バス停をひとつに～



神戸三宮駅前空間整備の機能のイメージ



新たな中・長距離バスターミナル

中・長距離バス停の段階的な集約、神戸らしさが演出された充実したバス待合空間の整備とともに、二次交通として、多様なモビリティなども利用できる交通結節点を整備し、乗換・待合環境を改善。

<待合空間のイメージ(2階・3階の吹抜け)>

<バス乗降空間のイメージ(1階)>

防災拠点

災害時に再開発ビルを一時滞在施設等として活用するとともに、新バスターミナルに鉄道の代替輸送機能及び多言語に対応した情報発信機器等を整備し、安全・安心な空間を創出。

※三宮クロススクエアとも連携

※今後、民間事業者等との協議で変更になる場合があります。

■令和3年度 事業内容
・神戸三宮駅交通ターミナル整備 調査推進

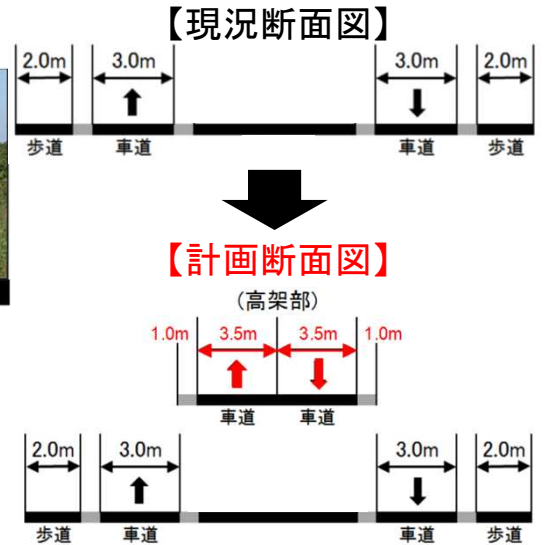
8)踏切や通学路等における交通安全対策の推進

■滋賀161号交通安全対策(安曇川地区交差点立体化)

事業費:約10億円【直轄】

当該箇所は、連続する3箇所の信号交差点において慢性的な渋滞が発生し、停車中の車両に後続車が追突する事故が多発しています。

連続する3箇所の平面交差点を立体化することにより、直進車を平面交差から排除し、安全性の向上を図ります。

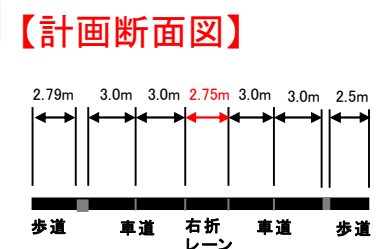
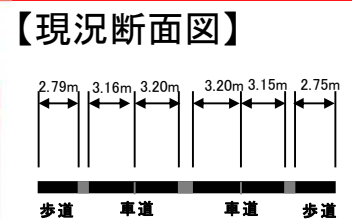
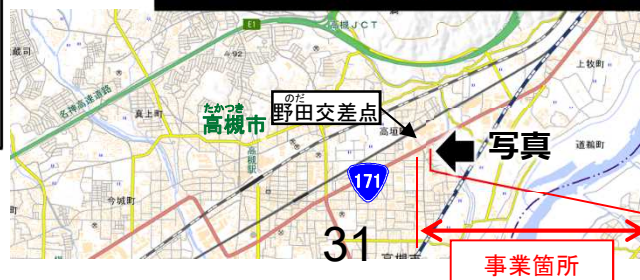
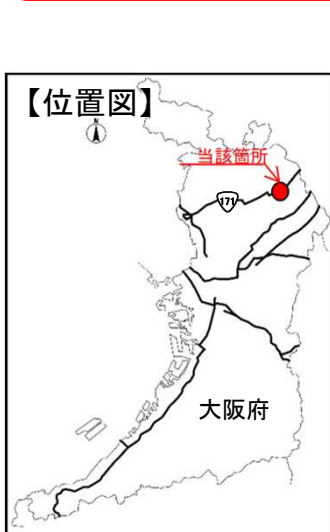


■大阪171号交通安全対策(野田交差点改良)

事業費:約2億円【直轄】

当該箇所は、右折レーンが設置されておらず、右折待ちで停車する車両への追突事故や右折待ち車両を避けるために進路変更する車両の接触事故が多発しています。

右折レーンの設置などを行なうことで事故を防止し、安全性の向上を図ります。



■京都9号交通安全対策(南丹市園部町本町地区歩道整備)

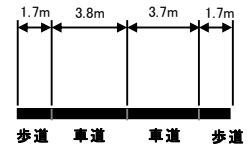
事業費:約6億円【直轄】

当該箇所は、園部小学校の通学路に指定されていますが、歩道が狭い区間であり、通学児童の安全な歩行空間が確保されていない状況となっています。

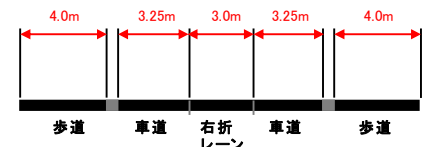
南丹市の土地区画整理事業に併せて歩道を整備することにより、安全で安心な歩行空間の確保を図ります。



【現況断面図】



【計画断面図】



■和歌山42号交通安全対策(串本町袋地区歩道整備)

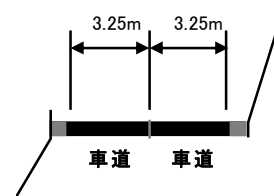
事業費:約3億円【直轄】

当該箇所は、串本小学校の通学路に指定されていますが、歩道が未整備の区間であり、通学児童の安全な歩行空間が確保されていない状態となっています。

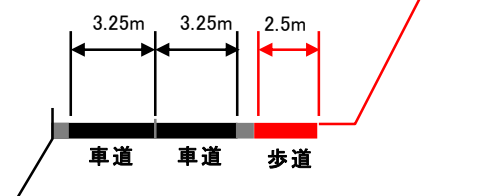
歩道を整備することにより、安全で安心な歩行空間の確保を図ります。



【現況断面図】



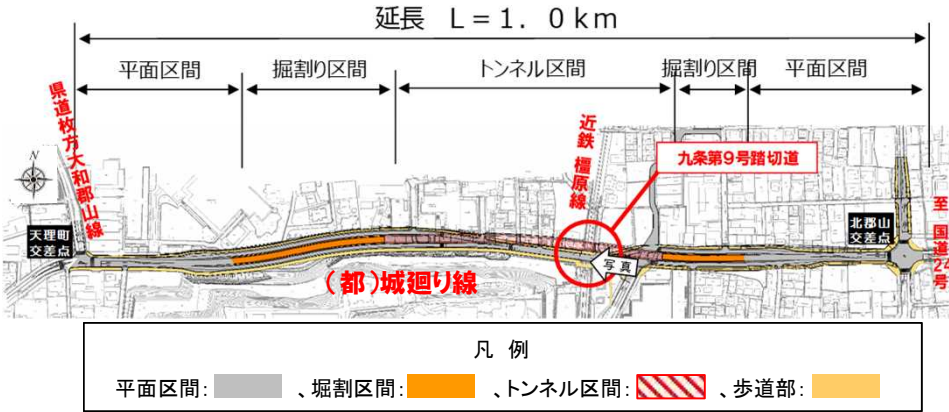
【計画断面図】



新規事業

くじょう
■九条第9号踏切道(踏切道改良計画事業)(奈良県) 事業費:約8億円【補助】

本踏切道は、自動車交通量が多く踏切遮断に伴う慢性的な交通渋滞が問題となっており、アンダーパス構造にすることにより、交通の円滑化、安全性の向上、大和郡山市中心市街地等へのアクセス向上を図ります。



<写真>九条第9号踏切道



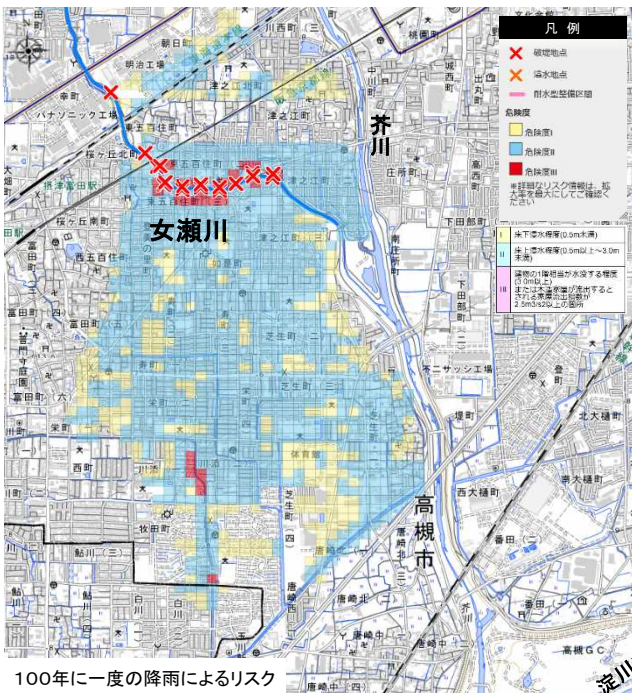
9)地域における総合的な防災・減災対策、老朽化対策等に対する集中的支援 (防災・安全交付金)

新規事業

■大阪府内の水害・土砂災害対策の推進(防災・安全)

【交付金:大阪府 他30市町村】

よぜがわ
 一級河川女瀬川の沿川は、住宅地が多く、市街地を流れる河川である。浸水発生時には床上浸水が生じ、被害が甚大となることが想定されており、洪水被害の軽減を図るため、広域河川改修事業により実施する対策を支援します。



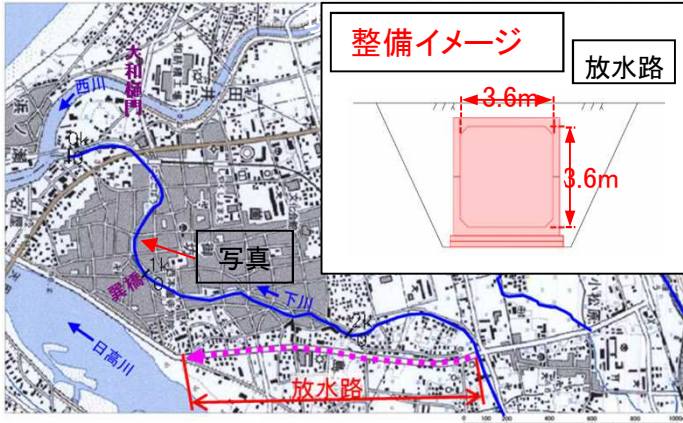
新規事業箇所 女瀬川(大阪府高槻市)



新規事業

■災害予防・減災のための着実な基盤づくりの推進による安全・安心社会の実現(防災・安全) **【交付金:和歌山県 他14市町】**

ひだか しもかわ
日高川水系下川において、平成18年7月の豪雨等による浸水被害を踏まえ、放水路整備により、浸水被害の軽減を図ります。



新規事業箇所 下川(和歌山県御坊市)



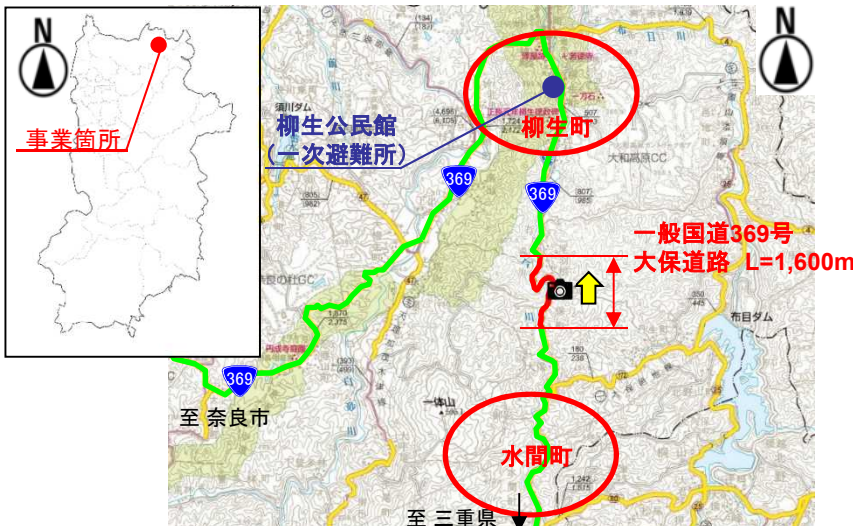
※今後の検討により、放水路の法線等が変更されることがあります。

■国土強靱化地域計画に基づく事業(重点)(防災・安全)

【交付金:奈良県他6市町村】

国土強靱化地域計画に基づき実施する、防災対策に資する道路改築事業や法面対策事業を支援し、大規模自然災害等に強い県土及び地域づくりを推進します。

おおほ
○(国)369号 大保道路 (奈良県奈良市)
幅員狭小、線形不良の狭隘箇所について道路拡幅を実施する。



【現地状況】



【対策イメージ】



新規計画

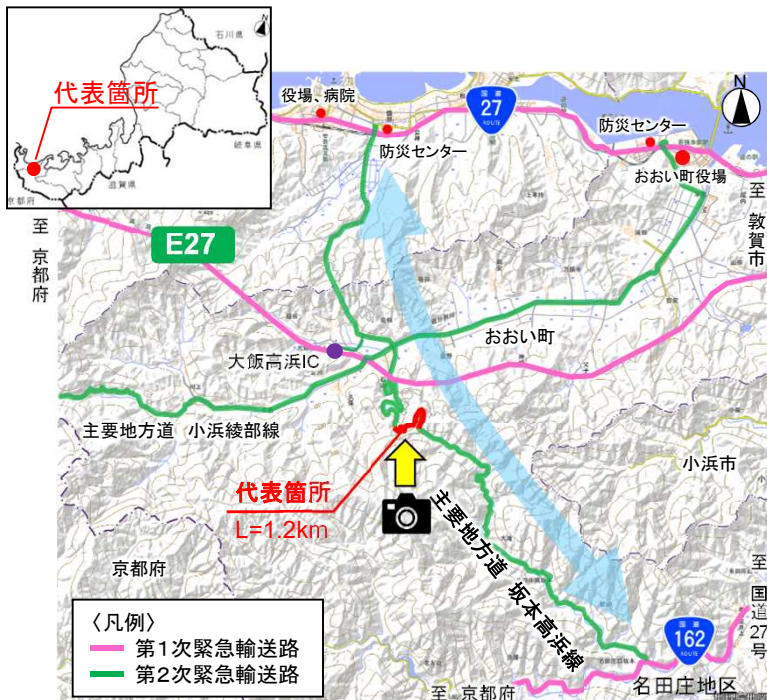
■国土強靱化地域計画に基づく県土強靱化の推進(防災・安全)

【交付金:福井県】

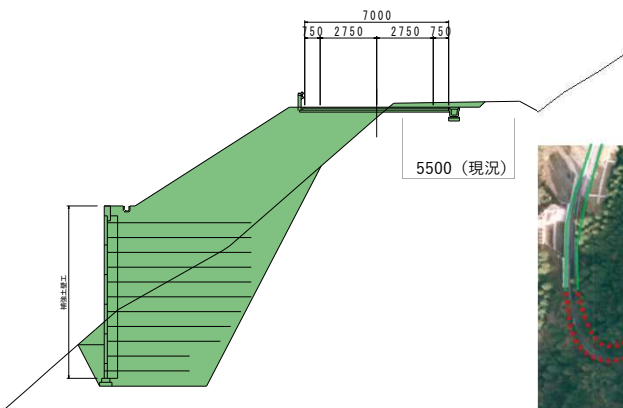
福井県国土強靱化地域計画に定めた事業のうち重要物流道路の脆弱区間の代替路や災害時拠点への補完路、災害時にも地域の輸送等を支える道路整備を支援し、災害に強く安全性・信頼性の高い道路ネットワークの確保を推進します。

さかもとたかはま いしやま おおい
 ○(主)坂本高浜線 石山 (福井県大飯郡おおい町)

幅員狭小、線形不良及び急勾配で過去には土砂災害が発生しているため、現道拡幅とバイパスの整備により災害を未然に防止する。



標準断面図(現道拡幅部)



■国土強靱化地域計画に基づく防災・減災対策(防災・安全)(重点)

【交付金:和歌山県他2市】

国土強靱化地域計画に基づき、防災対策に資する道路改築事業や道路構造物の耐震化、停電対策等の防災・減災対策を支援し、災害時にも安全に通行できる道路環境の創出を推進します。

- (主)御坊由良線 阿尾 (和歌山県日高郡日高町)
幅員狭小、線形不良区間の道路改良及び台風時の波浪による越波対策を実施する。

【被災時の状況】



越波後の路面

【対策イメージ】



越波対策



■京都府内における通学路等の交通安全対策の推進(防災・安全)

【交付金:京都府他24市町村】

京都府内の歩道整備等の交通安全対策を支援し、安心・安全なまちの形成を推進します。

- (主)枚方亀岡線 下矢田 (京都府亀岡市)
歩道設置を行い、通学路及び未就学児が日常的に集団で移動する経路における安全な歩行空間を確保する。

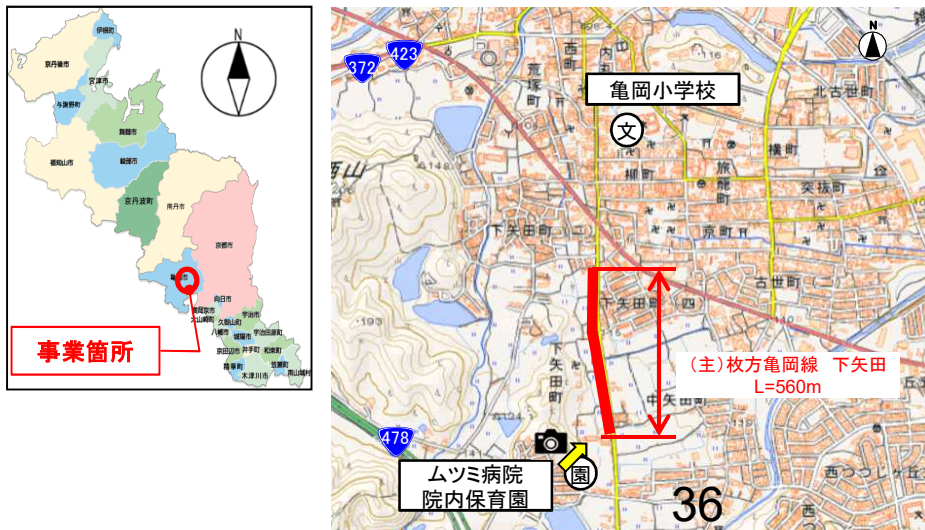
【現地状況】



【対策イメージ】



両側歩道の整備



新規計画

■兵庫県住宅・建築物安全ストック整備計画(防災・安全)(第3期)

【交付金:兵庫県 他24市町】

地震による建築物の倒壊や、土砂災害特別警戒区域のがけ地の崩落等による被害を未然に防止するため、建築物の耐震性の向上や危険住宅の移転・除却事業等を実施することにより、安全で安心なまちづくりの実現を目指します。



がけ地近接危険住宅除却事業(イメージ)

■京都市における下水道事業の推進(防災・安全)(その3)

【交付金:京都市】

下水道施設の地震対策を進めているとば鳥羽水環境保全センターにおいて、地震被害が発生した場合でも汚水処理機能の確保を図るため、新たな消毒施設(塩素混和池)の築造を支援します。



消毒施設(塩素混和池)

ながはま

■長浜港における防災機能の向上(防災・安全)(重点)

【交付金:滋賀県】

背後に市街地を有した広域湖上輸送拠点である長浜港において、港湾施設の耐震化を推進し、発災時の緊急物資輸送機能の確保を図ります。



■和歌山県沿岸地域における総合的な浸水対策の推進(防災・安全)

【交付金:和歌山県】

大規模地震・津波による被害の恐れがある港湾において、離岸堤等の整備を推進し、背後地域の生命や財産を防護し、安全安心な生活の確保を図ります。



Ⅱ. 持続的な経済成長の実現

1) 効率的な物流ネットワークの強化

近畿圏の環状道路ネットワーク整備を推進し、交通渋滞の緩和等による迅速・円滑で競争力の高い物流ネットワークの実現を図ります。

【主な事業】

- 一般国道43号 めいしんわんがんれんらくせん 名神湾岸連絡線
- 一般国道 1号 よどがわさがんせんえんしんぶ 淀川左岸線延伸部
- 一般国道 2号 おおさかわんがんどろせいしんぶ 大阪湾岸道路西伸部
- 一般国道24号 やまとごせ 大和御所道路 等

近畿圏の環状道路ネットワーク



新規事業

■一般国道43号 名神湾岸連絡線

事業費:1億円【直轄】

名神高速道路から阪神高速3号神戸線への交通を阪神高速5号湾岸線へ転換させることにより、渋滞の緩和や物流の効率化を図ります。



期待される整備効果 渋滞の緩和や物流の効率化を図る

■渋滞の緩和

・阪神高速5号湾岸線に交通転換することで、阪神高速3号神戸線の渋滞を緩和し、速達性・定時性が向上します。

[JCT区間別年間渋滞損失時間]

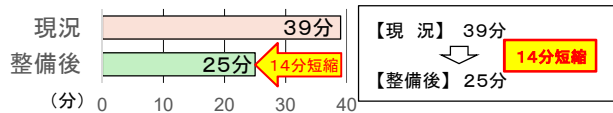
| 順位 | 渋滞損失時間 (万人・時間/年) | 道路名 | 区間名 | 方向 |
|----|---------------------|------|-------------------|----|
| 1 | 291.9 | 神戸線 | 西宮 JCT ~ 第二神明接続部 | 下り |
| 2 | 252.9 | 神戸線 | 第二神明接続部 ~ 西宮 JCT | 上り |
| 3 | 168.2 | 湾岸線 | 東関道接続部 ~ 葛西 JCT | 西行 |
| 4 | 158.5 | 東大阪線 | 東大阪 JCT ~ 東船場 JCT | 上り |
| 5 | 153.8 | 池袋線 | 美女木 JCT ~ 板橋 JCT | 上り |

全国ワースト
1位・2位

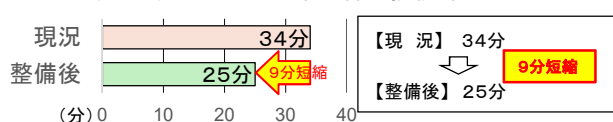
出典:国土交通省 交通状況ランキング(H31・R1)

[阪神高速3号神戸線 所要時間の短縮]

上り (第二神明接続部 → (仮)西宮JCT・IC)



下り ((仮)西宮JCT・IC → 第二神明接続部)

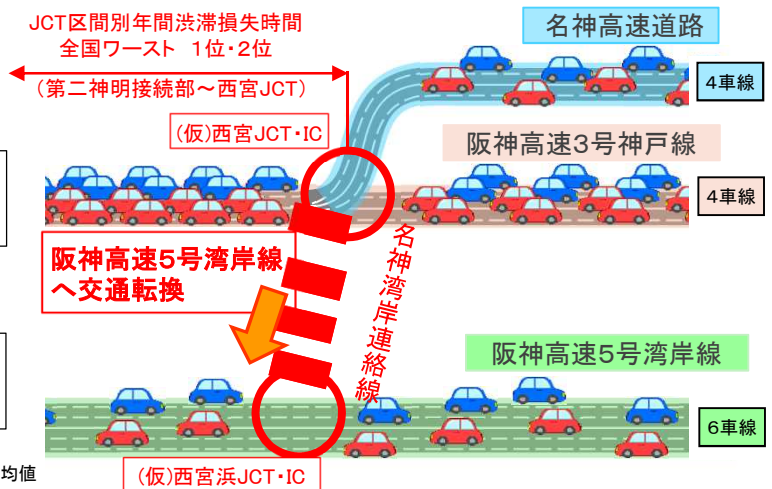


※【現況】ETC20プローブデータ(H31.1-R1.12)上り17時台、下り10時台の年平均値
【整備後】60km/h(法定速度)

■新たな道路ネットワークによる物流効率化

・物流の大動脈である名神高速道路と臨海部の阪神高速5号湾岸線を直結し、大阪湾岸道路西伸部と一体的に整備することで物流ネットワークの強化に寄与します。
・新たなネットワークにより阪神高速3号神戸線等の渋滞が緩和され、定時性が向上することで神戸港の物流効率化に寄与します。

[現在の交通状況と将来の交通転換イメージ]



■令和3年度 事業内容

名神湾岸連絡線 調査推進

よどがわ さ がんせん えんしんぶ
■一般国道1号 淀川左岸線延伸部

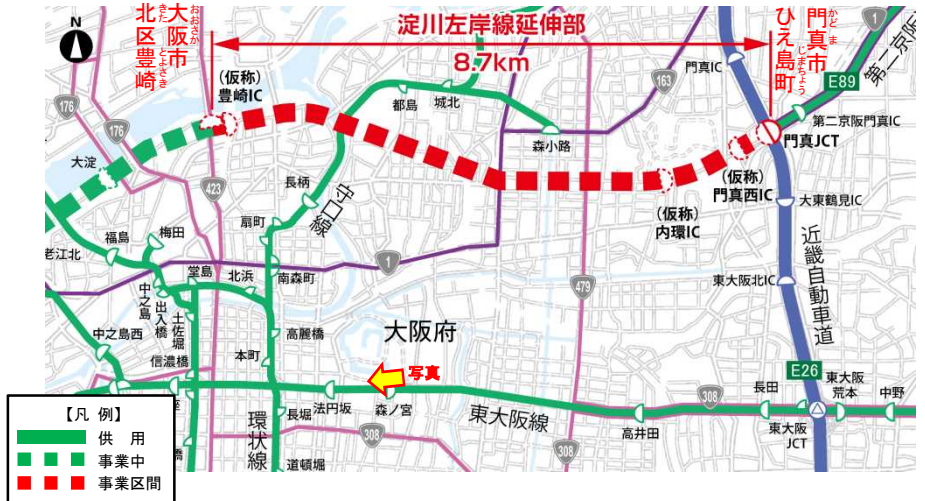
事業費：8億円【直轄】

大阪都市再生環状道路の一部を構成する一般国道1号 淀川左岸線延伸部(延長8.7km)の整備を推進し、都心部の交通渋滞の緩和、利便性の向上を図るとともに、臨海部と内陸部の物流の効率化等、関西経済の活性化に寄与します。

よどがわ さ がんせん えんしんぶ
一般国道1号 淀川左岸線延伸部
 (大阪府門真市ひえ島町～大阪府大阪市北区豊崎)



混雑する阪神高速13号東大阪線



期待される整備効果 物流の活性化に寄与

■都心部の道路交通の円滑化

・大阪都市圏の外周をネットワーク化することで都心部に用事のない交通を外周に転換し、交通を円滑にします。

【大阪都市再生環状道路による改善イメージ】



■臨海部～内陸部の新たな道路ネットワークによる連携強化

・貨物の取扱量・物流施設が増加し、臨海部と内陸部間の物流の活性化に寄与します。

【内陸部の物流施設立地状況】



【阪神港(大阪区)～内陸部の輸出入コンテナ貨物量(陸送)の推移】



■令和3年度 事業内容

・淀川左岸線延伸部 調査推進、工事推進

おおさかわんがんどろーせいしんぶ
■一般国道2号 大阪湾岸道路西伸部
■臨港道路 大阪湾岸道路西伸部

事業費： 40億円【直轄】
 事業費：約74億円【直轄】

大阪湾岸道路の一部を構成する大阪湾岸道路西伸部(延長14.5km)の整備を推進し、阪神臨海地域の交通渋滞等の緩和、交通アクセス向上を図り、企業進出や物流の効率化、国際戦略港湾である阪神港の機能強化に寄与します。

おおさかわんがんどろーせいしんぶ
大阪湾岸道路西伸部
 (兵庫県神戸市東灘区向洋町東～神戸市長田区西尻池町)



交通集中で混雑する阪神高速3号神戸線



H25.12撮影
京橋ランプ付近

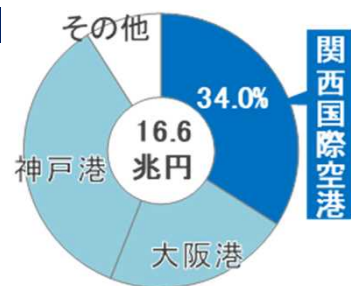


(※) 神戸医療産業都市：日本最大の医療産業の研究開発拠点(平成26年5月に国家戦略特区に指定)

期待される整備効果 物流の効率化に寄与

■物流の効率化に寄与
 大阪湾岸道路西伸部の整備により、関西国際空港と阪神臨海部の連携が強化され、同空港の輸出で約3割を占め、増加する「半導体等電子部品」の物流効率化に寄与。

■関西2府4県の輸出額の約3割を占める関西国際空港 (2017年)



出典)大阪税関資料より

■関西国際空港における輸出額



出典)貿易統計より作成



■令和3年度 事業内容

- ・一般国道2号 大阪湾岸道路西伸部 調査推進、用地推進、工事推進
- ・臨港道路 大阪湾岸道路西伸部 調査推進、工事推進

■一般国道163号 清滝生駒道路

事業費:24億円【直轄】

学研都市連絡道路の一部を構成する一般国道163号 清滝生駒道路(延長11.0 km)の整備を推進し、交通渋滞の緩和、交通安全の確保を図るとともに、関西文化学術研究都市と大阪都心部との連携強化に寄与します。

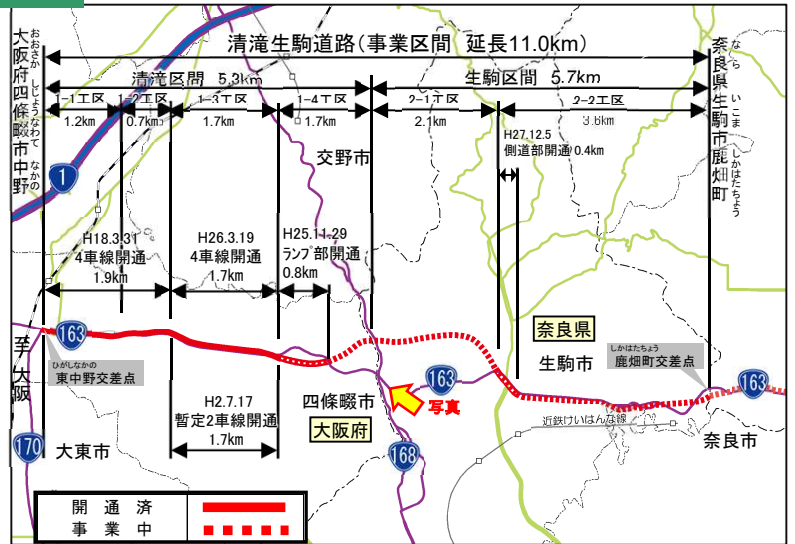
一般国道163号 清滝生駒道路
(大阪府四條畷市中野～奈良県生駒市鹿畑町)



混雑する北田原大橋交差点



H28.3撮影

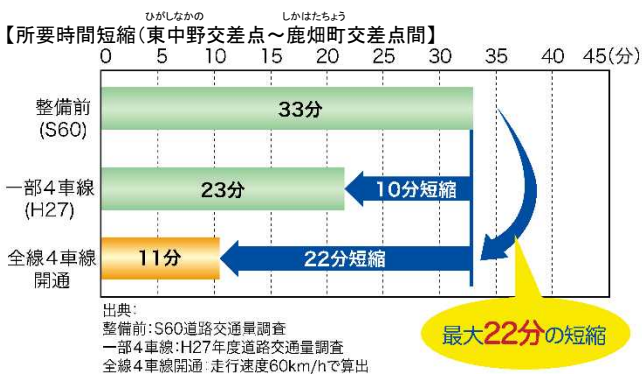


期待される整備効果 地域の活性化に寄与

■全線開通により所要時間が短縮
・全線4車線開通すると所要時間は約11分に短縮され、整備前と比較すると最大で22分短縮となります。

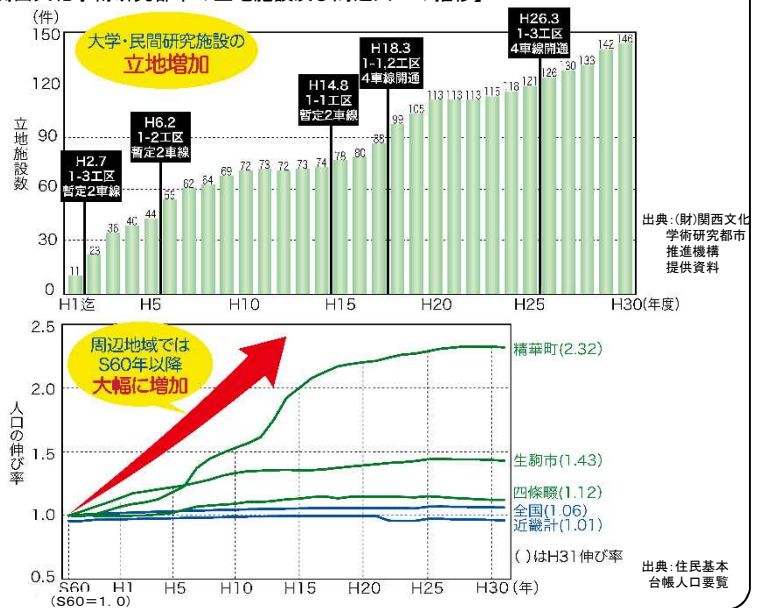
■関西文化学術研究都市への支援
・関西文化学術研究都市の施設の立地の増加や人口の増加など地域活性化促進支援の一端をになっています。

【関西文化学術研究都市の立地施設及び周辺人口の推移】



出典: 整備前:S60道路交通量調査
一部4車線:H27年度道路交通量調査
全線4車線開通:走行速度60km/hで算出

最大22分の短縮



■令和3年度 事業内容

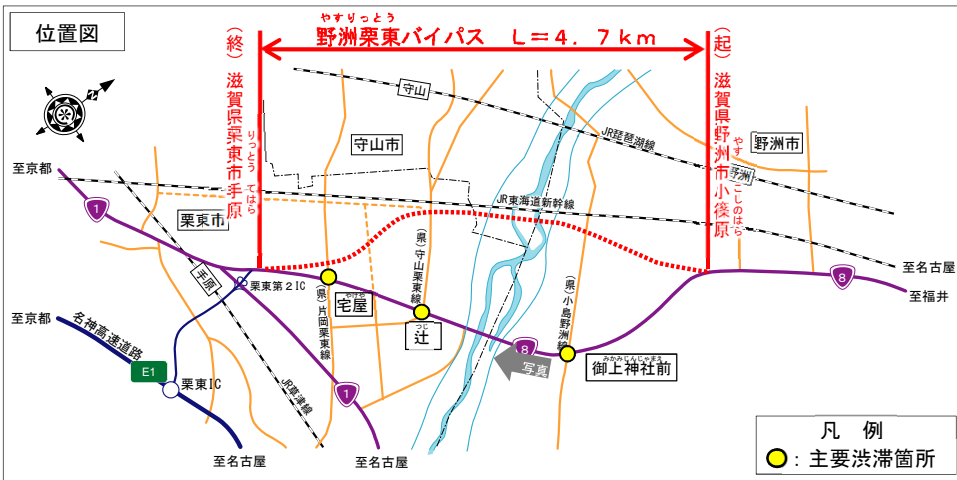
・清滝生駒道路 調査推進、用地推進、工事推進

■一般国道8号 野洲栗東バイパス

事業費:約38億円【直轄】

一般国道8号 野洲栗東バイパス(延長4.7km)の整備により、平常時・災害時を問わない安全・円滑な物流等のための道路ネットワーク構築等を推進します。

一般国道8号 野洲栗東バイパス
(滋賀県野洲市小篠原～栗東市手原)

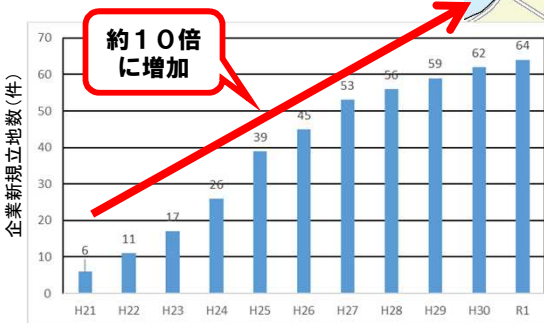


期待される整備効果 物流ネットワークの強化に寄与

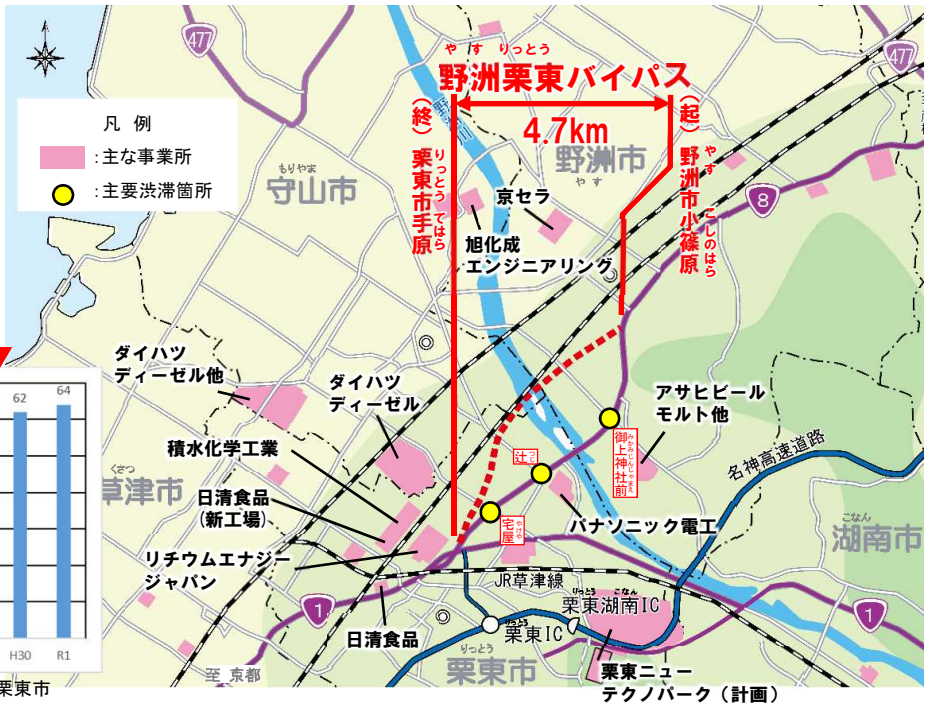
●物流ネットワークの強化に寄与

- 野洲栗東バイパス沿線は多数の企業が立地しており、交通混雑が発生しています。
- 野洲栗東バイパスの整備により、物流の効率化による生産性の向上が見込まれます。

●湖南地域の新規工場立地数



※湖南地域: 大津市、草津市、野洲市、守山市、栗東市
出典: 工場立地動向調査



■令和3年度 事業内容

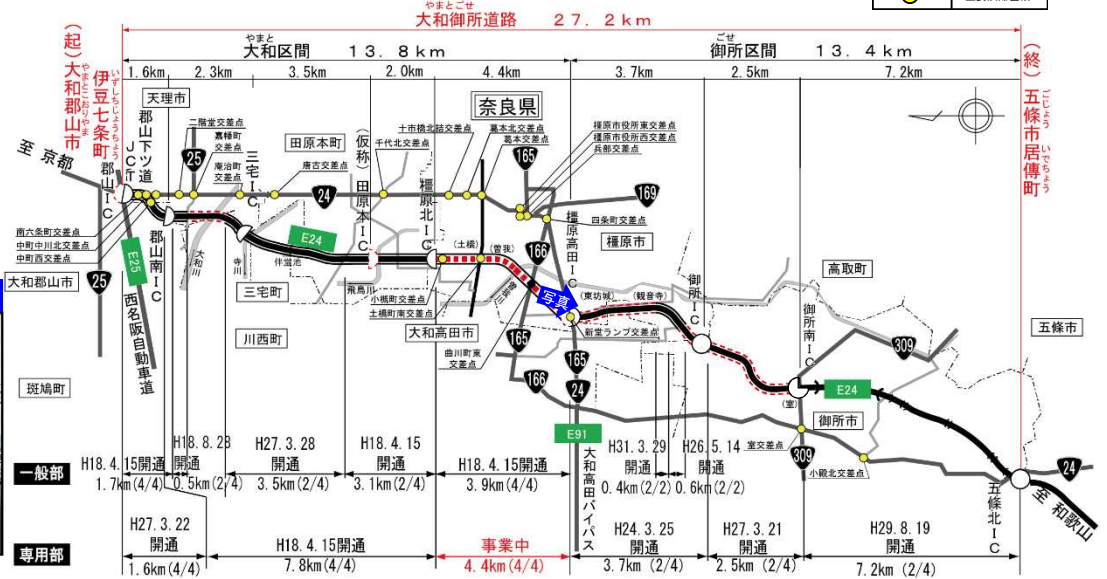
- 野洲栗東バイパス 調査推進、用地推進、工事推進

■ 一般国道24号 大和御所道路

事業費: 約98億円【直轄】

大和御所道路は、京都、奈良、和歌山を結ぶ京奈和自動車道の一部を構成する高規格幹線道路であり、一般国道24号の交通混雑の緩和を図るとともに、物流ネットワークの強化を図ります。

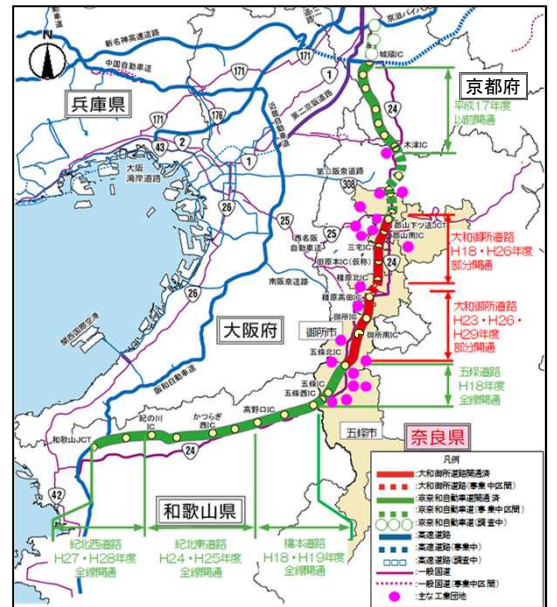
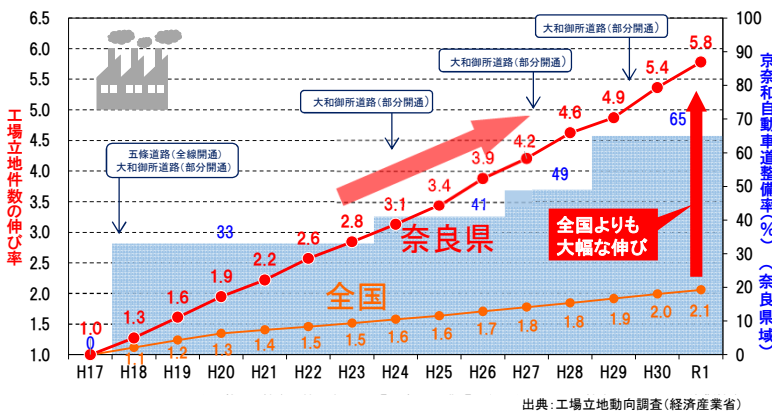
一般国道24号 大和御所道路
 やまごこりやま いずしちじょうちやう ごじやう いでちやう
 (大和郡山市伊豆七条町～五條市居傳町)



期待される整備効果 物流ネットワークの強化に寄与

■ 物流ネットワークの強化に寄与

- 京奈和自動車道の整備により、沿線自治体から大阪・関西・中京圏方面へのアクセスが向上し、工場立地件数の伸び率が大幅に上昇しています。
- 大和御所道路の整備により、県内外からのアクセス性が向上し、企業進出がさらに加速することが期待されます。



■ 令和3年度 事業内容

- ・ 橿原北IC～橿原高田IC 調査推進、用地推進、工事推進

新規事業

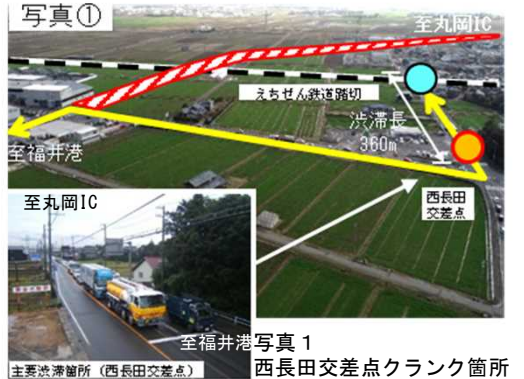
福井港丸岡インター連絡道路(Ⅱ期区間)

事業費:0.4億円【補助】

福井港丸岡インター連絡道路の一部構成するⅡ期区間を整備することにより、道路ネットワーク強化による物流効率化、流通拡大を図るとともに渋滞緩和が図られ、さらなる地域活性化を支援します。

《位置図》

《平面図》



平面交差部を回避することによる渋滞の解消

- 西長田交差点のクランクやえちぜん鉄道踏切等の平面交差を回避することで渋滞が解消
- 福井港丸岡インター連絡道路の整備による東西方向のネットワーク強化
- 主要渋滞箇所 (西長田交差点)
 - 【現況】1箇所 ⇒ 【整備後】0箇所
- 平面交差箇所 (信号交差点)
 - 【現況】4箇所 ⇒ 【整備後】2箇所

広域道路ネットワークへの接続



かこがわの ひがしはりま きた
■主要地方道 加古川小野線 東播磨道北工区

事業費:60億円【補助】

地域高規格道路「東播磨南北道路」の一部を構成する、(主)加古川小野線 東播磨道北工区の整備により拠点病院30分圏内の人口の拡大および病院間の連携の進展が図られ、地域医療の体制強化に向けて支援します。

《位置図》



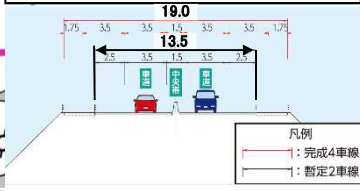
《平面図》



全線整備に伴い県立加古川医療センターの30分圏域が面積・人口とも倍増。面積(143→293km²)、人口(7.9→15.7万人)



八幡稲美ランプ～八幡北ランプ
 【完成4車(暫定2車)】



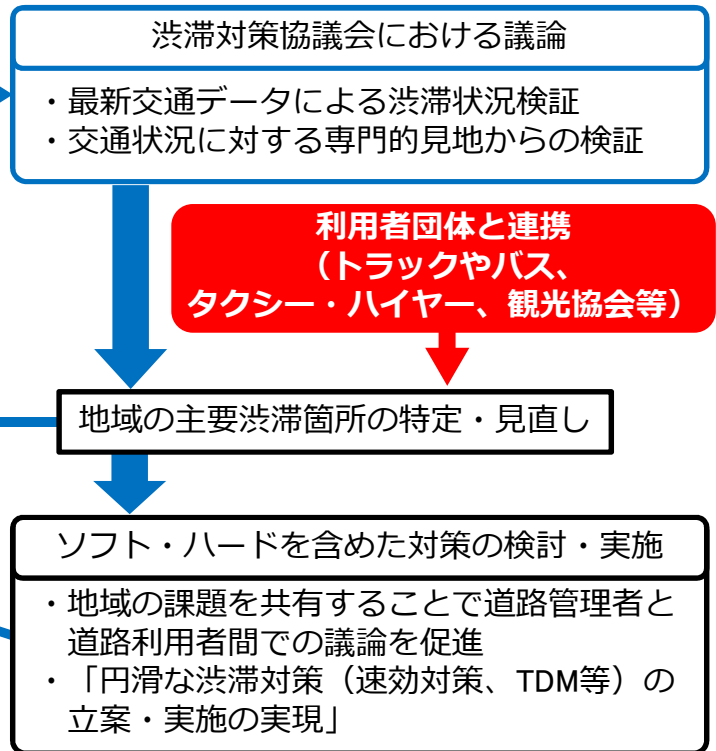
■渋滞対策

トラック・バス等、道路利用者の視点での渋滞箇所の特定や、渋滞の原因者である大規模施設の立地者が対策を講じるなど、官民連携による渋滞対策を推進します。

【渋滞対策の進め方】

- 各府県単位で道路管理者、警察等が地域の主要渋滞箇所を特定し、ソフト・ハードを含めた対策を検討・実施するため、渋滞対策協議会を設置しています。
- 最新の交通データ等を基に近畿管内の渋滞対策協議会において特定した主要渋滞箇所は、約1,000箇所。（令和3年3月時点）
- 渋滞対策協議会とトラックやバス、タクシー・ハイヤー等の利用者団体が連携を強化し、利用者の視点で対策箇所を特定した上で、速効性のある渋滞対策を実施します。
- 重要物流道路において円滑な交通を確保するため、沿道の施設立地者に対して、道路交通アセスメントの実施を求める運用を継続し、立地後は渋滞対策協議会等を活用したモニタリングを推進

モニタリング等による検証



【主な事業箇所・事業内容】

こつかやま
国道2号 小東山6交差点(兵庫県神戸市)



<<レーン運用の見直しを予定>>

くずもとちよう
国道24号 葛本町交差点(奈良県橿原市)



<<右折レーンの延伸を予定>>

- 他、国道8号 羽崎交差点(福井県坂井市)、
- 国道1号 八幡洞ヶ峠交差点(京都府八幡市)、
- 国道42号 水軒口交差点(和歌山県和歌山市)
- 国道1号逢坂一丁目交差点(滋賀県大津市)、
- 国道1号BP 私部西3交差点(大阪府交野市)、
- などで交差点対策を実施。

たかしのはま

■南海電鉄南海本線・高師浜線(羽衣駅～高石駅付近)連続立体交差事業(大阪府)
事業費:約33億円【補助】

本事業は、南海電鉄南海本線・高師浜線の羽衣駅～高石駅付近約4.1kmにおいて、鉄道を高架化することにより、13箇所の踏切を除却し、都市内交通の円滑化を図るとともに、分断された市街地の一体化による都市の活性化を推進します。

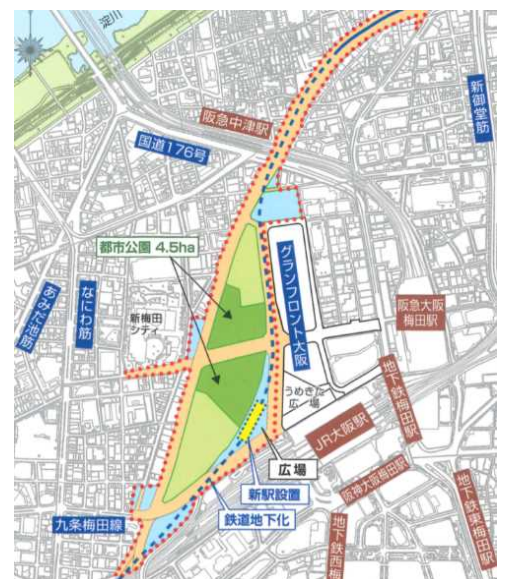


2) 都市の国際競争力の強化

■国際競争拠点都市整備事業「大阪駅周辺・中之島・御堂筋周辺地域」

事業費:約53億円【補助】

大阪駅周辺の中核拠点「うめきた」においては、国際的な投資と人材を呼び込むため、令和6年夏の先行まちびらきに向け関西国際空港とのアクセス性の向上などに資する鉄道地下化、うめきた新駅設置事業の整備を推進します。



3) 国際コンテナ戦略港湾「阪神港」の機能強化

船会社の更なるアライアンス再編と寄港地絞り込み、AI、IoT等の情報通信技術及び自動化技術の急速な発展等、海運・港湾を取り巻く情勢が変化する中、我が国に寄港する基幹航路の維持・拡大及び多方面・多頻度の直航サービスの充実を図るため、「国際コンテナ戦略港湾政策推進委員会最終とりまとめフォローアップ(平成31年3月)」に基づき、「集貨」「創貨」「競争力強化」の3本柱の施策を総動員し、ハード・ソフト一体の国際コンテナ戦略港湾政策の持続的発展に取り組みます。

国際コンテナ戦略港湾政策(3本柱の施策)

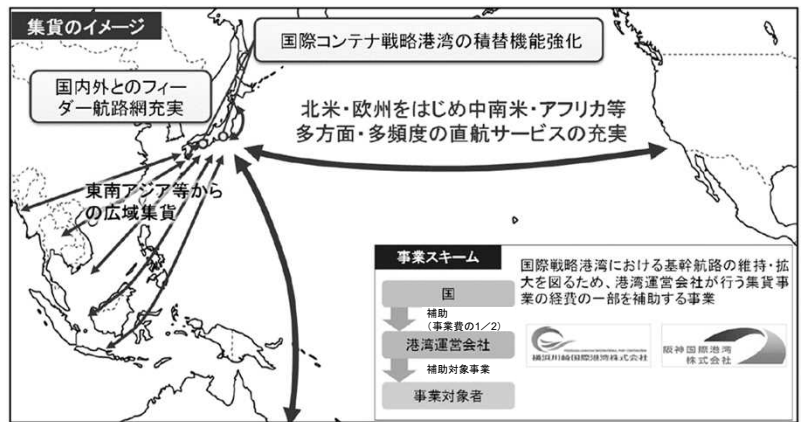
| 国際コンテナ戦略港湾への「集貨」 | 国際コンテナ戦略港湾への産業集積による「創貨」 | 国際コンテナ戦略港湾の「競争力強化」 |
|--|---|---|
| <ul style="list-style-type: none"> 国際コンテナ戦略港湾におけるアジア広域からの集貨に資するフィーダー航路網の充実及び積替機能強化を促進 等 | <ul style="list-style-type: none"> 荷さばき、流通加工、保管等の複合機能を有する物流施設のコンテナターミナル近傍への立地を促進 等 | <ul style="list-style-type: none"> AI、IoT、自動化技術を組み合わせ、世界最高水準の生産性と良好な労働環境を有するAIターミナルを実現 入港コスト低減を図るための措置を検討 等 |

■ 国際コンテナ戦略港湾「阪神港」への「集貨」(国際戦略港湾競争力強化対策事業)

【補助】

港湾運営会社が基幹航路の維持・拡大に必要なコンテナ貨物の集貨や新規航路の誘致のために実施する事業に対し支援を行います。

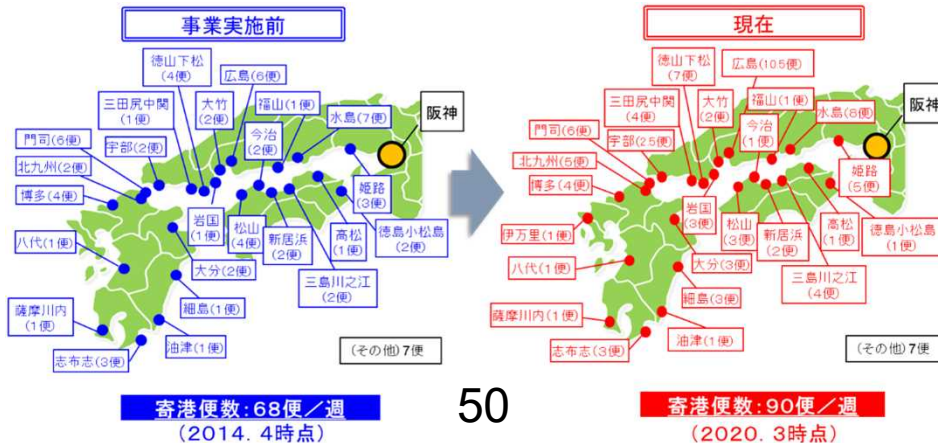
高い経済成長を背景に増大する東南アジア等貨物の取り込みが必要であることから、国内及び東南アジア等からの集貨のためのフィーダー航路網の充実及び国際コンテナ戦略港湾の積替機能強化を図ります。



阪神港と地方港を結ぶ国際フィーダー航路の寄港便数の増加

国際フィーダー利用促進事業の効果の一例

阪神港と地方港を結ぶ国際フィーダー航路の西日本諸港における寄港便数が68便/週から90便/週に22便/週増加しました。

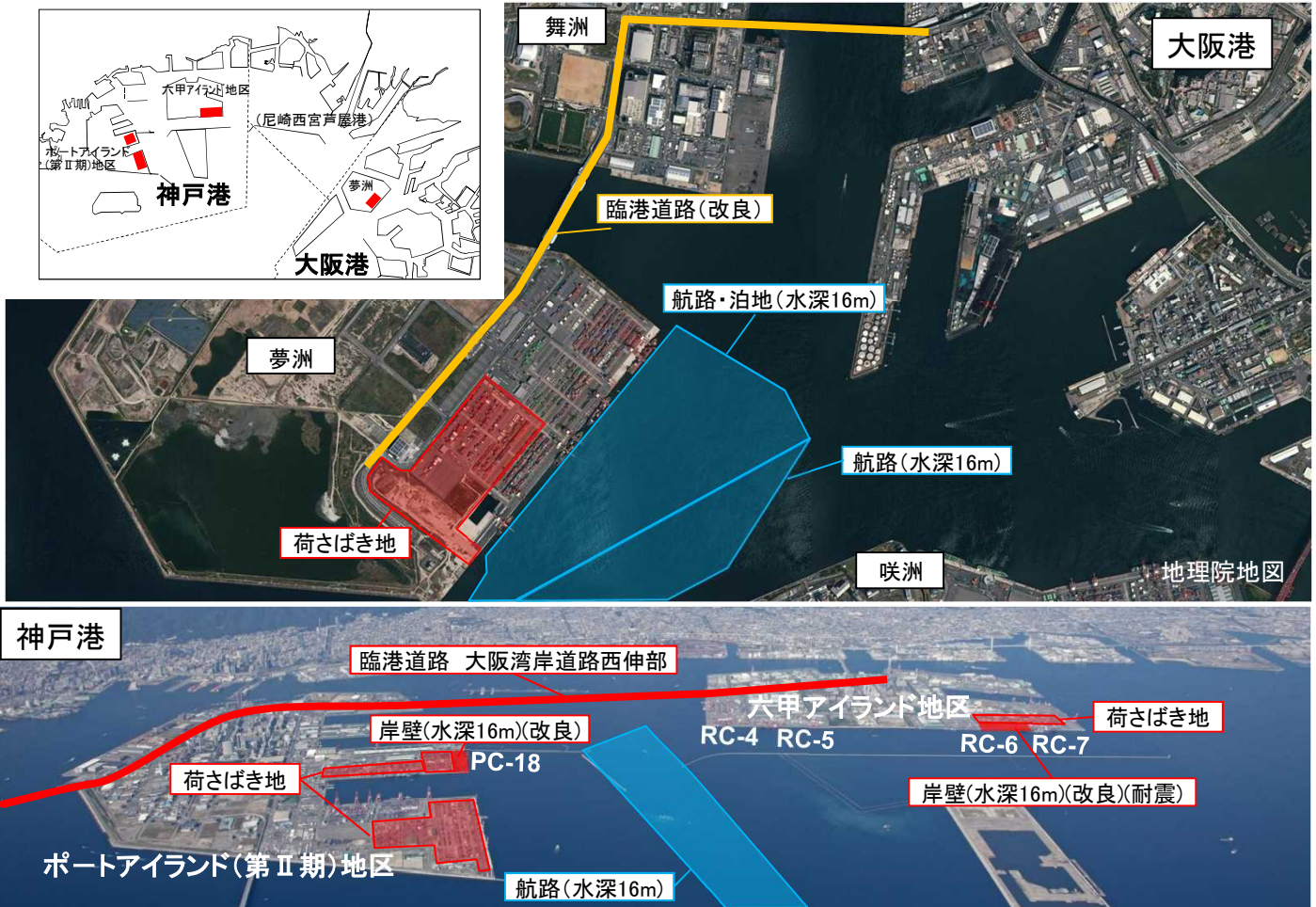


■ 国際コンテナ戦略港湾「阪神港」の「競争力強化」 事業費：約234億円【直轄】【補助】

※臨港道路 大阪湾岸道路西伸部含む

神戸港及び大阪港において、基幹航路に就航する大型船の入港を可能とするため、国際標準の水深、広さを有する大水深コンテナターミナルの整備を推進します。

また、港湾貨物の輸送機能の強化を図るため、神戸港及び大阪港において、臨港道路の整備を推進します。



4) 夢洲地区へのアクセス網強化

おおさかこう

■ 大阪港臨港鉄道整備事業

事業費：約25億円【補助】

国際海上コンテナターミナルが立地する夢洲においてはコンテナ貨物量の増加に加え、国際観光拠点などの大規模な開発が予定されています。

これらに伴う物流の増大及び人流の発生により臨海部の活性化が期待される一方で、交通量が大幅に増加することによる道路の混雑が懸念されるため、物流・人流の分離等を考慮した夢洲地区へのアクセス網の強化のひとつとして臨港鉄道を整備し、道路混雑の緩和を図ります。



5) PPP/PFIの推進

■滋賀8号電線共同溝ひがしのなみ（東沼波電線共同溝）

事業費：約0.2億円【直轄】

滋賀8号電線共同溝（東沼波電線共同溝）は、災害時の広域ネットワークの構成に重要な地域となる、彦根市の中心部に位置しています。

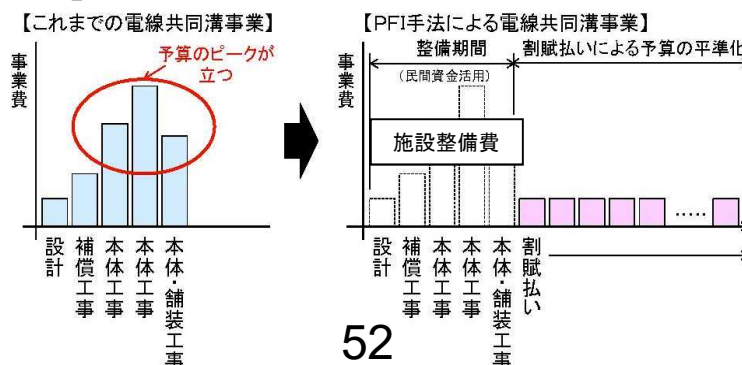
電線共同溝を整備し無電柱化することで、災害時における緊急輸送道路の確保並びに安全で快適な歩行空間の確保を図るとともに、良好な都市景観の形成に向けたまちづくりを支援します。

PFI手法の導入により、民間の技術・ノウハウ・資金などの活用を図り、無電柱化を推進します。

電線共同溝におけるPFI手法について

民間の資金、経営能力及び技術的能力を活用することで、効率的かつ効果的な事業の実施や財政負担の平準化を図ることができます。

【予算平準化のイメージ】



7)成長の基盤となる社会資本整備の総合的支援

(社会資本整備総合交付金)

■元気で安全・安心な兵庫の道づくり(ICアクセス道路等関連)

【交付金:兵庫県他1市】

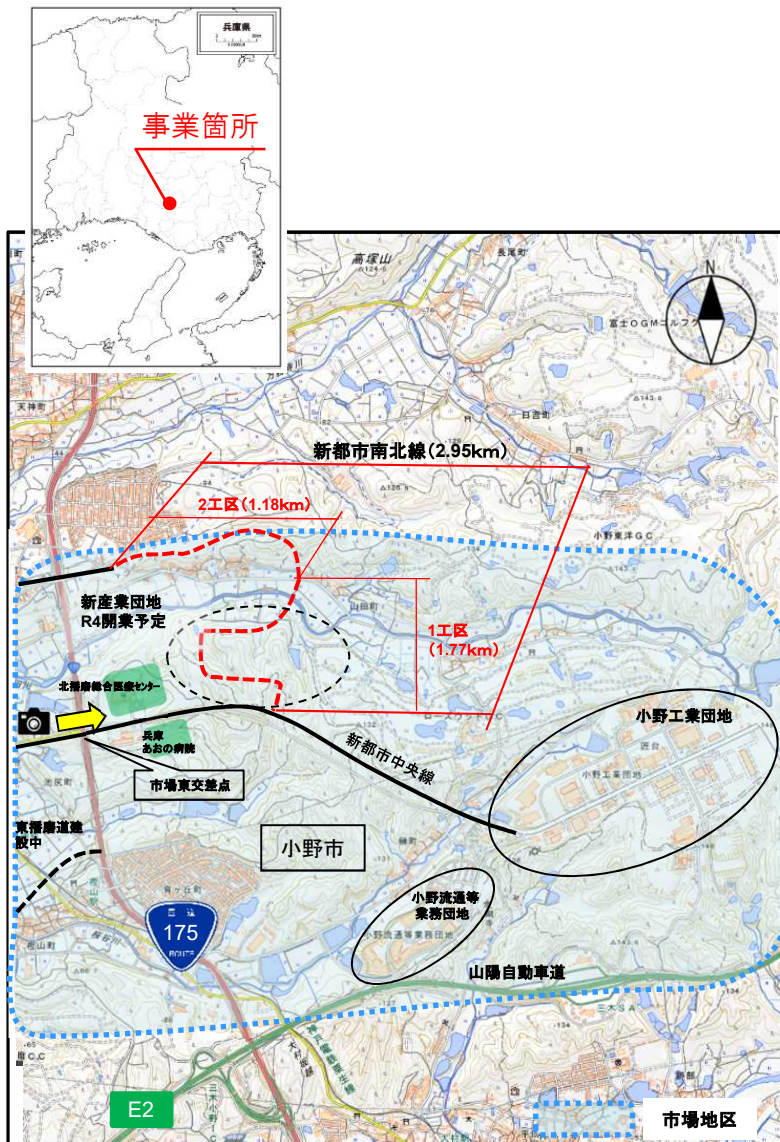
人流・物流の効率化や成長基盤の強化に資する「駅や工業団地、高速IC等へのアクセス道路」の整備を支援し、ストック効果を高め、活力のある地域の形成を推進します。

○新都市南北線 2工区(市道130号線) (兵庫県おの小野市)

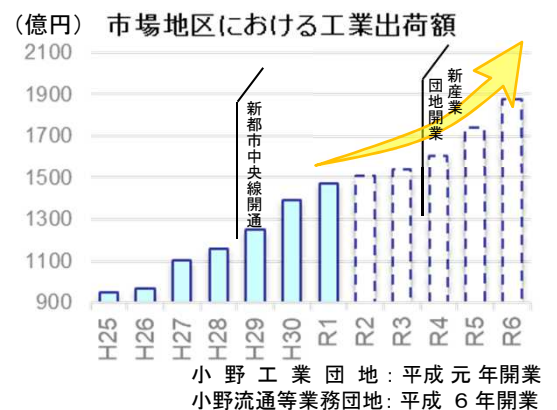
新産業団地の開業にあわせて、道路新設を行い、ネットワーク強化、渋滞緩和及び周辺地域の活性化につなげる。

【渋滞状況】

市場東交差点付近



【整備効果】



新都市南北線は、新産業団地の開業による更なる工業出荷額の増加を後押しし周辺地域の活性化に大きく寄与。

■京都府沿岸地域における総合的な海岸環境保全対策の推進 【交付金:京都府】

近年、日本三景である天橋立へ運ばれる土砂が減り汀線が後退している。堆積土砂等を人為的に運搬することにより、天橋立の侵食を防ぐとともに、沿岸域における適正な土砂の管理を図る。

みやづ
○宮津港海岸 天橋立地区



新規計画

■民間活力を活用した都市公園の再整備

【交付金:神戸市】

民間活力による水族館等の再整備を進めている海浜公園において、多目的広場等の整備を支援します。



Ⅲ. 豊かで活力ある地方の形成と多核連携型の国づくり


1) 河川を軸とした生態系ネットワークの形成

■ 九頭竜川水系九頭竜川での取り組み

事業費: 約1億円【直轄】

九頭竜川では、水際環境の保全・再生を実施します。
 また、自然再生団体や行政等が連携して、人とコウノトリ等の水辺の生き物が、共生できる持続可能な地域づくりのため、河川と周辺地域の田んぼなどにおいて、九頭竜川流域が一体となった総合的な自然再生の推進を図ります。

【生態系ネットワークの形成（流域での取り組み）】



コウノトリ放鳥(福井県)



ビオトープへのドジョウ放流(越前市)


コウノトリを呼び戻すことを目標に栽培された米がブランド化されるなど、地域活性化にも貢献している。



「コウノトリ呼び戻す農法米」の作付面積推移



コウノトリ呼び戻す農法米



越前市提供
水田魚道の設置(越前市)

【水際再生（九頭竜川本川）】



下野地区
マコキ ヨシ

水際再生完成イメージ

下野地区での水際再生



整備前(三宅地区) → 整備後(三宅地区)

水際の再生状況

2) 良好な自然環境の創出や水辺空間整備による賑わいの創出


■ 大和川水系での取り組み

事業費: 約2億円【直轄】


大和川では、多様な生物の生息・生育・繁殖環境の保全を行うものとして、魚ののぼりやすい川づくりを推進します。

また、河川利用者が安全かつ快適に上下流を移動できるように、堺市の賑わい拠点施設等の整備にあわせ、大和川下流部左岸の河川管理用通路を整備することで、地域のまちづくりと一体となった魅力ある水辺空間の創出を図ります。

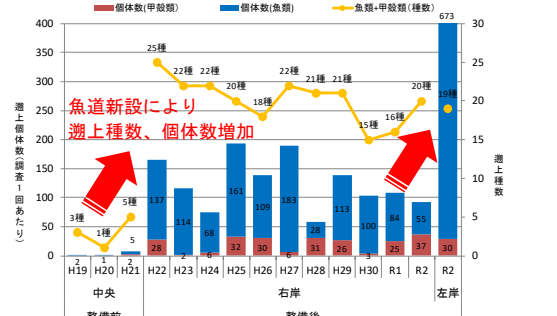
【魚ののぼりやすい川づくり(上下流との連続性再生)】



柏原堰堤右岸魚道
(H22.3完成) H27.10撮影



柏原堰堤左岸魚道
(R2.3完成) R2.4撮影



魚道新設により、遡上種数、個体数増加

| 区間 | 整備前 | 整備後 |
|-----|-------|-------|
| 中央 | 3種 1種 | 5種 5種 |
| H19 | 28 | 137 |
| H20 | 114 | 88 |
| H21 | 32 | 30 |
| H22 | 183 | 20 |
| H23 | 113 | 26 |
| H24 | 100 | 94 |
| H25 | 25 | 37 |
| H26 | 30 | 673 |

※整備前: 中央魚道(H19-21)、整備後: 右岸魚道(H22-R2)、左岸魚道(R2連続)

【水辺整備(堺市かわまちづくり)】

河川管理用通路を整備することにより、堺市の賑わい拠点施設等を中心にサイクリングやウォーキング等の集客性の高いイベント実施が期待されます。



整備前



整備後のイメージ

賑わい拠点の整備イメージ(堺市)



拠点機能
 ・サイクルサポート(休憩・トイレ・シャワー室・更衣室・サイクルロッカー)
 ・体験型自転車教育
 ・カフェ・スナック・サイクルショップ・駐車場・オープンカフェ

※イメージのため変更する場合がございます

3)コンパクトで歩いて暮らせるゆとりとにぎわいあるまちづくりの推進

■都市構造再編集中支援事業「神戸都心・ウォーターフロント地区(第2期)」

事業費:約32億円【補助】

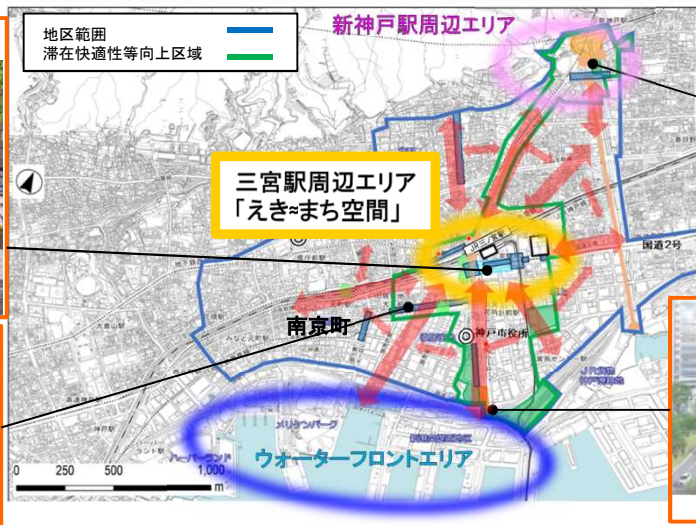
神戸の都心である三宮の再整備は、海と山に囲まれ、駅とまちが近いという立地条件を活かし、駅を出た瞬間に訪れた人々が自然とまちへ誘われる、『美しき港町・神戸の玄関口』を新たなまちづくりのコンセプトとして掲げ、利便性が高く、歩くことが楽しく巡りたくなる人中心の居心地の良いまちづくりを進め、駅周辺だけでなく、周辺のまちへの回遊性の向上を図り、エリア全体の活性化を推進します。

<主な事業>

三宮クロススクエア実現に向けた周辺道路の整備



三宮中央通り地下通路の美装化



新神戸駅前広場の再整備



税関前歩道橋リニューアル

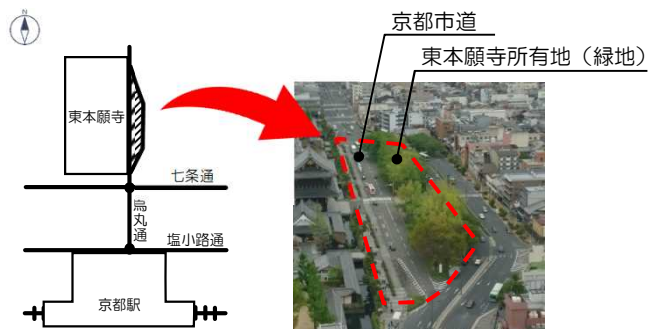
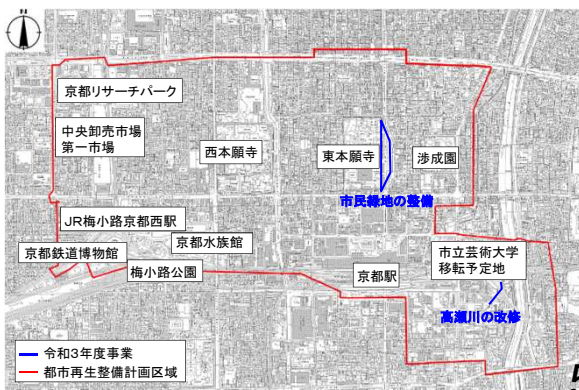
■都市構造再編集中支援事業「朱雀・本願寺地区(第2期)」

事業費:約2億円【補助】

京都駅から歩いて巡れる範囲にある本地区は、歴史的な社寺や観光資源が集中し、さらなる魅力発信が期待できる地区です。市道と東本願寺所有の緑地を一体的に市民緑地として整備する等により、地域活性化と回遊性向上を推進します。



市民緑地の整備イメージ



4) グリーンインフラ等を活用した安全で魅力あふれる都市環境の構築

歴史・文化の保存と継承、レクリエーションの場の提供など多様な役割を担う国営公園において、観光振興や地域活性化の拠点となる施設の整備を推進します。

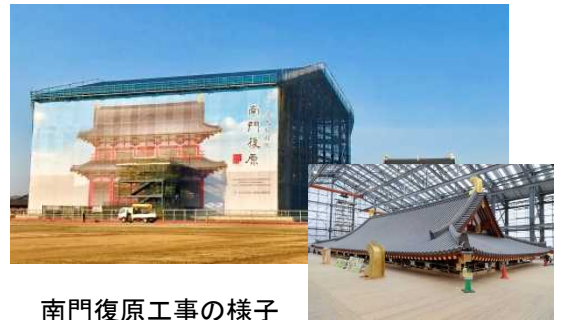
■ ^{あすか へいじょうきゅうせき} 国営飛鳥・平城宮跡歴史公園 事業費:約26億円【直轄】

平城宮跡区域において、第一次大極殿院「南門(仮称)」の復原を完成させます。

(平城宮跡区域)



第一次大極殿院 復原イメージ



南門復原工事の様子

■ ^{あかし} 国営明石海峡公園

事業費:約15億円【直轄】

民間活力による複合温浴施設等の整備を予定している淡路地区海岸ゾーンにおいて、広場等の整備を推進します。



■ ^{よどがわ} 淀川河川公園

事業費:約7億円【直轄】

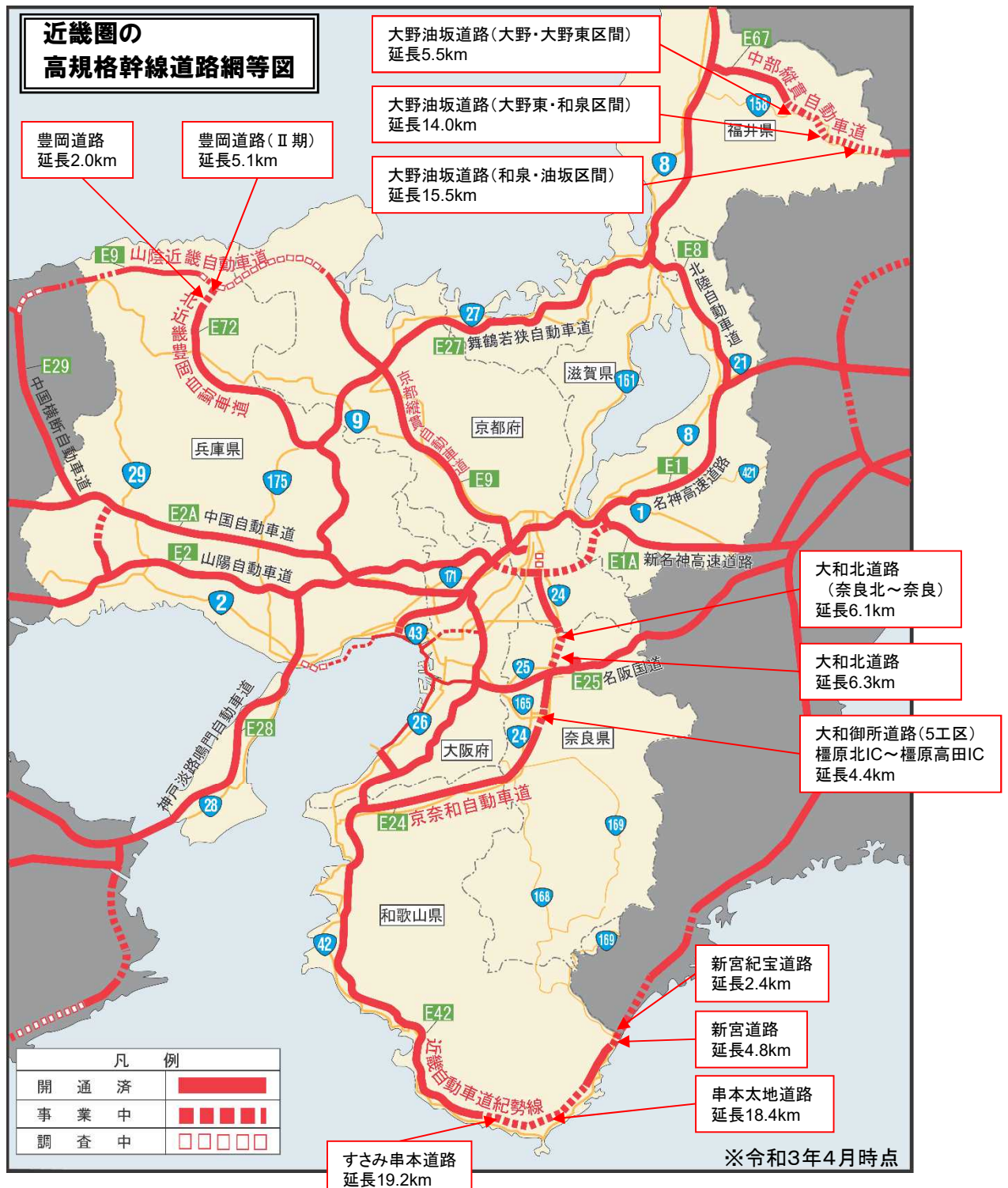
^{もりぐち そとじま} 守口地区・外島地区において、体験プログラム等の活動拠点となる守口サービスセンターの設計や、広場整備を実施します。



5) 地域・拠点の連携を促す道路ネットワークの整備等

コロナ時代の生活様式の変化を踏まえ、東京一極集中型から多核連携型の国づくりへの転換を図るため、地域・拠点をつなぐ道路ネットワークの整備を推進します。

【主な事業】 ○中部縦貫自動車道 おおのあぶらさか おおのひがし いずみ 大野油坂道路(大野東・和泉区間) 等

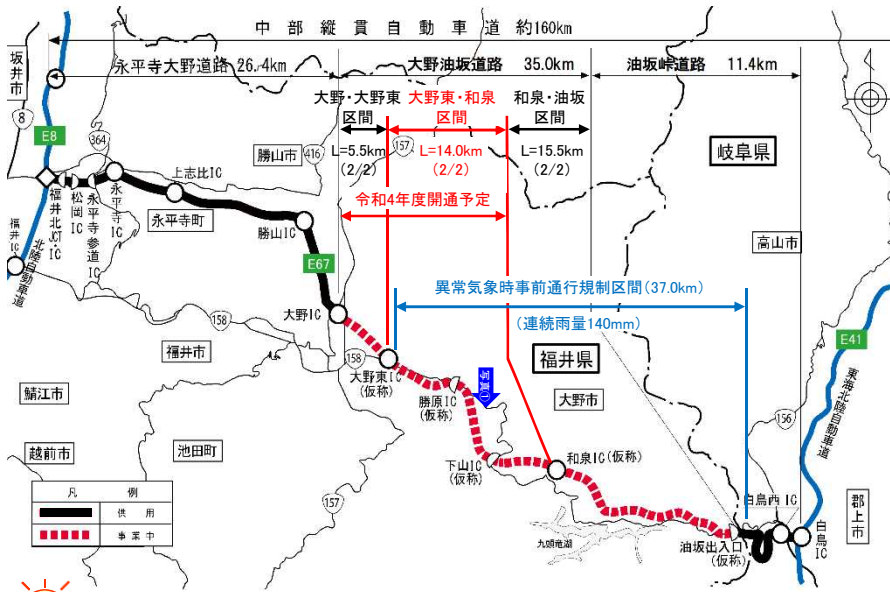


Ⅲ. 豊かで活力ある地方の形成と多核連携型の国づくり

■一般国道158号 大野油坂道路(大野東・和泉区間) 事業費:146億円【直轄】

中部縦貫自動車道の一部を構成する一般国道158号大野油坂道路(大野東・和泉区間)(延長14.0km)の整備を推進し、異常気象時事前通行規制区間の回避及び地域間の交流・連携等を支援します。

一般国道158号 大野油坂道路(大野東・和泉区間) (福井県大野市下唯野～大野市員皿)



期待される整備効果 災害時の代替路の確保。

■北陸自動車道が通行止めとなった場合には、中部縦貫自動車道～東海北陸自動車道経由のルートが機能することにより、災害時の代替路が確保される。

豪雪(H30.1.12)による高速道路の通行止め状況



◆Wルート化による信頼性向上(過去5年:H26~H30)

▼北陸道と東海北陸道の通行止め実績

| 通行止め (上下線別) | 単独通行止め | | 同時通行止め | |
|----------------|-----------|-------|--------|-----|
| | 北陸道 | 東海北陸道 | | |
| 全事象 | 回数(回/5年) | 162 | 127 | 13 |
| | 時間(時間/5年) | 1081 | 1,411 | 104 |
| 豪雪 | 回数(回/5年) | 13 | 32 | 5 |
| | 時間(時間/5年) | 122 | 338 | 21 |

北陸自動車道、東海北陸自動車道の単独通行止めの実績に比べ、同時通行止めの実績は少ない

※通行止め回数・時間: H26~H30における北陸自動車道(福井北JCT-IC~米原JCT)、東海北陸自動車道(白鳥JCT-IC~一宮JCT)間の通行止め事象を集計
全事象: 異常気象(豪雪を含む)、事故、工事、その他(車両火災など)

出典: 中日本高速道路株式会社 名古屋支社、金沢支社 調べ

【参考】

平成30年1月12日の大雪により、北陸自動車道が通行止め。
(中部縦貫自動車道(福井北JCT-IC~大野IC)、東海北陸自動車道は通行止めなし。)

【通行止めの影響を受けた利用者の声】

- ・積雪で客足が鈍く、売り上げは平日の3分の1ペース。週末まで尾を引きそう。(各種商品小売業者)
- ・生産には今のところ影響がないが、新潟や石川で12日の納品に遅れが生じている(洗剤・化粧品製造業者)
- ・観光客などから当日の予約キャンセルが30件ほど来ている。(ホテル・旅館業者)

平成30年1月13日新聞記事より抜粋

■令和3年度 事業内容

- ・中部縦貫自動車道 大野油坂道路(大野東・和泉区間) 工事推進

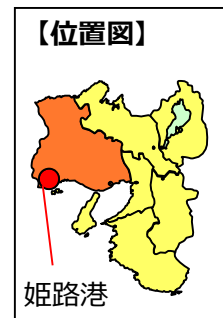
6) 基幹産業の競争力強化のための港湾整備

新規事業

ひめじこう ひろはた

■姫路港広畑地区国際物流ターミナル整備事業 事業費:約2億円【直轄】【補助】

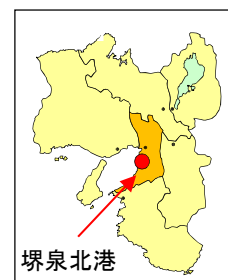
姫路港では、背後地への企業立地や設備投資による貨物需要の増大や船舶の大型化に対応するとともに、円滑な陸上輸送を確保するため、岸壁や臨港道路の整備等、国際物流ターミナルを新たに整備する。



さかいせんぼくこう
■堺泉北港国際物流ターミナル整備事業

事業費:約7億円【直轄】

堺泉北港では、近年の西日本エリアにおける中古車輸出の需要増加及びドライバー不足を背景としたモーダルシフトの進展によるRORO船の大型化やフェリーの便数増加に対応するため、汐見沖地区及び助松地区において、国際物流ターミナルの整備を推進する。



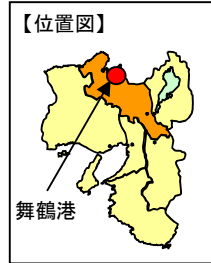
Ⅲ. 豊かで活力ある地方の形成と多核連携型の国づくり

新規事業

まいづるこうわ だちく

■舞鶴港和田地区国際物流ターミナル(-12m)整備事業 事業費:約5億円【直轄】

舞鶴港では背後企業における新規の設備投資により、バルク貨物の取扱が増大に対応するため、国際物流ターミナルを新たに整備する。



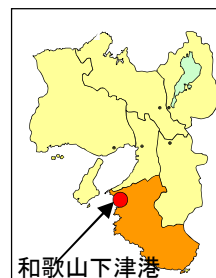
■舞鶴港和田地区 国際物流ターミナル整備事業 事業費:約7億円【直轄】

国際ふ頭(和田)の機能強化に併せ、京阪神都市圏等との円滑なアクセス確保を図るための臨港道路整備を引き続き推進する。

しもつこう

■和歌山下津港本港地区国際物流ターミナル整備事業 事業費:約5億円【直轄】

和歌山下津では輸入貨物の増加や船舶の大型化に対応するため、国際物流ターミナルの整備を推進する。



【バルク貨物の荷役状況】



7) 海域環境の保全(瀬戸内海)

かいようかんきょう

■海洋環境整備事業

事業費:約3億円【直轄】

瀬戸内海における航行船舶の安全の確保、海洋の汚染の防除、良質な海域環境保全を積極的に行うため、大阪湾・紀伊水道・播磨灘 4,500km² で海面の浮遊ごみ・浮遊油の回収業務を実施します。

《令和3年度の予定》

「Dr. 海洋」、「クリーンはりま」及び「海和歌丸」の3隻の海洋環境整備船を、管内3基地(神戸港、東播磨港、和歌山下津港)にそれぞれ配置し、海面の浮遊ごみ・浮遊油の回収業務を実施します。

管内の海洋環境整備船と担務海域図



8) 廃棄物の適正処理のための海面処分場の整備(大阪湾)

おおさかわんけんいきこういきしよじょう

■大阪湾圏域広域処理場整備事業事業費:約0.2億円【補助】

大都市圏を中心に、内陸部での廃棄物処分場を確保することがますます困難となっているため、廃棄物の減量化、再利用の促進を前提に、廃棄物海面処分場の整備を推進します。

《令和3年度の予定》

廃棄物海面処分場において、護岸の整備進捗を図ります。

大阪湾フェニックス計画



(出典:大阪湾フェニックスセンター)

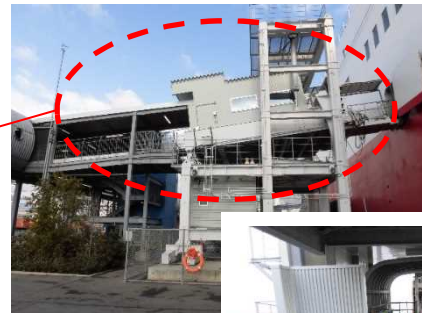


9) 暮らしを支える港湾施設の整備

こうべこう

■神戸港フェリーターミナルのバリアフリー対応施設の整備 事業費:約2億円【補助】

神戸港の旅客ターミナルにおいて、貨客導線の輻輳や旅客が通行するスロープの急こう配などの課題に対応するため、高齢者や身体障害者等がより安全かつ円滑に旅客施設を利用できるように人道橋等のバリアフリー対応旅客施設の整備を推進します。



人道橋のバリアフリー対策

10) 空き家対策や地域の魅力を活かすための適正な土地利用等の促進

■ 空き家対策総合支援事業【和歌山県和歌山市】

事業費：約0.9億円【補助】

和歌山市の空き家等対策計画に基づき、周辺住環境に悪影響を及ぼしている老朽化した空き家の除却を優先的に進めるとともに、空き家を改修して地域コミュニティ施設に活用する取組みなどを行うことで、空き家対策を総合的かつ計画的に取組み、市内の地域活性化を図ります。

< 除却前 >



< 除却後 >



老朽化した空き家の除却の事例

< 活用前 >



< 活用後 >



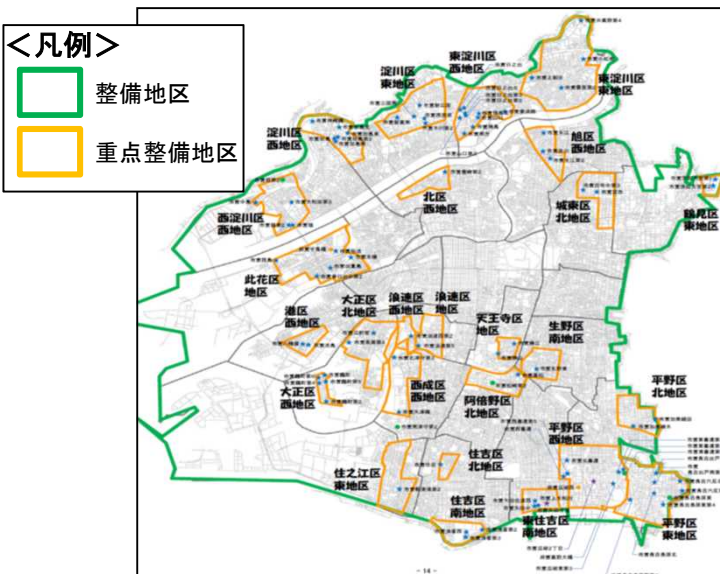
空き家を改修して地域コミュニティ施設に活用した事例

11) 多様な世帯が安心して暮らすことができる住宅セーフティネット機能の強化

■ 地域居住機能再生推進事業(大阪市)

事業費：約37億円【補助】

大阪市地区内の府営・市営住宅を効率的に建て替えることにより、管理戸数の適正化と良質なストックへの更新を図ります。あわせて、土地の高度利用化等により、地区全域で効果的に居住機能の再生に資する余剰地を確保するとともに、新婚・子育て世帯への居住支援等ともあわせ、コミュニティの活性化を図ります。



大阪市地区の全体図

< 建替前 >



< 建替後 >



老朽化した公営住宅の建替イメージ

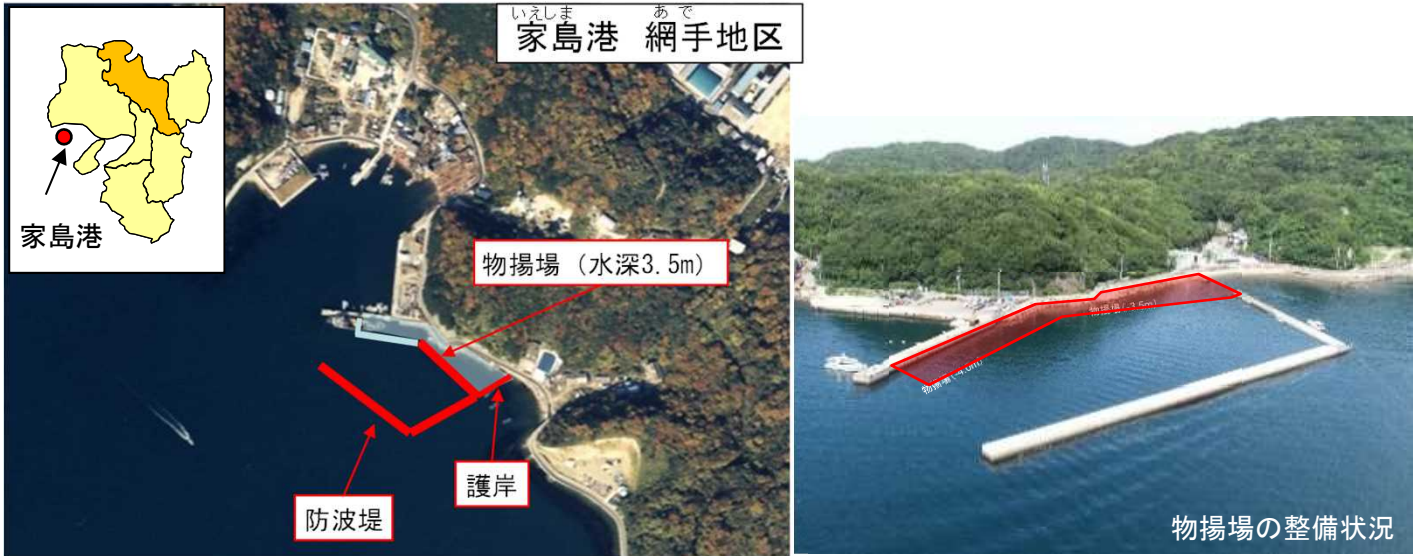
12) 豊かな暮らしを支える社会資本整備の総合的支援
(社会資本整備総合交付金)

■活力ある兵庫の港づくり

【交付金:兵庫県】

地域の産業、観光、漁業振興につながる港を核とした地域振興拠点の整備、放置艇解消による水域利用の適正化のための施設整備を実施しています。

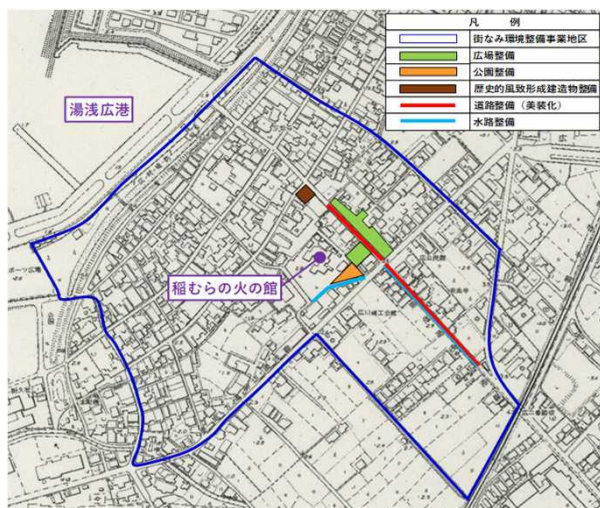
家島港では、家島の住民生活の利便性向上と産業及び観光の活性化を図るために網手地区の整備を推進します。



■「稲むらの火」津波襲来から復興を遂げた街なみを活かした、歴史と伝承が息づくまちづくり計画

【交付金:広川町】

伝統的な建造物が残る稲むらの火整備地区について、歴史的風致形成建造物の修理・修景や道路の美装化、広場の整備等を行うことで、良好な街なみの維持再生を図るとともに、まち歩き観光を進めことで、交流人口の増加を目指します。



稲むらの火整備地区の地区概要



2. 近畿地方整備局関連事業費

1) 事業別予算額総括表(事業費ベース)

(注1) 直轄事業費については、工事諸費を除く金額で記載している。

(注2) 計数はそれぞれ四捨五入しているため、端数において合計と一致しない場合がある。

(注3) 前年度は、防災・減災、国土強靱化のための3か年緊急対策を含まない。

(単位：百万円)

| | 直轄事業 | | | 補助事業 | | | 総計(直轄+補助) | | | 国庫債務負担行為(ゼロ国債) | | |
|-------------|---------|---------|---------|---------|---------|---------|-------------|-------------|---------|----------------|--------|---------|
| | 令和3年度 | 前年度 | 倍率 | 令和3年度 | 前年度 | 倍率 | 令和3年度 | 前年度 | 倍率 | 令和3年度 | 前年度 | 倍率 |
| | (A) | (B) | (A)/(B) | (C) | (D) | (C)/(D) | (E)=(A)+(C) | (F)=(B)+(D) | (E)/(F) | (A) | (B) | (A)/(B) |
| 治水 | 77,577 | 64,945 | 1.195 | 33,997 | 32,119 | 1.058 | 111,575 | 97,064 | 1.149 | 7,339 | 6,199 | 1.184 |
| 海岸 | 3,101 | 2,611 | 1.188 | 1,984 | 1,098 | 1.807 | 5,085 | 3,709 | 1.371 | 0 | 0 | - |
| 道路整備 | 179,720 | 173,123 | 1.038 | 136,163 | 140,455 | 0.969 | 315,883 | 313,578 | 1.007 | 12,105 | 5,538 | 2.186 |
| 港湾 | 27,808 | 26,264 | 1.059 | 5,370 | 3,339 | 1.608 | 33,178 | 29,603 | 1.121 | 300 | 0 | - |
| 空港 | 263 | 318 | 0.827 | 0 | 0 | - | 263 | 318 | 0.827 | 0 | 0 | - |
| 住宅対策 | 0 | 0 | - | 49,255 | 52,209 | 0.943 | 49,255 | 52,209 | 0.943 | 0 | 0 | - |
| 市街地整備 | 0 | 0 | - | 50,410 | 47,117 | 1.070 | 50,410 | 47,117 | 1.070 | 0 | 0 | - |
| 都市水環境整備 | 5,715 | 5,443 | 1.050 | 0 | 0 | - | 5,715 | 5,443 | 1.050 | 275 | 50 | 5.528 |
| 下水道 | 0 | 0 | - | 24,661 | 16,353 | 1.508 | 24,661 | 16,353 | 1.508 | 0 | 0 | - |
| 国営公園等 | 4,860 | 4,586 | 1.060 | 0 | 0 | - | 4,860 | 4,586 | 1.060 | 0 | 0 | - |
| 社会資本整備総合交付金 | 0 | 0 | - | 182,220 | 207,837 | 0.877 | 182,220 | 207,837 | 0.877 | 0 | 0 | - |
| 防災・安全交付金 | 0 | 0 | - | 275,722 | 271,518 | 1.015 | 275,722 | 271,518 | 1.015 | 0 | 0 | - |
| 推進費等 | 0 | 0 | - | 220 | 0 | - | 220 | 0 | - | 0 | 0 | - |
| (一般公共計) | 299,045 | 277,289 | 1.078 | 760,003 | 772,044 | 0.984 | 1,059,048 | 1,049,333 | 1.009 | 20,019 | 11,786 | 1.699 |
| 官庁営繕 | 1,199 | 1,422 | 0.843 | 0 | 0 | - | 1,199 | 1,422 | 0.843 | 22 | 0 | - |
| (合計) | 300,244 | 278,711 | 1.077 | 760,003 | 772,044 | 0.984 | 1,060,246 | 1,050,755 | 1.009 | 20,042 | 11,786 | 1.700 |

2) 令和3年度補助事業府県別内訳表(事業費ベース)

(注1) 交付金事業費は、配分する国費をもとに推計したものである。

(注2) 計数はそれぞれ四捨五入しているため、端数において合計と一致しない場合がある。

(単位：百万円)

| | 福井県 | 滋賀県 | 京都府 | 大阪府 | 兵庫県 | 奈良県 | 和歌山県 | 計 |
|-------------|--------|--------|--------|---------|---------|--------|--------|---------|
| 治水 | 3,387 | 1,290 | 1,892 | 16,322 | 6,588 | 897 | 3,622 | 33,997 |
| 海岸 | 0 | 0 | 0 | 0 | 1,324 | 0 | 660 | 1,984 |
| 道路整備 | 5,775 | 13,038 | 11,775 | 47,478 | 32,610 | 14,977 | 10,511 | 136,163 |
| 港湾 | 0 | 0 | 110 | 4,125 | 930 | 0 | 205 | 5,370 |
| 空港 | 0 | 0 | 0 | 0 | 0 | 0 | 0 | 0 |
| 住宅対策 | 3,647 | 514 | 949 | 35,301 | 5,962 | 707 | 2,175 | 49,255 |
| 市街地整備 | 4,009 | 4,994 | 2,799 | 22,881 | 12,945 | 1,359 | 1,423 | 50,410 |
| 都市水環境整備 | 0 | 0 | 0 | 0 | 0 | 0 | 0 | 0 |
| 下水道 | 3,045 | 0 | 4,682 | 12,642 | 3,120 | 0 | 1,173 | 24,661 |
| 国営公園等 | 0 | 0 | 0 | 0 | 0 | 0 | 0 | 0 |
| 社会資本整備総合交付金 | 10,410 | 21,125 | 15,502 | 61,795 | 52,242 | 13,359 | 7,787 | 182,220 |
| 防災・安全交付金 | 12,844 | 21,774 | 28,274 | 93,225 | 66,481 | 15,250 | 37,873 | 275,722 |
| 推進費等 | 2 | 0 | 41 | 12 | 128 | 3 | 34 | 220 |
| 一般公共計 | 43,119 | 62,735 | 66,023 | 293,781 | 182,330 | 46,553 | 65,463 | 760,003 |
| 官庁営繕 | - | - | - | - | - | - | - | - |
| 合計 | 43,119 | 62,735 | 66,023 | 293,781 | 182,330 | 46,553 | 65,463 | 760,003 |

3) 事業別予算額総括表(事業費ベース 防災・減災、国土強靱化のための3か年緊急対策及び5か年加速化対策を含む)

(注1)直轄事業費については、工事諸費を除く金額で記載している。

(注2)計数はそれぞれ四捨五入しているため、端数において合計と一致しない場合がある。

(注3)令和2年度は、防災・減災、国土強靱化のための3か年緊急対策を含む。

(単位：百万円)

| | 直轄事業 | | | | 補助事業 | | | | 総計(直轄+補助) | | | | 国庫債務負担行為(ゼロ国債) | | | | | |
|-------------|---------|---------|---------|---------|---------|---------|---------|---------|-------------|-------------|---------|--------|----------------|---------|-------|---------|---------|--|
| | 令和3年度 | | 令和2年度 | | 令和3年度 | | 令和2年度 | | 令和3年度 | | 前年度 | | 令和3年度 | | 令和2年度 | | 倍率 | |
| | (A) | (B) | (A)/(B) | (B) | (C) | (D) | (C)/(D) | (D) | (E)=(A)+(C) | (F)=(B)+(D) | (E)/(F) | (A) | (B) | (A)/(B) | (B) | (A)/(B) | (A)/(B) | |
| 治水 | 122,719 | 89,488 | 1.372 | 89,488 | 41,486 | 33,997 | 1.225 | 33,875 | 164,204 | 123,343 | 1.331 | 14,519 | 7,180 | 2.342 | 6,199 | 2.342 | | |
| 海岸 | 3,762 | 3,587 | 1.049 | 3,587 | 1,984 | 1,984 | 1.000 | 1,098 | 5,746 | 4,685 | 1.226 | 0 | 0 | 0 | 0 | 0 | 0 | |
| 道路整備 | 225,278 | 190,062 | 1.185 | 190,062 | 179,587 | 136,163 | 1.279 | 140,455 | 404,865 | 330,517 | 1.225 | 24,413 | 12,105 | 4.408 | 5,538 | 4.408 | | |
| 港湾 | 36,790 | 27,374 | 1.344 | 27,374 | 8,870 | 5,370 | 2.220 | 3,995 | 45,660 | 31,369 | 1.456 | 4,560 | 300 | 0 | 0 | 0 | 0 | |
| 空港 | 263 | 318 | 0.827 | 318 | 0 | 0 | 0 | 0 | 263 | 318 | 0.827 | 0 | 0 | 0 | 0 | 0 | 0 | |
| 住宅対策 | 0 | 0 | - | 0 | 52,760 | 49,255 | 0.988 | 53,409 | 52,760 | 53,409 | 0.988 | 0 | 0 | 0 | 0 | 0 | 0 | |
| 市街地整備 | 0 | 0 | - | 0 | 52,282 | 50,410 | 1.106 | 47,288 | 52,282 | 47,288 | 1.106 | 0 | 0 | 0 | 0 | 0 | 0 | |
| 都市水環境整備 | 8,425 | 5,502 | 1.531 | 5,502 | 0 | 0 | 0 | 0 | 8,425 | 5,502 | 1.531 | 335 | 275 | 60 | 50 | 6.733 | | |
| 下水道 | 0 | 0 | - | 0 | 26,435 | 24,661 | 1.617 | 16,353 | 26,435 | 16,353 | 1.617 | 0 | 0 | 0 | 0 | 0 | 0 | |
| 国営公園等 | 5,313 | 4,586 | 1.158 | 4,586 | 0 | 0 | 0 | 0 | 5,313 | 4,586 | 1.158 | 377 | 0 | 377 | 0 | 0 | 0 | |
| 社会資本整備総合交付金 | 0 | 0 | - | 0 | 215,971 | 182,220 | 0.997 | 216,599 | 215,971 | 216,599 | 0.997 | 0 | 0 | 0 | 0 | 0 | 0 | |
| 防災・安全交付金 | 0 | 0 | - | 0 | 408,851 | 275,722 | 1.094 | 373,813 | 408,851 | 373,813 | 1.094 | 0 | 0 | 0 | 0 | 0 | 0 | |
| 推進費等 | 0 | 0 | - | 0 | 220 | 220 | 0 | 0 | 220 | 0 | - | 0 | 0 | 0 | 0 | 0 | 0 | |
| (一般公共計) | 402,550 | 320,896 | 1.254 | 320,896 | 988,445 | 760,003 | 1.115 | 886,884 | 1,390,996 | 1,207,780 | 1.152 | 44,204 | 20,019 | 11,786 | 3,752 | 3.752 | | |
| 官庁営繕 | 1,358 | 1,422 | 0.955 | 1,422 | 0 | 0 | 0 | 0 | 1,358 | 1,422 | 0.955 | 22 | 22 | 0 | 0 | 0 | 0 | |
| (合計) | 403,908 | 322,317 | 1.253 | 322,317 | 988,445 | 760,003 | 1.115 | 886,884 | 1,392,354 | 1,209,201 | 1.151 | 44,227 | 20,042 | 11,786 | 3,752 | 3.752 | | |

3. 主な新規事業箇所、完了事業箇所等

◆令和3年度 主な新規事業箇所（治水・砂防関係）

（直轄事業）

| 事業名 | 地区名等 | 令和3年度 事業費 |
|----------------------------|----------------------------------|--------------|
| よどがわ こうもん 淀川大堰閘門（直轄） | ふくしま おおさか 福島地区 [大阪府大阪市] | 1,494(百万円)※1 |
| き 紀の川無堤部解消（直轄） | おうづ き 麻生津地区[和歌山県紀の川市] | 2,080(百万円)※2 |
| くすがわ 栗栖川まちづくり連携治水対策（直轄） | だんのうえ しんぐう 段之上・新宮地区 [兵庫県たつの市] | 1,340(百万円)※3 |

※1：令和3年度事業費は淀川の河川都市基盤整備事業費の合計を記載

※2：令和3年度事業費は紀の川の一般改修事業費の合計を記載

※3：令和3年度事業費は揖保川の一般改修事業費の合計を記載

（補助事業）

| 事業名 | 地区名等 | 令和3年度 事業費 |
|-----------------------------|-----------------------------------|--------------|
| おおたにがわ 大谷川大規模特定河川事業（補助） | ゆら 由良川水系大谷川 [京都府福知山市] | 100(百万円) |
| むこがわ 武庫川大規模特定河川事業（補助） | ぶくちやま 武庫川水系武庫川 [兵庫県尼崎市、西宮市] | 500(百万円) |
| くまのがわ 熊野川事業間連携河川事業（補助） | しんぐう 新宮川水系熊野川 [和歌山県新宮市] | 150(百万円) |
| もんじゆがわ 文珠川事業間連携砂防等事業（補助） | やまと 大和川水系文珠川 [奈良県生駒市] | 73(百万円) |

◆令和3年度 主な完了予定箇所（治水・砂防関係）

（直轄事業）

| 事業名 | 地区名等 | 令和3年度 事業費 |
|-------------------------|--------------------------------------|--------------|
| ゆらがわ 由良川緊急治水対策（直轄） | ゆらがわ まえだ ふくちやま 由良川(前田地区)[京都府福知山市] | 3,901(百万円)※1 |
| よどがわ 淀川高規格堤防整備事業（直轄） | とりしま このはな 西島(Ⅱ期)地区 [大阪市此花区] | 3,901(百万円)※2 |

※1：令和3年度事業費は由良川の一般改修事業費を記載

※2：令和3年度事業費は淀川の河川都市基盤整備事業費の合計を記載

◆令和3年度 主な新規事業箇所(道路関係)

【直轄事業】

改築事業

| | 府県名 | 路線名 | 箇所名 | 区間 | | 令和3年度 事業費 (百万円) |
|---|------------|-------|---------------------------|---|-------|-----------------------|
| | | | | 区間 | 延長 | |
| 1 | 兵庫県 | 国道43号 | めいしんわんがんれんらくせん 名神湾岸連絡線 | にしのみや いまづ みずなみちよう 西宮市今津水波町～ にしのみやはま 西宮浜二丁目 | 2.7km | 100 |
| 2 | 福井県 京都府 | 国道27号 | あおばかいりよう 青葉改良 | たかはま ろくろだに 高浜町六路谷～ まいづる きちさか 舞鶴市吉坂 | 1.7km | 100 |

交通安全事業

| | 府県名 | 路線名 | 箇所名 | 区間 | | 令和3年度 事業費 (百万円) |
|---|------|-------|--|---|-------|-----------------------|
| | | | | 区間 | 延長 | |
| 1 | 福井県 | 国道27号 | 福井27号交通安全対策 さがき かわらいち (佐柿～河原市地区歩道整備) | みかた みはまちようさがき 三方郡美浜町佐柿 かわらいち ～河原市 | 0.9km | 9 |
| 2 | 福井県 | 国道27号 | 福井27号交通安全対策 きやま (気山地区歩道整備) | みかたかみなか わかさちようきやま 三方上中郡若狭町気山 | 0.2km | 9 |
| 3 | 京都府 | 国道9号 | 京都9号交通安全対策 みと (水戸地区歩道整備) | ふない きようたんばちようみと 船井郡京丹波町水戸 | 2.1km | 12 |
| 4 | 大阪府 | 国道25号 | 大阪25号交通安全対策 してんのうじまえ (四天王寺前交差点改良) | おおさか てんのうじく してんのうじ 大阪市天王寺区四天王寺 | 1.4km | 9 |
| 5 | 大阪府 | 国道26号 | 大阪26号交通安全対策 きしのさと (岸里地区歩道整備) | おおさか にしなりきしのさと 大阪市西成区岸里 | 1箇所 | 10 |
| 6 | 兵庫県 | 国道28号 | 兵庫28号交通安全対策 あわじしま (淡路島自転車通行空間整備) | あわじ いわや 淡路市岩屋 すもと あいがちようへいあんうら ～洲本市安乎町平安浦 | 1箇所 | 30 |
| 7 | 兵庫県 | 国道9号 | 兵庫9号交通安全対策 おおたに (大谷地区自歩道整備) | やぶ おおたに 養父市大谷 | 0.5km | 12 |
| 8 | 和歌山県 | 国道42号 | 和歌山42号交通安全対策 さの うぐい (佐野・宇久井地区歩道整備) | しんぐう さの 新宮市佐野 ひがしむろ ～東牟婁郡 なちかつうらちよう うぐい 那智勝浦町宇久井 | 0.2km | 20 |

【補助事業】

地域高規格道路

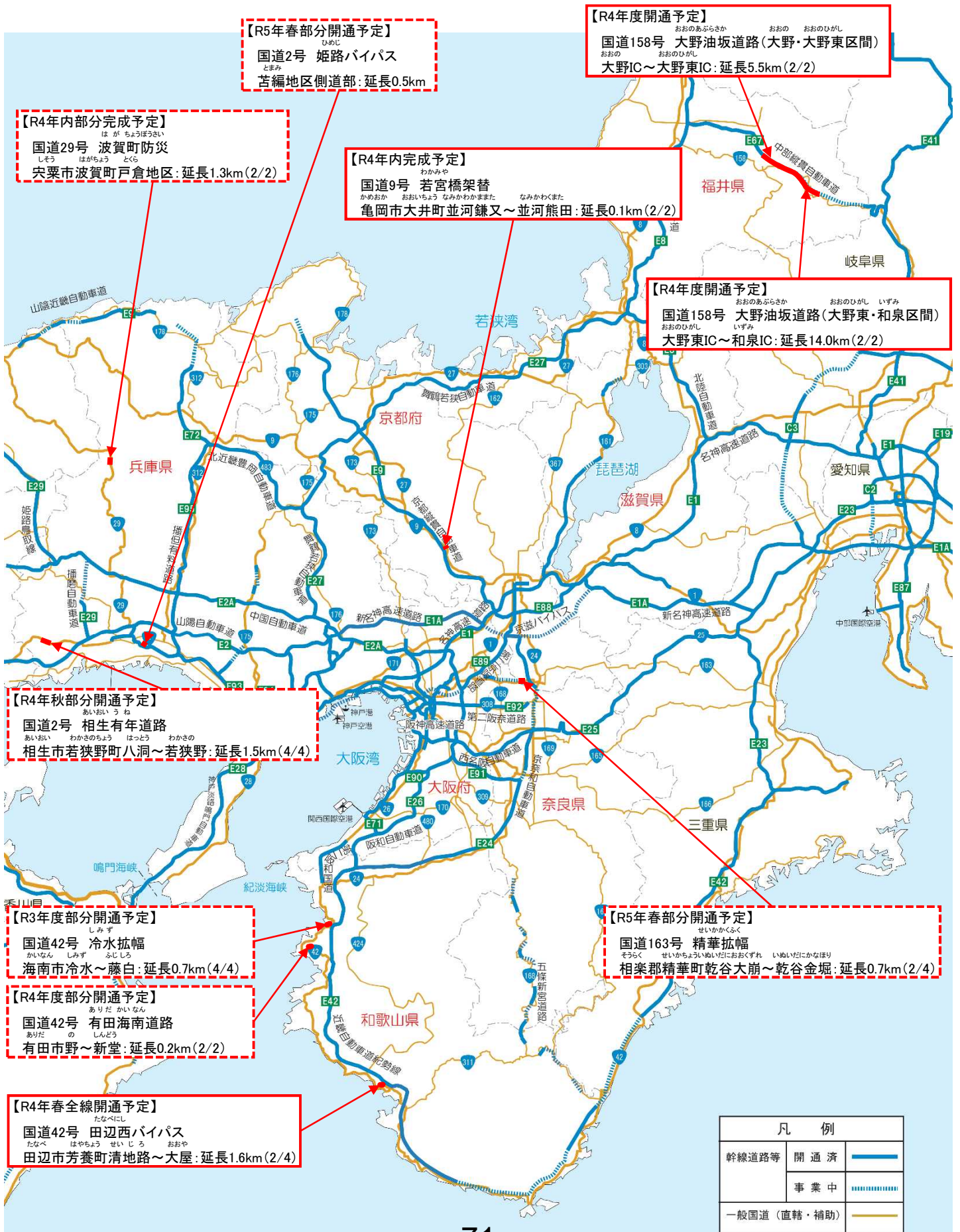
| | 府県名 | 路線名 | 箇所名 | 区間 | | 令和3年度 事業費 (百万円) |
|---|-----|----------------|--|-----------------------------------|-------|-----------------------|
| | | | | 区間 | 延長 | |
| 1 | 兵庫県 | 国道178号 | とっとり とよおかみやづ たけの 鳥取豊岡宮津自動車道 竹野道路 | とよおか しんどう たけのちようはやし 豊岡市新堂～竹野町林 | 4.9km | 40 |
| 2 | 福井県 | 主要地方道 丸岡川西線 | ふくい まるおか れんらく 福井港丸岡インター連絡道路 (Ⅱ期区間) | さかい はるえちよう さかい ちよう 坂井市春江町～坂井町 | 2.8km | 40 |

◆開通予定箇所（道路関係）

【直轄事業】
一般国道

| | 開通予定 時期 | 府県名 | 路線名 | 箇所名 | 開通区間 | | 令和3年度 事業費 (百万円) |
|---|------------|------|--------|---------------------|--|-----------------|-----------------------|
| | | | | | 区間 | 延長(km) (車線数) | |
| 1 | 令和3年度 | 和歌山県 | 国道42号 | しみず 冷水拡幅 | かいなんし しみず ふじしろ 海南市冷水～藤白 | 0.7km (4/4) | 100 |
| 2 | 令和4年春 | 和歌山県 | 国道42号 | たなべにし 田辺西バイパス | たなべ はやちよう せいじ ろ 田辺市芳養町清地路～ おおや 大屋 | 1.6km (2/4) | 550 |
| 3 | 令和4年秋 | 兵庫県 | 国道2号 | あいおうね 相生有年道路 | あいおい わかさのちよう ほつとう 相生市若狭野町八洞～ わかさの 若狭野 | 1.5km (4/4) | 2100 |
| 4 | 令和4年内 | 京都府 | 国道9号 | わかみや 若宮橋架替 | かめおか おおいちようなみかわかまた 亀岡市大井町並河鎌又～ なみかわくまた 並河熊田 | 0.1km (2/2) | 420 |
| 5 | 令和4年内 | 兵庫県 | 国道29号 | はがちよう ぼうさい 波賀町防災 | しろう はがちよう とくら 宍粟市波賀町戸倉 | 1.3km (2/2) | 90 |
| 6 | 令和4年度 | 福井県 | 国道158号 | おおの あぶらさか 大野油坂道路 | おおの いずみ 大野IC～和泉IC | 19.5km (2/2) | 19400 |
| 7 | 令和4年度 | 和歌山県 | 国道42号 | ありだ かいなん 有田海南道路 | ありだ の しんどう 有田市野～新堂 | 0.2km (2/2) | 5300 |
| 8 | 令和5年春 | 兵庫県 | 国道2号 | ひめじ 姫路バイパス | ひめじ とまみ 姫路市吉編 | 0.5km | 600 |
| 9 | 令和5年春 | 京都府 | 国道163号 | せいか かくふく 精華拡幅 | せいかちよういぬいだにおおくずれ 精華町乾谷大崩～ いぬいだにかなほり 乾谷金堀 | 0.7km (2/4) | 900 |

◆令和3年度以降 開通予定箇所図(道路関係)



: 全線開通 : 部分開通

◆令和3年度 主な新規事業箇所（港湾関係）

（直轄事業、補助事業）

| 事業名 | 地区名等 | 令和3年度事業費 (百万円) |
|----------------------------------|---------------------|-------------------|
| ひめじ ひろはた 姫路港広畑地区国際物流ターミナル整備事業 | ひめじ ひろはた 姫路港広畑地区 | 180 |

（直轄事業）

| 事業名 | 地区名等 | 令和3年度事業費 (百万円) |
|---------------------------------------|--------------------|-------------------|
| まいづる わだ 舞鶴港和田地区国際物流ターミナル(-12m)整備事業 | まいづる わだ 舞鶴港和田地区 | 470 |

◆令和3年度 主な新規事業箇所（住宅関係）

（補助事業）

| 事業名 | 地区名等 | 事業主体 | 令和3年度事業費 (百万円) |
|--------------|-------------|------|-------------------|
| 地域居住機能再生推進事業 | あかし 明石地区 | 兵庫県 | 800 |

◆令和3年度 主な新規事業箇所（営繕関係）

（直轄事業）

| 事業名 | 工事名等 | 所在地 | 令和3年度事業費 (百万円) |
|--------|-----------------------|-----------------|-------------------|
| 官庁営繕事業 | 大阪第3地方合同庁舎設備改修 | ちゅうおう 大阪市中央区 | 25 |
| 官庁営繕事業 | つるが 敦賀地方合同庁舎長寿命化改修 | つるが 福井県敦賀市 | 7 |
| 官庁営繕事業 | 国立京都国際会館設備改修 | さきょう 京都市左京区 | 76 |
| 官庁営繕事業 | 大阪港湾合同庁舎設備改修 | みなと 大阪市港区 | 56 |

◆令和3年度 主な完了事業箇所（営繕関係）

（直轄事業）

| 事業名 | 工事名等 | 所在地 | 令和3年度事業費 (百万円) |
|--------|-------------------------------------|------------------|-------------------|
| 官庁営繕事業 | 第五管区海上保安本部(いずみさの 泉佐野)第二庁舎新築 | いずみさの 大阪府泉佐野市 | 344 |
| 官庁営繕事業 | 大阪税関麻薬探知犬管理センター・関西空港地 方合同庁舎外壁等改修 | いずみさの 大阪府泉佐野市 | 104 |

◆令和3年度 主な開通予定事業【改築(一般国道・府県道)】

(防災・安全交付金)

| 事業主体 | 事業実施箇所 | 事業名 | 延長(km) | 整備計画名 |
|------|---------|--|--------|---------------------------------------|
| 滋賀県 | 高島市 | <small>ごばんりょうやすい がわ あ ど がわ</small> (一)五番領安井川線 安曇川工区 | 1.5 | 国土強靱化地域計画に基づく災害に強い道づくり(防災・安全) |
| 滋賀県 | 甲賀市 | <small>いわむろきたつちやま いわむろ</small> (一)岩室北土山線 岩室工区 | 0.8 | 国土強靱化地域計画に基づく災害に強い道づくり(防災・安全) |
| 兵庫県 | 養父市 | <small>せきのみやおじろ よし い</small> (主)関宮小代線 吉井バイパス | 2.1 | 21 元気で安全・安心な兵庫の道づくり (国土強靱化(防災・減災)) |
| 兵庫県 | 三木市 | <small>み き しろう たかぎすえひろ</small> (主)三木中央線 高木末広バイパス | 1.0 | 21 元気で安全・安心な兵庫の道づくり (国土強靱化(防災・減災)) |
| 兵庫県 | 加東市 | <small>お の あいもと てんじん</small> (主)小野藍本線 天神バイパス | 0.7 | 21 元気で安全・安心な兵庫の道づくり (国土強靱化(防災・減災)) |
| 兵庫県 | 上郡町 | <small>あこう さえき かみごおりちようちくま</small> (主)赤穂佐伯線 上郡町竹万 | 0.9 | 21 元気で安全・安心な兵庫の道づくり (国土強靱化(防災・減災)) |
| 奈良県 | 大淀町、吉野町 | <small>てらまえ ち また なかまし ちまた</small> (一)寺前千股線(中増～千股工区) | 0.7 | 道路の防災震災対策(非重点)(防災・安全) |

令和3年度の道路調査の見通しについて(ネットワーク)

個別路線の事業化に向けて、ルート・構造検討に係る調査等を進めます。
主な調査箇所は、下記の通りです。

【主な調査箇所】

都市計画・環境アセスメントを進めるための調査

滋賀県 ひこね ひがしおうみ 国道8号 彦根～東近江
兵庫県 はりまりんかい 播磨臨海地域道路

事前通行規制等の課題のある国道8号南越前～敦賀・国道42号由良町～広川町について、対策(範囲、概略ルート・構造)の検討を実施します。

国道1号堀川通や大津・京都間、亀岡方面の京都都市圏及びその周辺地域については、交通円滑化や幹線道路の機能強化等に係る調査を実施します。

国道25号名阪国道の必要な事故対策等も含めた、奈良・三重間のネットワークのあり方について、調査検討を実施します。

大阪南部・和歌山都市圏については、京奈和自動車道の延伸も含め、幹線道路ネットワークの検討を実施します。

名神名阪連絡道路について、計画の具体化に向けて滋賀県及び三重県と連携して進めます。

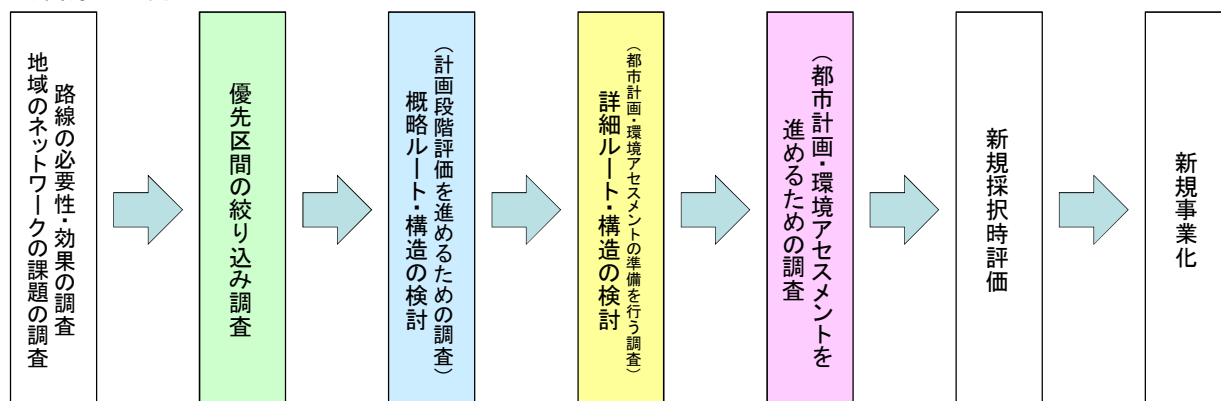
山陰近畿自動車道について、計画の具体化に向けて兵庫県及び京都府と連携して進めます。

その他の未整備区間についても、当該地域の交通状況、社会経済状況や道路網の課題等を調査し、優先区間の検討や地域の道路網の中での必要性・整備効果の整理等を進めます。

また、近畿圏周辺のボトルネック箇所への集中的対策に向けた調査を推進します。

さらに、渋滞や交通安全など、地域における道路交通に関する課題、サービスレベルを把握するためデータ収集・分析等を行うとともに、路線の必要性、緊急性、妥当性に関する基礎的な調査を実施します。

<道路調査の流れ>

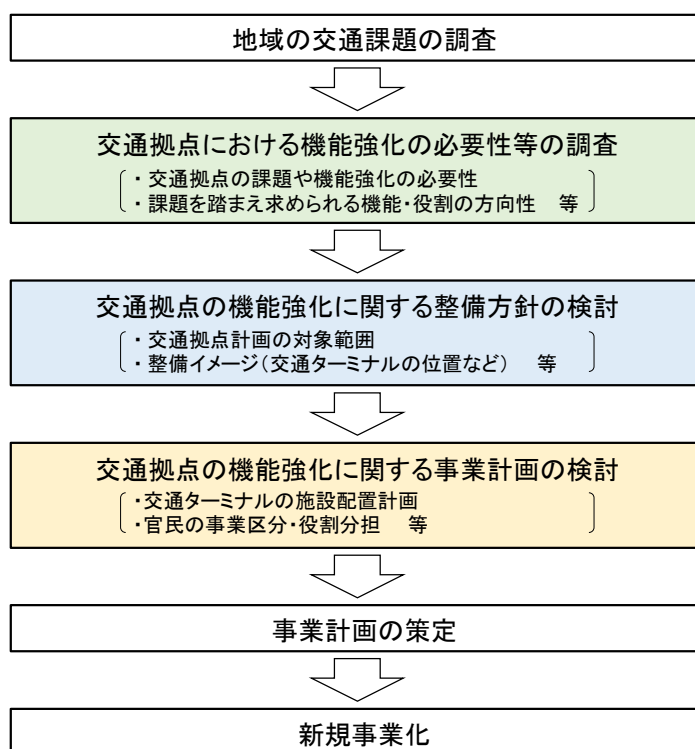


令和3年度の道路調査の見通しについて(交通拠点)

交通結節点事業について、一般国道2号 神戸三宮駅交通ターミナル整備事業を推進します。

また、地域における道路交通に関する課題を把握するためのデータ収集・分析等を行うとともに、道路ネットワークにおける拠点の機能強化に関する必要性、緊急性、妥当性に関する基礎的調査を実施します。

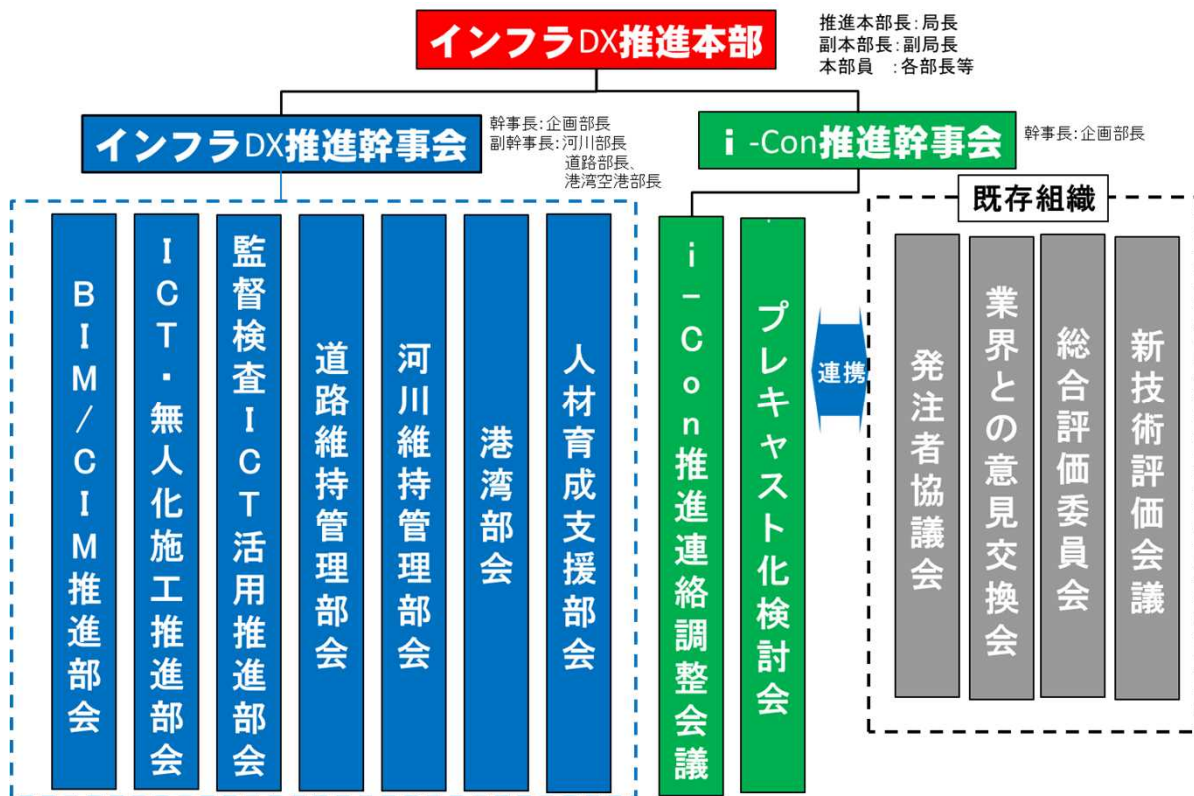
<交通拠点の調査の流れ>



4. インフラ分野のDX(デジタル・トランスフォーメーション)の推進

- データやデジタル技術を活用して、安全・安心で豊かな生活を実現するため、「近畿インフラDX推進本部」を令和2年12月1日に設置し、「インフラ分野のDX」を推進しています。
- 「インフラ分野のDX」により、行政手続きを変革し、国民に様々なサービスの提供が可能となります。設計から維持管理の流れが高度化して、建設業界や職員の働き方改革が進み、建設現場の生産性向上につながります。
- 官民の人材育成拠点として、「近畿インフラDX推進センター」を、令和3年4月1日にオープンします。

近畿地方整備局のインフラDX推進体制 (令和2年12月1日設置)



近畿インフラDX推進センター (令和3年4月1日オープン)

研修ルーム



建設機械オペレーションルーム



行動のDX

どこでも可能な現場確認

知識・経験のDX

誰でもすぐに現場で活躍

モノのDX

誰もが簡単に図面を理解

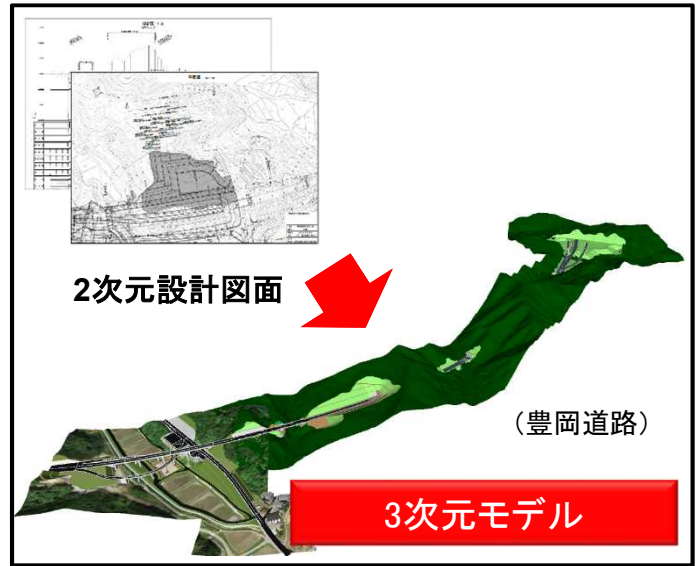
行動のDX

遠隔で現場確認を行うことで、移動時間、待ち時間を短縮できます。



モノのDX

イメージしやすい3次元モデルにより、関係者調整の円滑化や、施工管理や出来形管理の効率化を図ります。



知識・経験のDX

無人化施工により、建設現場の安全性と生産性を向上させます。



ドローンの自律飛行 (レベル3) によって、斜面や砂防施設を自動で点検します。

