

近畿地方整備局 中国地方整備局 四国地方整備局 九州地方整備局
資料配付

配 布	平成26年10月22日 14時
-----	--------------------

件 名	46,809 人が海岸から 305.88tのゴミを回収！ ～平成26年度瀬戸内地域の連携 「リフレッシュ瀬戸内」の実施結果について～
-----	---

概 要	<p>○『瀬戸内・海の路ネットワーク推進協議会(海ネット)』(瀬戸内海沿岸の11府県107市町村からなる協議会)は、今年度の清掃活動(リフレッシュ瀬戸内)で、瀬戸内海の海岸から305.88t(ゴミ清掃車(2t)153台分)のゴミを回収しました。</p> <p>○今年度の清掃活動に46,809人が参加しました。</p> <p>○平成5年からはじまった「リフレッシュ瀬戸内」も、今回で22年目を迎え、延べ約182万人の参加をいただき、約17,640tものゴミを回収しております。</p> <p>※同等の内容について同時記者発表:中国・四国・九州地方整備局</p>
-----	--

取 扱 い	平成26年10月24日 14:00 解禁
-------	----------------------

配 布 場 所	近畿建設記者クラブ、大手前記者クラブ、神戸海運記者クラブ 神戸民放記者クラブ、みなと記者クラブ 県政・地方・放送記者クラブ(和歌山県庁)
---------	--

問 合 せ 先	近畿地方整備局 港湾空港部 港湾計画課 課長 島村 博(内線 6450) 課長補佐 桑原 賢二(内線 6454) 電話番号(直通)078-391-8361
---------	--

46,809人が海岸から305.88tのゴミを回収！

～平成26年度瀬戸内地域の連携「リフレッシュ瀬戸内」の実施結果について～

1. 平成26年度実施概要について

リフレッシュ瀬戸内とは、「受け継ごう きれいで豊かな瀬戸の海」を合い言葉に、美しい瀬戸内を守っていくため、瀬戸内・海の路ネットワーク推進協議会が実施する海浜清掃活動です。今年の夏も近畿、中国、四国、九州の瀬戸内沿岸各地域の海岸で実施されました。

平成26年度の実施期間中に瀬戸内沿岸域から305.88tのゴミが回収されました。これは家庭用ゴミ袋に換算すると22,658袋^{注1}、ゴミ収集車だと153台^{注2}、標準的な世帯の1日あたりゴミ排出量だと兵庫県伊丹市の世帯数79,350世帯(伊丹市HPより)とほぼ同じ約79,408世帯分^{注3}に相当します。

過去22年間の活動を通じ、延べ約182万人の参加をいただき、約17,640tのゴミを回収しております。引き続き、海ネットは瀬戸内地域の環境改善や魅力発信、防災対策の推進等に取り組んでいきます。

なお、近畿ブロックとしては、延べ約39.5万人の参加をいただき、約4,088tのゴミを回収しております。

実施期間 :リフレッシュ瀬戸内(平成26年6月～8月)

実施箇所数 :海岸 256箇所

延べ参加人数 :46,809人

回収されたゴミの量 :305.88t

☆ 瀬戸内・海の路ネットワーク推進協議会(海ネット)

古来より海上交通の場として栄え、独自の社会・経済文化圏を歴史的に形成し、日本の発展に寄与してきた瀬戸内海地域の歴史の重みと自然の恵みを活かして、瀬戸内の各地域が一体となり海を活かした地域づくりを進めることにより、瀬戸内地域全体のさらなる振興と発展を図ることを目的として平成3年5月に設立されました。また、最近では海ネット会員間において、災害時には相互に救援協力を行うことを目的とした「瀬戸内・海の路ネットワーク災害時相互応援に関する協定」を締結(防災協定)53市町村が加入)するなどの取り組みをはじめ、平時の観光ルートとしての海の路を、災害時には人員・物資輸送ルートや被災者の救急搬送ルートとしての活用が可能となるような社会実験を行うなど、防災ネットワーク機能の強化を視野に入れた瀬戸内・海の路の利用振興を図るため活動しているところです。

現在、瀬戸内海沿岸の11府県、107市町村及び国土交通省の9地方機関が加入しています。

近畿地方整備局港湾空港部は、中国、四国及び九州地方整備局と共に当協議会の事務局を勤めております。

☆ 「リフレッシュ瀬戸内」

瀬戸内・海の路ネットワーク推進協議会を広く一般に知ってもらうとともに、海浜の清掃活動という“誰もが参加しやすい活動”を通じて“美しい瀬戸内を守っていく”ことを参加者をはじめとする多くの人々に訴えていくことを目的に、平成5年から取り組みを開始し、今年度ももちまして“22年目”を迎えました。

☆算出根拠等

注1:ゴミの量は0.3kg/リットル(回収に使用したゴミ袋1袋当たり13.5kg)として計算しています。

注2:ゴミ収集車は2t車として計算しています。

注3:1人1日当たりの平均ゴミ排出量は963g(環境省がH26年3月に発表した平成24年度値)、標準的な家庭を4人家族として計算しています。

2. 実施結果の詳細

①ブロック別の参加人数、回収ゴミ量

今回の清掃活動では、瀬戸内海沿岸の11府県107市町村において、46,809 人に参加いただき 305.88t ものゴミを回収しました。

なお、近畿ブロックとしては、8,940 人に参加いただき、50.12t ものゴミを回収しました。

平成26年度 リフレッシュ瀬戸内実施結果

府県名	ブロック拠点	実施個所数 (箇所)	参加人数 (人)	ゴミ回収量 (t)	
大阪府	大阪市	8	1,794	8.70	
兵庫県	姫路市	23	5,337	20.72	
和歌山県	和歌山市	5	1,809	20.70	
岡山県	笠岡市	10	3,381	13.30	
広島県	坂町	36	5,408	41.39	
香川県	坂出市	52	7,124	57.35	
徳島県	阿南市	11	3,523	9.83	
愛媛県	伊予市	83	7,740	78.16	
周防灘	山口県	姫島村	25	10,158	51.53
	福岡県・大分県		3	535	4.20
合計		—	46,809	305.88	

②回収したゴミの内訳(海健康診断^{注4}結果より)

全体的に、自然界では分解しにくいプラスチック類が目立ちました。表中複合素材の内訳は、主に花火の残がい等です。

海岸別プラスチック率及び素材別割合											(単位:%)
	プラスチック率			金属	ゴム	木片(自然の物以外)	紙	ガラス類	布	複合素材	合計
	プラスチック類	発泡スチロール									
大阪市	100.0	94.3	5.7	0.0	0.0	0.0	0.0	0.0	0.0	0.0	100.0
西宮市	雨天延期(年内実施予定)										
和歌山市	87.5	70.8	16.7	0.0	0.0	0.0	4.2	0.0	4.2	4.2	100.0
倉敷市	23.8	19.0	4.8	0.0	0.0	0.0	0.0	4.8	0.0	71.4	100.0
浅口市	92.3	76.9	15.4	7.7	0.0	0.0	0.0	0.0	0.0	0.0	100.0
竹原市	30.8	30.8	0.0	0.0	15.4	32.3	15.4	0.0	0.0	6.2	100.0
阿南市	3.4	0.0	3.4	55.2	34.5	0.0	0.0	3.4	3.4	0.0	100.0
坂出市	86.7	53.3	33.3	3.3	0.0	0.0	3.3	3.3	0.0	3.3	100.0
伊予市①	89.3	84.5	4.8	7.1	0.0	0.0	0.0	0.0	2.4	1.2	100.0
伊予市②	92.3	61.5	30.8	6.2	0.0	0.0	0.0	1.5	0.0	0.0	100.0
伊予市③	92.5	90.6	1.9	4.7	0.0	0.0	0.0	1.9	0.9	0.0	100.0
岩国市	67.5	57.3	10.3	15.4	0.0	0.0	0.0	17.1	0.0	0.0	100.0
姫島村	45.5	31.8	13.6	4.5	0.0	0.0	0.0	50.0	0.0	0.0	100.0
近畿計	100.0	94.3	5.7	0.0	0.0	0.0	0.0	0.0	0.0	0.0	100.0
中国計	34.8	32.9	1.8	0.6	12.2	25.6	12.2	0.6	0.0	14.0	100.0
四国計	90.9	78.2	12.6	5.6	0.0	0.0	0.4	1.4	1.1	0.7	100.0
九州計	64.0	53.2	10.8	13.7	0.0	0.0	0.0	22.3	0.0	0.0	100.0
合計	69.9	61.0	8.9	7.3	4.2	5.9	3.1	5.2	0.7	3.7	100.0

注4:海健康診断

「リフレッシュ瀬戸内」の実施期間に合わせて実施しているゴミの組成調査です。

ボランティアの協力により、国際ビーチクリーンアップキャンペーンで実施されている手法を取り入れて実施しています(平成26年度は表に記載されている13海岸で実施。うち、西宮市は雨のため延期となり年内実施予定。)

海健康診断では人工的なゴミだけを調査対象としており、海藻、流木、貝殻、草木などはカウントしていません。

※各市町村別のゴミ回収データ等については、海ネットHPに掲載しております。 <http://www.uminet.jp>

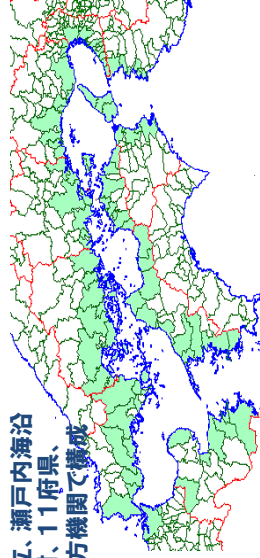
瀬戸内・海の路ネットワーク推進協議会



設立目的

瀬戸内海沿岸市町村の相互連携により、防災ネットワーク機能の強化を視野に入れた瀬戸内・海の路の利用振興、発展を図る。

平成3年度設立、瀬戸内海沿岸の107市町村、11府県、国土交通省9地方機関で構成



歴代会長

平成3年～6年：姫路市長（戸谷 松司）
 平成7年～10年：坂出市長（松浦 稔明）
 平成11年～14年：小松島市長（西川 政善）
 平成15年～18年：玉野市長（山根 敬則→黒田 晋）
 平成19年～20年：下関市長（江島 潔→中尾 友昭）
 平成21年～：大竹市長（入山 欣郎）※敬称略

主な成果

■「リフレッシュ瀬戸内」平成5年より、海浜清掃活動を実施。これまで(H5～H26)、延べ約182万人が参加、約1万7千6百トンのゴミを回収。



全体観点：坂出市

協議会の活動指針

- 高速海上交通時代に対応した今日的意義のある「海の路の構築」、並びに地震・津波に対応した防災ネットワークの整備
- 瀬戸内海の景観、歴史、文化、食、街並み等インバウンド観光時代における瀬戸内の魅力発信
- 失われた干潟、藻場の再生や災害、荒廃によるはげ山の修復等の瀬戸内海の環境創造

「瀬戸内海首長サミット」の開催(平成19年～)

- 平成19年 「国土形成計画における瀬戸内の位置付けに関する提言」
- 平成20年 「瀬戸内海の観光振興方策に関する提言」
- 平成21年 「災害に強いみなとまちづくりに関する提言」
- 平成22年 「競争力のある地域を目指して ～産業振興、観光を活かした地域振興～」
- 平成23・24・25年 「瀬戸内・海の路の利用振興・防災ネットワーク機能の強化に向けて」
- 平成26年 「瀬戸内・海の路 観光と防災の融合」

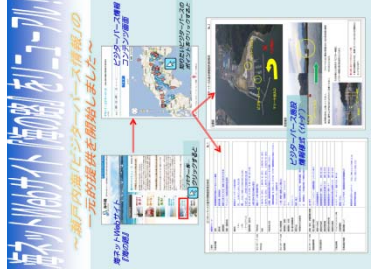
■「みなとナビせとうち」

瀬戸内海航路の運航状況をインターネットでリアルタイム情報発信。

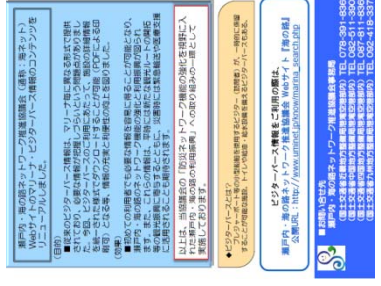


■「マリーナビジターバース情報」

Webサイトのマリーナ・ビジターバース情報のコンテンツをリニューアル。



参考資料①



近畿管内の瀬戸内・海の路ネットワーク推進協議会(海ネット)会員

○府県会員 3府県

大阪府・兵庫県・和歌山県

○市町村会員

・大阪ブロック 12市町

大阪市・堺市・岸和田市・泉大津市・貝塚市・泉佐野市・高石市・泉南市・阪南市・忠岡町・田尻町・岬町

・兵庫ブロック 15市町

神戸市・姫路市・尼崎市・明石市・西宮市・洲本市・芦屋市・相生市・加古川市・赤穂市・高砂市・南あわじ市・淡路市・たつの市・播磨町

・和歌山ブロック 7市町

和歌山市・海南市・有田市・湯浅町・広川町・日高町・由良町

参考資料③

大阪ブロック

市町村名	実施場所	延べ実施	実施日時		ゴミ収集量(t)	ゴミの主な内容 簡単な種類	参加人数(人)		
			日	時			総数	大人	子供
大阪市	野島園臨港緑地	1	6月28日(土)	9:30~11:00	0.60	プラスチック類	41	39	2
泉大津市	堺泉北港(汐見ふ頭、助松ふ頭、小松ふ頭)	3	6月1日(日)	8:00~10:00	3.50	資源ごみ、可燃ごみ	460	458	2
岸和田市	浜工業公園~阪南1区、2区	2	6月29日(日)	9:00~10:30	2.25	テレビ、タイヤ	967	867	100
貝塚市	阪南3区(貝塚旧港地区)	1	7月6日(日)	9:30~11:00	1.47	ペットボトル、空き缶	176	156	20
阪南市	西鳥取海岸	1	6月13日(金)	13:40~15:00	0.27	ペットボトル、空き缶、プラスチック	50	10	40
			6月17日(火)	10:00~15:00	0.34	ペットボトル、空き缶、プラスチック	50	10	40
			6月25日(水)	10:00~15:00	0.27	ペットボトル、空き缶、プラスチック	50	10	40
合計		8			8.70		1,794	1,550	244

兵庫ブロック

市町村名	実施場所	延べ実施	実施日時		ゴミ収集量(t)	ゴミの主な内容 簡単な種類	参加人数(人)		
			日	時			総数	大人	子供
神戸市	須磨海岸	1	6月29日(日)	10:00~	4.60	可燃ゴミ、不燃ゴミ	89	80	9
姫路市	姫路港飾磨埠頭周辺	1	6月29日(日)	10:00~11:00	2.00	可燃ゴミ、不燃ゴミ	253	237	16
明石市	林崎漁港及びその周辺	1	6月21日(土)	6:00~	0.53	可燃ごみ、不燃ごみ	130	130	0
	明石港(明石浦漁協周辺、港町~岬町の海岸)	1	7月8日(火)	9:00~	0.30	発泡スチロール、ペットボトル、空	23	23	0
	東播磨港(東二見)海岸線、周辺地	1	7月13日(日)	6:00~	1.00	"	40	40	0
	東播磨港(西二見)海岸線、	1	7月21日(月)	6:00~	1.40	"	28	28	0
	江井島港周辺	1	8月19日(火)	6:00~	1.60	"	18	18	0
西宮市	甲子園浜海岸	1	7月21日(月)	9:00~	1.40	可燃ゴミ、不燃ゴミ	180	30	150
洲本市	安乎・厚浜海岸	2	7月6日(日)	8:00~10:00	0.10	可燃ゴミ、不燃ゴミ	100	80	20
芦屋市	芦屋川河川敷、キャナルパーク及び陽光緑地一帯、宮川	3	6月1日(日)	9:30~10:30	0.17	可燃ごみ、不燃ごみ	483		
相生市	相生湾全域(瀬波港、壺根港、野瀬埠頭、ペーロン護岸、那波港)	1	7月5日(土)	8:00~10:00	2.58	可燃ごみ、不燃ごみ、可燃粗大ご	450		
加古川市	加古川市別府町港町(別府港)	1	6月24日(火)	8:30~	0.80	可燃ごみ、不燃ごみ	150	150	
	加古川市尾上町池田(尾上港)	1	6月25日(水)	9:00~	1.50	可燃ごみ、不燃ごみ	65	65	
高砂市	県立高砂海浜公園、加古川河口部、高砂港内、高砂港区	4	7月19日(土)	9:00~	0.89	可燃ゴミ、不燃ゴミ	158	150	8
南あわじ市	市内海岸	1	7月6日(日)	午前	不明	可燃ゴミ、缶、ビン	3,000	3,000	
たつの市	新舞子海岸	1	7月20日(日)	8:30~	1.35	可燃ゴミ、不燃ゴミ、プラ	50	40	10
播磨町	新島南護岸	1	6月17日(火)	14:00~	0.50	家庭ゴミ、釣り客ゴミの不法投棄が	120	120	
合計		23			20.72		5,337	4,191	213

和歌山ブロック

市町村名	実施場所	延べ実施	実施日時		ゴミ収集量(t)	ゴミの主な内容 簡単な種類	参加人数(人)		
			日	時			総数	大人	子供
和歌山市	和歌山市紀の川下流河川敷	1	7月27日(日)	8:00~9:00	14.00	一般ゴミ	1,550		
海南市	海南市下津町塩津地区	1	6月8日(日)	8:30~9:30	1.20	ペットボトル、流木、漂流物	41	26	15
湯浅町	栖原海岸	1	7月5日(土)	8:30~10:00	2.00	可燃ごみ、プラスチックごみ、ペットボトル、空き缶等	98	90	8
由良町	小引たこの浜海岸、大引はぶがた海岸	2	6月21日(土)	7:00~8:00	3.50	燃えるゴミ(木片等)、燃えないゴミ、プラスチック類、カン・ビン等	120	120	
合計		5			20.70		1,809	236	23

○印 ブロック拠点(各都道府県を代表しリフレッシュ瀬戸内を率先して実施し、幅広くPRする市町村)

※リフレッシュ瀬戸内・海の健康診断調査について全体の実施結果は海ネットHP参照

海ネットHP URL <http://www.uminet.jp/>

【状況写真:近畿ブロック】



大阪市 野鳥園臨港緑地(大阪ブロック拠点)



神戸市 須磨海岸(兵庫ブロック拠点)



和歌山市 紀の川下流河川敷(和歌山ブロック拠点)