

平成 29 年度  
事業概要

平成 29 年 4 月

国土交通省 近畿地方整備局  
舞鶴港湾事務所

# 1. 舞鶴港湾事務所の概要

舞鶴港湾事務所は、軍港であった舞鶴港の港湾施設が、昭和23年1月に運輸省の管理下に置かれ、近畿海運局舞鶴港湾管理事務所として設置されたのが始まりです。

昭和28年5月に港湾管理事務所が廃止され、運輸省の現地機関として近畿海運局舞鶴支局と第三港湾建設局舞鶴港工事事務所が設置されました。

昭和61年4月からは、新たに兵庫県の柴山港において避難港整備を担当することになりました。平成13年1月には、省庁再編により、国土交通省近畿地方整備局舞鶴港湾工事事務所となりました。

平成15年4月に、事務所名称を舞鶴港湾工事事務所から舞鶴港湾事務所に改称し、工事実施だけでなく、国の現地機関として、地域との連帯・調整など多様化している要請に応えていくこととしています。

現在、舞鶴港湾事務所は、京都府、滋賀県、兵庫県北部の港湾等を管轄し、主に舞鶴港及び柴山港の整備を進めています。



## 2. 舞鶴港の現況と課題

舞鶴港は近畿北部に位置する対岸貿易の重要な物流拠点で、平成23年に『国際フェリー・国際RORO船』『国際海上コンテナ』『外航クルーズ』の3機能で近畿唯一の日本海側拠点港に選定されています。

舞鶴港の取扱貨物量は堅調に推移しており、更なる機能強化や利便性の向上に向けた港湾整備が求められています。

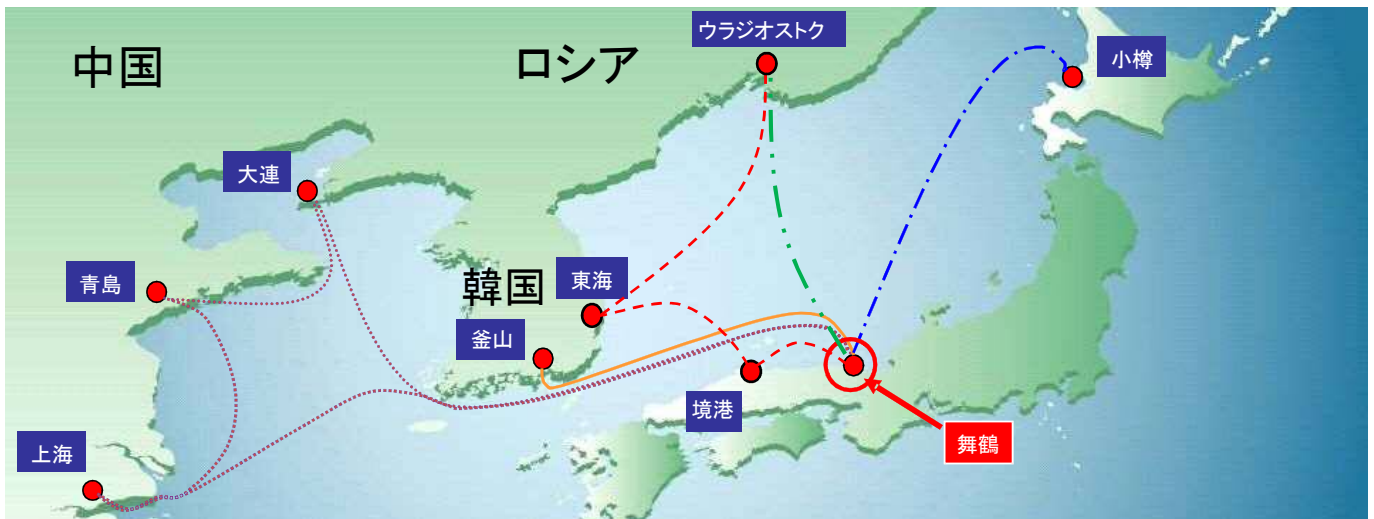


外貿コンテナ荷役状況(和田埠頭)



外航クルーズ船接岸状況(第2埠頭)

### 舞鶴港の主な航路



#### 【国際コンテナ航路】

##### — 舞鶴～釜山（週2便）

興亜海運株式会社(ソウル市)  
釜山(日)▷金沢(月)▷敦賀(火)▷舞鶴(水)▷金沢(木)▷境港(金)▷釜山(土)  
長錦商船株式会社(ソウル市)  
釜山(火)▷境港(水)▷舞鶴(木)▷敦賀(木)▷輸入のみ▷金沢(金)▷敦賀(土)▷輸出のみ▷釜山(日)▷釜山新港(火)

##### ..... 舞鶴～大連・青島・上海（週1便）

神原汽船株式会社(広島県福山市)  
大連(火)▷青島(水)▷上海(金)▷新潟(月)▷富山(火)▷小樽(木)▷舞鶴(土)▷大連(火)

#### 【不定期航路】

##### --- 舞鶴～ウラジオストク(月2便)

#### 【フェリー航路】

##### - - - 舞鶴～小樽（1日1便）

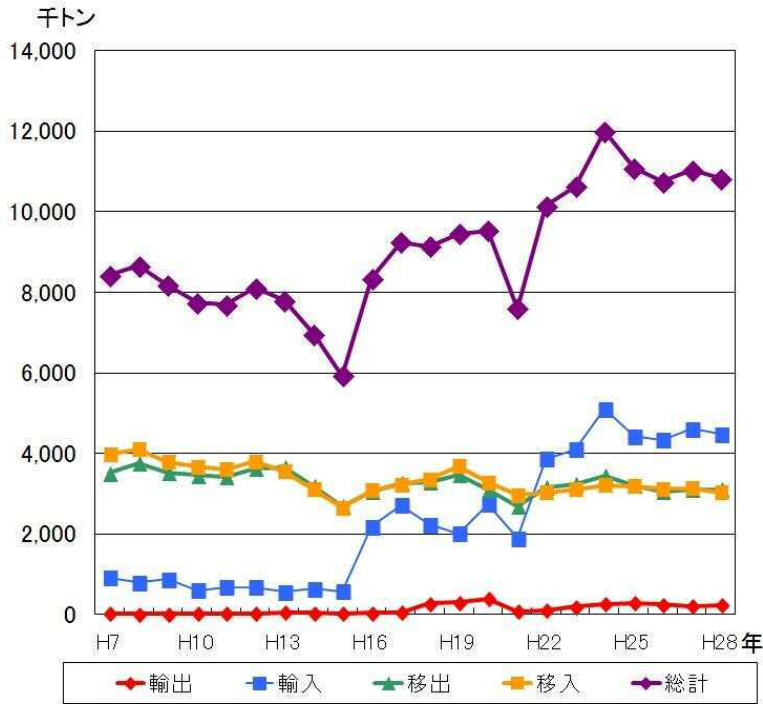
新日本海フェリー株式会社(大阪市)  
舞鶴(00:30)▷小樽(20:45)  
小樽(23:30)▷舞鶴(21:45)

##### - - - 舞鶴～境港～ウラジオストク

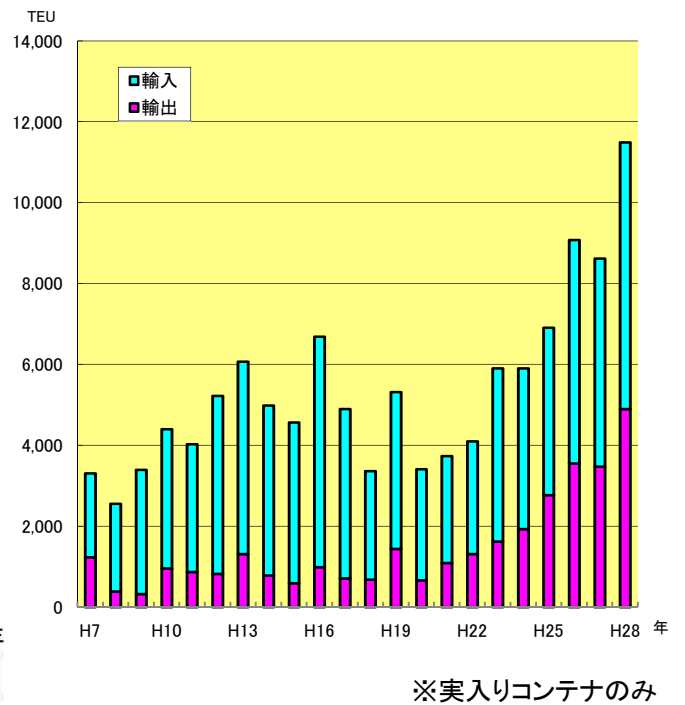
DBSクルーズフェリー株式会社(東海市)  
東海(日)▷ウラジオストク(月・火・水)▷東海(木)▷境港(金)▷舞鶴(金・土)▷境港(土)▷東海(日)

出典：京都舞鶴港振興会 HP(H28.5)

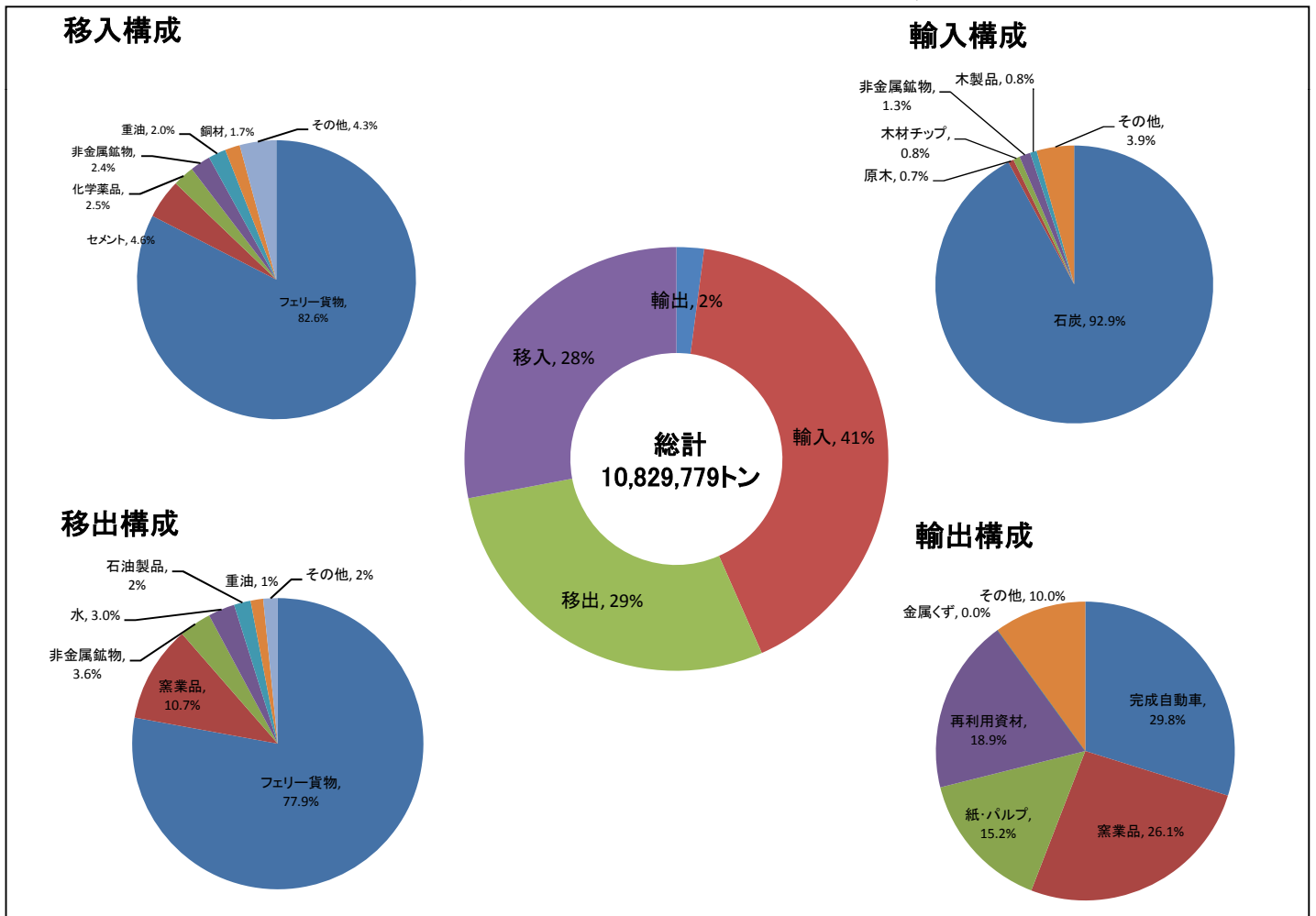
● 舞鶴港取扱貨物量の推移



● 舞鶴港コンテナ貨物量の推移



● 舞鶴港取扱貨物分析(平成28年実績)





### 3. 舞鶴港の事業概要

#### ● 和田地区の整備

舞鶴港西港地区では輸送需要の増大や船舶の大型化に対応するため、和田地区に5万トン級船舶に対応可能な岸壁(-14m)、航路・泊地(-14m)及び臨港道路からなる国際物流ターミナルの整備を進めており、今までに岸壁本体(延長280m)、泊地の浚渫、臨港道路のトンネル部分が完了し、平成22年度4月より「舞鶴国際ふ頭」として供用を開始しています。

平成29年度は、引き続き、岸壁やアクセス道路等の事業進捗を図ります。



舞鶴国際ふ頭



みなと安久トンネル



## ● 第2埠頭地区の整備

第2埠頭は中古自動車やりん鉱石等の荷役がおこなわれている他、大型クルーズ船にも利用されています。また、平成27年7月より国際定期フェリーが就航し、コンテナ等の荷役も行われています。

第2埠頭は戦前に整備された施設も存在しており老朽化が進行していることから、予防保全計画に基づき平成25年度より岸壁(−10m)の老朽化対策を実施しています。



RORO船による中古自動車荷役状況



国際定期フェリー就航状況



第2埠頭



## ● 前島地区の整備

東港地区は、舞鶴—小樽間を結ぶフェリーを含む国内海上輸送の拠点として位置づけられています。平成28年実績でフェリー貨物は舞鶴港で取扱う内貿貨物の約8割を占めており、フェリーが着岸する前島地区岸壁は舞鶴港における国内海上輸送の主要な岸壁です。

平成16年に高速フェリーを導入し、舞鶴—小樽間の運航時間を約30時間から約20時間へと短縮されました。

フェリー船舶の大型化に対応するため前島地区岸壁等の水深を-8mから-9mに増深改良する整備を進めています。

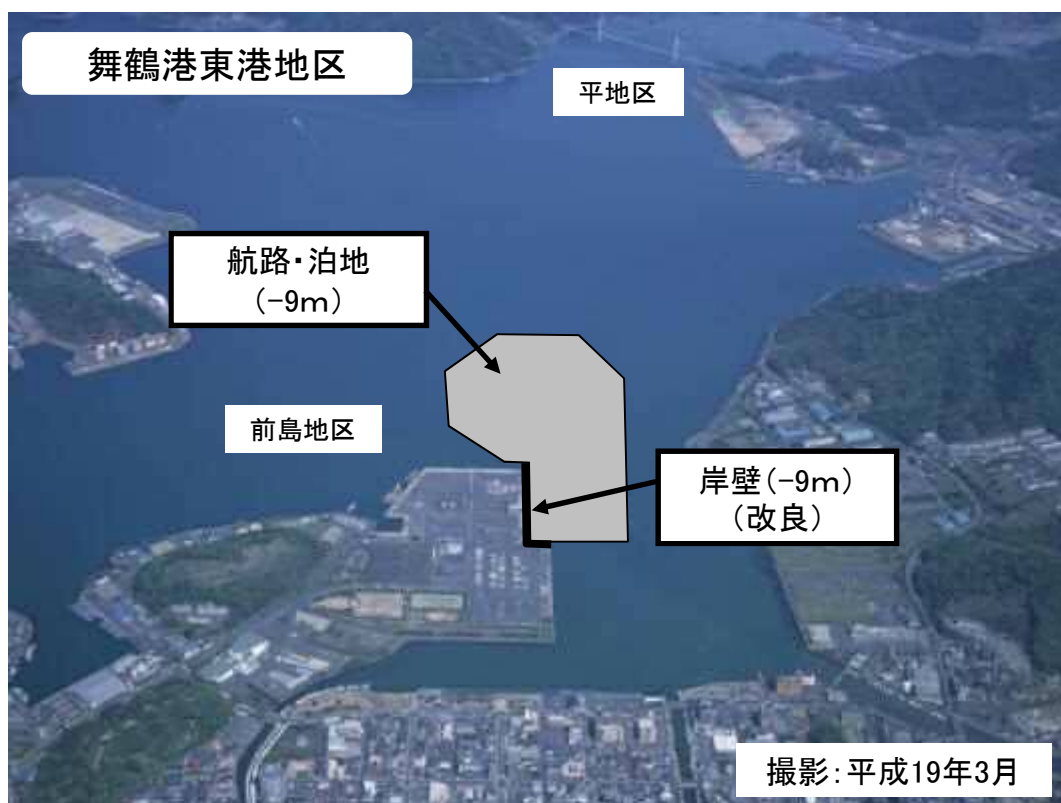
平成28年度に航路・泊地(-9m)の浚渫を行い、事業が完了しました。



前島地区



就航しているフェリー



## 4. 柴山港の現況と課題

柴山港が位置している日本海西部沿岸海域は、北日本～西日本～九州を結ぶ重要な航路筋にあたり、多くの船舶が往来するとともに、気象・海洋条件が厳しいことから、海難事故が多く発生しています。

経ヶ岬(京都府)から美保関(島根県)にかけての海域においても、海難事故の危険性が高い海域であり、船舶が安全に避難できる水域の確保が必要です。



座礁したりベリア貨物船(H2.1)  
「マリタイム・ガーデニア」

### 船舶避難状況



### 柴山港との距離

港名	海上距離	港名	海上距離
境港	131km	舞鶴港	104km
鳥取港	46km	敦賀港	141km





## 5. 柴山港の事業概要

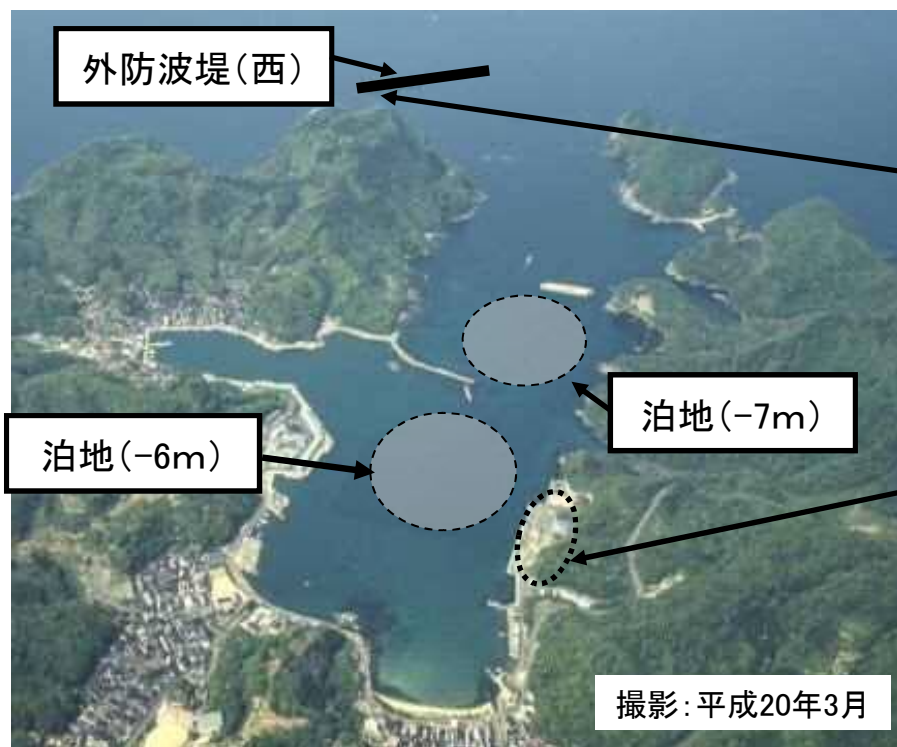
### ● 柴山港の整備

柴山港では、海上交通ネットワークの安全性及び信頼性の向上を図るために、対象船舶(100~1000G/T)が安全に避難できるよう、泊地と延長450mの外防波堤(西)を整備しています。泊地については、浚渫を既に完了し、防波堤についても二重円筒ケーソン8函を据付、240mが完成しています。

平成29年度は、二重円筒ケーソン(9号函)の据付に向けた準備を行い、平成30年6月に据付し、事業の進捗を図ります。



荒天時の状況



柴山港柴山地区



8号函据付



撮影:平成28年12月

10号函 1-2ロット 製作完了